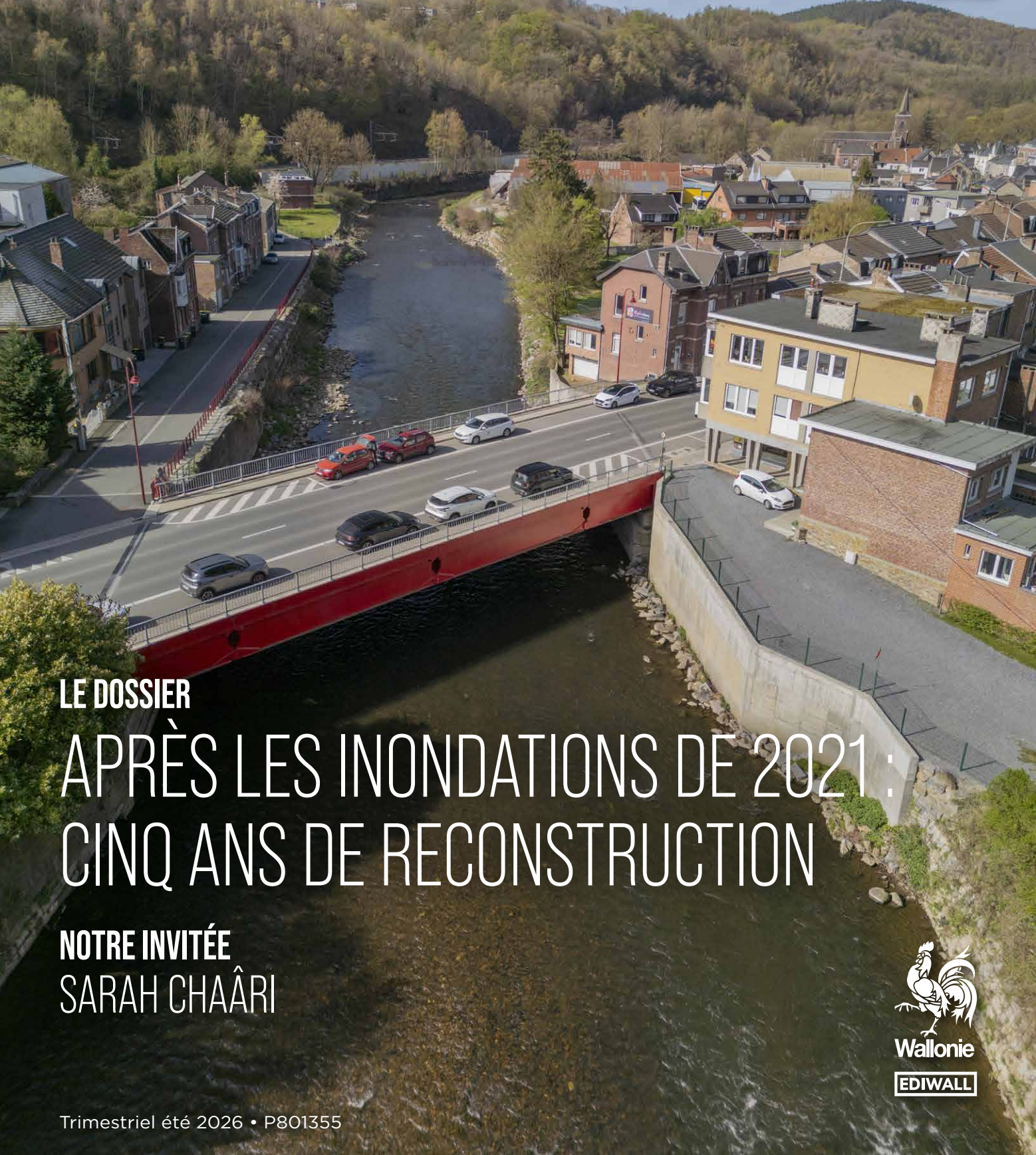


Wallonie

VIVRE LA

LE MAGAZINE DE VOTRE RÉGION

N° 72
JUN 2026



LE DOSSIER

APRÈS LES INONDATIONS DE 2021 : CINQ ANS DE RECONSTRUCTION

NOTRE INVITÉE
SARAH CHAÂRI



Wallonie

EDIWALL

VIVRE LA WALLONIE / N° 72

Été 2026 / Ediwall

Magazine d'information trimestriel de la Wallonie édité par le département de la Communication du Service public de Wallonie
Boulevard Ernest Mélot 50, 5000 Namur

VOUS SOUHAITEZ

VOUS ABONNER GRATUITEMENT ?

Appelez le **numéro vert** de la Wallonie : **1718**

Inscrivez-vous **sur notre site** :

ediwall.wallonie.be/abonnements

Vous devez modifier vos données ou changer d'adresse ? Contactez-nous **par mail** à cette adresse :

ediwall@spw.wallonie.be

Vous souhaitez **TÉLÉCHARGER/FEUILLETER LE MAGAZINE**

EN LIGNE pour participer à nos concours ? Rendez-vous sur **www.wallonie.be/vivre-la-wallonie**



VOUS SOUHAITEZ CONTACTER LA RÉDACTION ?

Contactez-nous **par mail** à cette adresse :

vlw@spw.wallonie.be

ÉDITEUR RESPONSABLE

Stéphane GUISSÉ, Secrétaire général a.i.

RESPONSABLE DU DÉPARTEMENT

Anne-Céline ADINET, directrice générale

DIRECTRICES DE LA PUBLICATION

Joëlle DEGLIN et Valérie PUTZEYS

RÉDACTRICE EN CHEF

Geneviève COSTES – genevieve.costes@spw.wallonie.be

ÉQUIPE DE RÉDACTION

Véronique BINET, Geneviève COSTES, Pascale CROMMEN, Valérie DEGIVÉS, Céline DEREUUME, Évelyne DUBUISSON, Henry HAMOIR, Marie MICHOTTE et Valérie PUTZEYS

COLLABORATIONS SPW

SPW Secrétariat général : Catherine BOUVY, Guillaume DUGRAVOT, Stéphanie ERNOUX, Laure GATHON, Adrien HALENS, Valérie JOPPEN, Sandrine LANGOHR, Florence LECOMTE, Julie MATHEN, Christophe SEUTIN et Séverine VOISIN - SPW Mobilité et Infrastructures : François LERUTH et Thibaut MOUZELARD - SPW Agriculture, Ressources naturelles, Environnement : Laure FLOHIMONT, Sébastien GAILLIEZ, Fabienne LEBIZAY, Emmanuelle MICHAUX, Gilles SCHOBGENS, Éléonore SCHOLZEN et Étienne SERMON - SPW Territoire, Logement, Patrimoine, Énergie : Gwendoline GERARD, Thomas LEROY et à l'AWaP: Ingrid BOXUS, Barbara FORTEMAISON, Christian FRÉBUTTE, Sandrine MATHOT et Madeline VOTION - SPW Économie, Emploi, Recherche : Julie BARBEAUX, Emily COUTURIER, Isabelle HAUBERT, Florence HENNART, Luc LEJOLY et Charlotte VERDUN - SPW Finances : Frédérique WATHELET

REMERCIEMENTS

Déborah ABOUTAHER (Office du tourisme de Namur), Hicham AHALI (Les Nocturnales), Célia BERLEMONT et Jean-Emmanuel ROTY (Aerospacelab), Anne BURETTE (abbaye de Villers-la-Ville), Alexandra CULIN (Comme chez nous), Bérénice DEMARET (Hôpital Notre-Dame à la Rose), Johanne DENDONCKER et Sophie ROLLIER (Pajawa), Carole de FAYS (Copidec), Eva DE GRAVE (musée de la Fraise), Patrick de LONGRÉE (DelDiffusion), Belinda DEMATTIA (AWSR), Isabelle EBROIN (Commune de Héron), Léa HAMOIR, Esteban HERBAYS (UCLouvain), Océane LECLERCQ (Aquascope Virelles), Valérie LEMLYN (Serres du Jardin botanique Liège), Eric MARECHAL (Association belge francophone de taekwondo), Geoffroy PELERIN (Idelux), Vanessa PONCELET (Apaq-W), Ann RAEDTS (abbaye d'Orval), Fabienne ROBERTI (SPI), Virginie STEVENS (Commune de Chaumont-Gistoux), Caracascam et Viata

MISE EN PAGE

KNOK DESIGN (Chênée)

ILLUSTRATION DE COUVERTURE

Photo aérienne du pont de Prayon sur la N61 à Trooz (avril 2026) © SPW – Christophe Seutin

IMPRESSION

Roularta Media Group (Roeselare)

ROUTAGE

ACCESS (Herstal)

ISSN : 2031-6429 (P) et 2684-5202 (N)



VIE PRIVÉE ET PROTECTION DES DONNÉES À CARACTÈRE PERSONNEL

Le Service public de Wallonie veille au respect du Règlement général sur la protection des données (RGPD). Infos : www.wallonie.be, rubrique « Vie privée ». Le Délégué à la protection des données vous répond à l'adresse dpo@spw.wallonie.be

Imprimé sur du papier PEFC ©. Publication trimestrielle gratuite. Ne peut être vendue. Toute reproduction totale ou partielle nécessite une autorisation préalable de l'éditeur responsable.



Jardin des petits fruits à Wépion © ASBL Parcs et Jardins de Wallonie

LE MOT DE LA RÉDACTION

L'été approche et, avec lui, un triste anniversaire : celui des inondations dévastatrices de juillet 2021. Cinq ans après cette catastrophe naturelle d'une rare violence, nous avons voulu poser un regard résolument tourné vers l'avenir : tirer les enseignements de la crise, mesurer le chemin parcouru et mettre en lumière les actions engagées pour renforcer durablement la résilience de la Wallonie face au défi climatique. Le point dans notre dossier.

La belle saison nous a aussi inspirés dans nos recherches thématiques de *Petits coins de Wallonie* à (re)découvrir. Nous vous emmenons, cette fois, au cœur de jardins foisonnant de fleurs, de fruits, de plantes aromatiques ou médicinales ! De quoi éveiller vos sens et, peut-être, nourrir votre inspiration...

Enfin, notre invitée, Sarah Chaâri, double championne du monde de taekwondo, nous reçoit dans son élément : sur un tatami, en plein entraînement, avec simplicité et détermination.

BONNE LECTURE ET BEL ÉTÉ !



L'ACTU

La nouvelle passerelle de Caster, suspendue à 50 mètres au-dessus du canal Albert © Vialta

4 • ÉPINGLÉ

6 • FOCUS

- Le frelon asiatique : une cohabitation inévitable !
- Deux nouvelles passerelles « himalayennes »
- Un prix pour la Vennbahn

9 • FOKUS

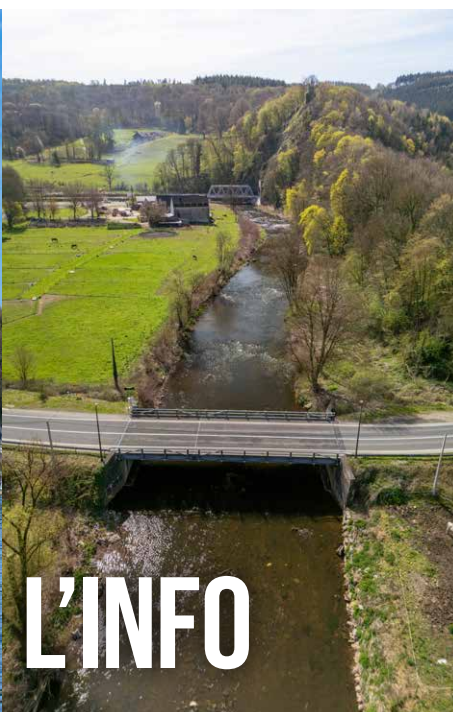
- Eine Auszeichnung für die Vennbahn

AVERTISSEMENT

Les textes de ce numéro ont été finalisés le 11 mai 2026.

Afin de vous informer au mieux, nous vous invitons à consulter régulièrement le site www.wallonie.be et la page Facebook [Wallonie.be](https://www.facebook.com/wallonie.be) pour toute l'actualité relative aux compétences régionales.

Consultez tous nos numéros en version numérique sur notre site www.wallonie.be/vivre-la-wallonie



L'INFO

La Vesdre au niveau du pont de Louheau (Pepinster, avril 2026)
© SPW - Christophe Seutin

10 • INFOS-CITOYENS

13 • À VOTRE SERVICE PUBLIC

- Suivez la guide... sous la place !

14 • DÉCRYPTAGE

- Garantir la pérennité de la forêt wallonne : le Comptoir forestier

15 • LA WALLONIE SOUTIENT...

- La Wallonie dans les étoiles

16 • DURABLEMENT VÔTRE

18 • LE DOSSIER

- Après les inondations de 2021 : cinq ans de reconstruction

24 • DU CÔTÉ DE NOS ENTREPRISES

25 • GRÂCE À L'EUROPE

- « Comme chez nous » : remonter la pente commence par une main tendue



LE GUIDE

Notre invitée, Sarah Chaâri, double championne du monde de taekwondo © SPW - Guillaume Dugravot

26 • COIN LECTURE

27 • DÉCOUVRIR

- Bienvenue au Moulin de Ferrières (Héron)

28 • L'INVITÉE

- Sarah Chaâri, quand « faire des pieds et des poings » vaut de l'or...

30 • TALENTS WALLONS

32 • PETITS COINS DE WALLONIE

- Des jardins pour éveiller vos sens

35 • CONCOURS

36 • AGENDA

Retrouvez-nous aussi sur les réseaux sociaux de la Wallonie :

 Facebook [Wallonie.be](https://www.facebook.com/wallonie.be)

 Insta [walloniebe](https://www.instagram.com/walloniebe)

LE MAGAZINE DE VOTRE RÉGION



© AWSR

Une première pour tester l'aptitude à conduire des personnes en situation de handicap

L'Agence wallonne pour la sécurité routière (AWSR) s'est dotée d'un véhicule multi-adapté pour évaluer gratuitement, au sein de son département d'Aptitude à la conduite (DAC), les conducteurs en situation de handicap lourd. Ce véhicule, unique en Belgique, intègre de nombreuses adaptations : poste de conduite accessible en fauteuil roulant, joystick combinant direction, accélération et freinage, guidon, mini volant, glissière et doubles commandes pour l'accompagnateur. Financé par la Wallonie pour un montant de 248 000 €, il évite désormais de recourir à une société néerlandaise. Après analyse du dossier médical, les tests se font sur un parking sécurisé. En cas de réussite, une formation avec un moniteur d'auto-école, payante mais deux fois moins chère qu'avant, prépare le candidat à la maîtrise du véhicule adapté. Il pourra ensuite faire modifier son propre véhicule pour un montant moyen de 30 000 à 80 000 €, avec un soutien possible de l'AVIQ.

Et votre santé, elle passe aussi le contrôle technique ?

EN 2025, LE DAC A ÉVALUÉ PLUS DE 2 400 CONDUCTEURS :

42 %

ont été déclarés aptes sans restriction ;

52 %

ont été déclarés aptes avec adaptations ou conditions ;

6 %

ont été déclarés inaptes.

À travers trois vidéos simulant un « contrôle technique santé », l'AWSR rappelle que des problèmes de vision, d'attention, de sommeil ou l'épilepsie peuvent compromettre la conduite. Et que, lors de la demande ou du renouvellement du permis, chaque conducteur certifié ne présenter aucun problème de santé (physique ou psychique) incompatible avec la conduite, ce qu'ignorent 21 % des Wallons. Elle encourage donc chacun, en cas de doute, à consulter un médecin ; celui-ci pourra délivrer une attestation ou orienter vers le DAC.

Plus d'infos : www.aws.be/dac

Parent solo ? Bientôt une taxe de mise en circulation réduite

Dès ce 1^{er} juillet, la réduction de la taxe de mise en circulation (TMC) sera automatisée en Wallonie pour les ménages bénéficiant d'un supplément d'allocation familiale pour famille monoparentale. Le Parlement wallon a voté, le 30 mai 2025, un décret en ce sens.

Toute personne reconnue comme famille monoparentale selon le décret du 8 février 2018 relatif à la gestion et au paiement des prestations familiales et répondant à différentes conditions (MMA du véhicule, composition du ménage), devrait ainsi bénéficier de cette réduction lors de l'immatriculation de son véhicule.

Le droit sera établi sur la base des données liées au supplément « famille monoparentale » et transmises de façon sécurisée au SPW Finances via la Banque-Carrefour d'échange de données, sans démarche supplémentaire à accomplir par la personne.

Cette automatisation s'inscrit dans la logique d'accès effectif aux droits, de simplification administrative et de lutte contre les non-recours. En s'appuyant sur le système des allocations familiales, la Wallonie utilise un dispositif fiable et actualisé pour identifier les familles concernées. Un pas de plus vers le principe du *Only Once* suivant lequel, lorsqu'un droit est validé dans un système public, il doit ouvrir automatiquement l'accès aux autres aides. Les personnes ne bénéficiant pas automatiquement de la réduction (par exemple, les bénéficiaires d'allocations familiales étrangères ou d'une autre entité fédérée du Royaume) pourront introduire une demande via un formulaire disponible en ligne.



© Adobe Stock

Infos : www.finances.wallonie.be, rubrique « Fiscalité des véhicules »

Sécheresse : où en sont nos réserves d'eau ?

Après un hiver doux et plutôt sec, les experts du secteur de l'eau ont dressé un bilan pour anticiper une éventuelle sécheresse estivale. Si décembre et janvier ont été secs, les pluies de février et mars ont permis une recharge hivernale satisfaisante. Un signal plutôt rassurant. Les débits des cours d'eau sont proches des valeurs habituelles. Les barrages-réservoirs ont, eux aussi, retrouvé des niveaux confortables grâce à une rehausse hivernale tardive mais suffisante.

La situation est plus nuancée pour les nappes : certaines présentent des niveaux normaux, tandis que d'autres restent sous les valeurs saisonnières, un scénario déjà observé lors des années « sèches » (2019, 2020 et 2023). Cela rappelle que la recharge des nappes est un processus lent, dépendant des précipitations hivernales.

Pour en savoir plus sur les impacts de la sécheresse, une nouvelle page a été créée : www.wallonie.be/secheresse. Au menu : actualités, démarches, outils pratiques, etc.

© SPW – Olivier Gilgean

Avancée majeure dans la lutte contre les déchets sauvages

Le 11 mars dernier, le Parlement de Wallonie a adopté le décret sur la Responsabilité élargie des producteurs (REP), obligeant fabricants, importateurs et distributeurs à financer la collecte, le recyclage et le traitement de leurs produits selon le principe du pollueur-payeur. Sont principalement visés : les plastiques à usage unique, canettes, emballages, filtres de cigarettes, lingettes, ballons, cigarettes et chewing-gums abandonnés.

Ce décret s'inscrit dans l'accord du 9 février 2026 avec la Flandre et Bruxelles, harmonisant les règles et transposant la directive européenne sur les plastiques à usage unique. Il prépare aussi l'extension de la REP à d'autres déchets : meubles, textiles ou langes.

© Adobe Stock

Le dispositif couvre les coûts de nettoyage, de sensibilisation et de gestion des poubelles publiques avec un système commun de contrôle et de sanctions. Les producteurs contribueront à hauteur de 35 millions € (avec une première avance de 50 % en 2026) qui seront versés aux communes et opérateurs publics.

Le permis de chasse passe au numérique

Dès la saison cynégétique 2026, le permis de chasse entre dans l'ère du numérique. Fin de la carte papier et de la vignette annuelle : le permis prend désormais la forme d'un QR code, accessible sur smartphone ou imprimable si nécessaire.

Entièrement dématérialisée, la demande se fait en ligne via monespace.wallonie.be. Une procédure plus rapide, simple et efficace, qui évite les déplacements inutiles et permet une gestion harmonisée entre les bureaux de délivrance.

Lors d'un contrôle, il suffira de présenter son QR code et une pièce d'identité. Le permis pourra être actif, inactif ou invalide, selon la situation administrative. L'activation remplace l'ancienne vignette : le permis est valable directement pour la saison qui suit la demande.

Pas à l'aise avec le numérique ? Les bureaux physiques restent accessibles (en semaine de 9 à 12 heures) :

- Namur (Jambes) : avenue Bovesse, 100 ;
- Arlon : place Didier, 45 ;
- Liège : esplanade Simone Veil, 1 ;
- Mons : rue des Canoniers, 36 (nouvelle adresse).

◀ Dépliant disponible sur ediwall.wallonie.be



© Adobe Stock

LE FRELON ASIATIQUE : UNE COHABITATION INÉVITABLE !

Depuis la découverte d'un premier nid en 2016, le frelon asiatique à pattes jaunes (*Vespa velutina nigrithorax*) est désormais solidement implanté dans notre région. Classé comme espèce exotique envahissante préoccupante pour l'Union européenne, il constitue une menace pour la biodiversité et pour les colonies d'abeilles domestiques. Un plan d'action, coordonné à travers toute la Wallonie, vise aujourd'hui à réduire les nuisances qu'il occasionne là où les risques sont les plus élevés pour la santé publique et l'apiculture.

Doté d'un corps noir terminé par un anneau orangé et de pattes aux extrémités jaunes, le frelon asiatique est plus petit que son cousin européen. Il a un cycle de vie annuel et construit successivement deux types de nid au cours de l'année. Fin mars-début avril, le nid primaire est échafaudé par les jeunes reines dans des abris tels que des garages, cabanes de jardin ou nichoirs. Plus souvent construit haut dans un arbre, le nid secondaire est plus volumineux et peut être visible dès le mois de juillet, lorsque l'activité de la colonie s'intensifie. Il est abandonné à l'automne par les frelons qui se disséminent alors dans la nature.

NE PAS CONFONDRE :

GUÊPE DES BUISSONS

abdomen et thorax
noirs striés de
fines lignes jaunes



pattes
jaunes

L = 20 mm max

FRELON ASIATIQUE À PATTES JAUNES

abdomen noir
terminé par une
bande orange



pattes aux
extrémités jaunes

L = 30 mm max

FRELON EUROPÉEN

abdomen
jaune orné de
bandes noires



pattes
brun-rouge

L = 35 mm max

Comparatif de 3 espèces © SPW - Yvan Barbier



UNE PIQÛRE DE RAPPEL !

Malgré sa taille, assez impressionnante, le frelon asiatique est peu agressif envers l'homme et ne pique que lorsqu'il se sent menacé. Sa piqûre, un peu plus douloureuse que celle d'une guêpe, n'est pas particulièrement dangereuse, sauf en cas d'allergie au venin d'hyménoptère ou d'une d'attaque massive survenant à proximité immédiate d'un nid. L'approche à moins de 5 mètres de celui-ci est donc fortement déconseillée ! Rester calme à l'approche d'un frelon, être prudent lorsque l'on mange un fruit sucré en extérieur, ou surveiller de fréquents vols d'insectes indiquant un éventuel nid avant d'élaguer ses arbres... autant de conseils et de bonnes pratiques pour éviter d'être piqué !

UN PLAN D'ACTION COORDONNÉ

Face à l'installation durable du frelon asiatique à pattes jaunes, la Wallonie renforce, en 2026, la coordination de ses actions destinées à gérer l'espèce. Son plan d'action repose sur la collaboration entre le Service public de Wallonie, les provinces, les communes et le Centre wallon de recherches agronomiques (CRA-W). Il vise notamment à centraliser une information fiable et régulièrement mise à jour via le portail Biodiversité, à structurer le piégeage de printemps, à encadrer le signalement et la neutralisation des nids, ainsi qu'à soutenir les communes et les provinces dans leurs missions de coordination.

Le dispositif prévoit également un accompagnement renforcé des apiculteurs, la formation des intervenants et la poursuite des travaux scientifiques nécessaires pour améliorer les connaissances sur l'espèce et l'efficacité des actions à mettre en place. L'objectif est clair : agir de manière concertée et proportionnée, en tenant compte, à la fois, des enjeux de biodiversité, de sécurité publique et des réalités de terrain.

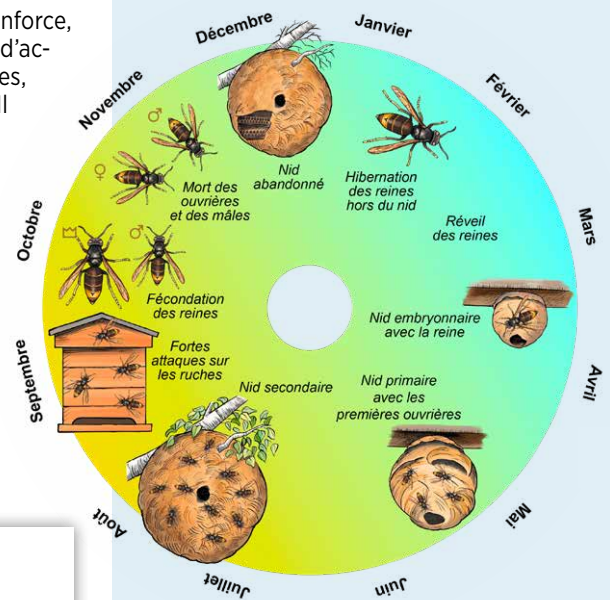
QUE FAIRE SI VOUS TROUVEZ UN NID ?

En balade, au jardin ou lors de travaux extérieurs, vous pouvez parfois repérer une activité inhabituelle de frelons. Si vous suspectez la présence d'un nid, gardez vos distances et n'intervenez jamais vous-même. Une observation prudente et le respect des consignes de sécurité permettent le plus souvent d'éviter tout incident.

Vous êtes invités à signaler les nids de frelon à pattes jaunes grâce à l'application dédiée, accessible sur le portail Biodiversité. La neutralisation de ceux-ci sera étudiée. Sachez cependant qu'elle n'est pas systématique, mais préconisée uniquement s'ils représentent un danger pour la sécurité publique ou menacent un rucher.

LE PORTAIL BIODIVERSITÉ, UN CANAL UNIQUE D'INFORMATION

Pour les citoyens comme pour les acteurs de terrain, le portail Biodiversité de la Wallonie constitue désormais le canal unique centralisant les informations liées à l'espèce. Bonnes pratiques, informations fiables et outil de signalement y sont rassemblés. Rendez-vous sur <https://biodiversite.wallonie.be/frelon>



Cycle de développement du frelon asiatique à pattes jaunes.
Source : Vespawatch

N'INTERVENEZ JAMAIS VOUS-MÊME !

Faites appel à un opérateur formé, par le CRA-W, à la neutralisation du frelon. Retrouvez la carte des opérateurs via un lien sur le portail Biodiversité.

DEUX NOUVELLES PASSERELLES « HIMALAYENNES »

La passerelle de Caster © Vialta

LE PONT SUSPENDU DE CASTER, UN ATOUT TOURISTIQUE

Perchée à environ 50 mètres au-dessus du canal Albert, cette nouvelle passerelle « himalayenne », réservée exclusivement aux piétons, a été inaugurée en avril dernier au cœur du Parc frontalier Geer et Meuse.

Sa silhouette élancée surplombe désormais la tranchée de Caster et de la Montagne Saint-Pierre. Avec ses lignes épurées et son garde-corps en inox, elle relie, sur près de 195 mètres, les hauteurs de Visé et de Bassenge, à proximité des frontières flamande et néerlandaise. Elle recrée ainsi un lien direct entre deux plateaux séparés depuis le creusement du canal Albert dans les années 1930.

UN DÉFI TECHNIQUE ET ENVIRONNEMENTAL

Derrière son élégance se cache une vraie prouesse technique. L'ouvrage repose, en effet, sur deux pylônes asymétriques, l'un culminant à 17 mètres du côté de Bassenge, l'autre à 8 mètres du côté de Visé. Les éléments métalliques, préfabriqués en atelier, ont été acheminés à l'aide de grues. Sa largeur initiale, de 1,2 mètre, s'élargit à 2,5 mètres en son centre sur près de 30 mètres, afin de permettre aux visiteurs de contempler le panorama.

Mais ce chantier représentait aussi un défi environnemental en raison de la particularité du site, constitué de pelouses calcaires abritant une biodiversité exceptionnelle. Un ticket de passage de 3 € permettra de financer la protection de l'environnement, en accord avec trois associations de conservation (dont Natagora en Wallonie), tout en contribuant à réguler l'afflux du public.

Porté par l'asbl VIALTA, regroupant les communes de Visé, Bassenge et Oupeye, le projet a été financé à 80 % par la Wallonie via son Plan de relance (Tourisme Wallonie), pour un montant d'environ 2,1 millions €, le solde étant pris en charge par les communes partenaires. Objectif : promouvoir la mobilité douce et l'essor touristique dans la région.

Infos : www.vialta.info

ET BIENTÔT SUR LA SEMOIS À FLORENVILLE...

Une nouvelle passerelle cyclo-piétonne de 185 mètres de long, suspendue à 30 mètres au-dessus de la Semois, reliera très prochainement la forêt de Sainte-Cécile à celle des Épioux, connectant ainsi les deux versants de la vallée, au cœur d'un magnifique écrin de nature.

Cette structure souple, dotée d'un garde-corps en inox et d'un platelage en caillebotis, sera intégrée aux circuits de randonnée existants et accessible depuis deux parkings aménagés à proximité. Elle offrira une expérience spectaculaire tout en s'intégrant harmonieusement dans l'environnement exceptionnel du Parc national de la Vallée de la Semois (voir VLW 71).

Destinée à développer la randonnée, à valoriser le site et à soutenir le tourisme local, elle renforcera encore l'attractivité d'une région déjà reconnue pour ses paysages, ses villages pittoresques (Chassepierre, Martué, Muno, Sainte-Cécile) et son art de vivre.

Porté par la Commune de Florenville, assistée d'Idelux Projets publics, ce projet est estimé à 1,4 million € et financé en partie par la Wallonie via son Plan de relance (Tourisme Wallonie). À l'heure d'écrire ces lignes, la passerelle est en cours de montage. Son inauguration est prévue pour l'été 2026.

Infos : www.idelux.be/florenville-passerelle-himalayenne

La passerelle de Florenville en cours de montage (13 avril 2026) © Idelux



UN PRIX POUR LA VENNBAHN

Aménagé sur une ancienne voie ferrée, cet itinéraire cyclable de 125 kilomètres relie Aix-la-Chapelle (Allemagne) à Troisvierges (Luxembourg), en traversant les cantons de l'Est.

Exclusivement réservée aux véhicules non motorisés, la Vennbahn (littéralement « ligne de chemin de fer des Fagnes ») compte parmi les plus longs itinéraires cyclables d'Europe. Son faible dénivelé et son revêtement asphalté garantissent une circulation sécurisée au fil de superbes paysages : l'Eifel allemande voisine, les Hautes Fagnes et les forêts et bocages de la vallée de l'Our et du nord du Grand-Duché.

Sur son parcours wallon, elle s'intègre au réseau RAVeL et est gérée par le SPW Mobilité et Infrastructures. Sa promotion touristique relève, elle, de l'Agence du tourisme des cantons de l'Est.

Cette voie transfrontalière a remporté le Komoot Digital Qualitätsradrouten Award, en partenariat avec l'ADFC, l'une des plus importantes associations cyclistes internationales, récompensant son rôle dans le développement d'une mobilité plus douce et d'un tourisme plus durable.



EINE AUSZEICHNUNG FÜR DIE VENNBAHN

Auf einer ehemaligen Eisenbahntrasse angelegt, verbindet dieser 125 Kilometer lange Radweg Aachen (Deutschland) mit Troisvierges (Luxemburg) und führt dabei durch die Ostkantone.

Die ausschließlich nicht motorisierten Verkehrsteilnehmern vorbehaltene Vennbahn (wörtlich „Eisenbahnlinie des Hohen Venns“) zählt zu den längsten Radwegen Europas. Ihr geringes Gefälle und die asphaltierte Oberfläche gewährleisten eine sichere Nutzung durch abwechslungsreiche und beeindruckende Landschaften: die benachbarte deutsche Eifel, das Hohe Venn sowie die Wälder und Heckenlandschaften des Ourtals und des Nordens des Großherzogtums Luxemburg.

Auf ihrem wallonischen Abschnitt ist die Vennbahn in das RAVeL Netz integriert und wird vom ÖDW Mobilité und Infrastruktur verwaltet. Die touristische Vermarktung obliegt hingegen der Tourismusagentur der Ostbelgien.

Diese grenzüberschreitende Route wurde mit dem Komoot Digital Qualitätsradrouten Award ausgezeichnet, der in Partnerschaft mit dem ADFC, einem der größten internationalen Radsportverbände, vergeben wird. Damit wird der Beitrag der Vennbahn zur Förderung einer sanfteren Mobilität und eines nachhaltigeren Tourismus gewürdigt.

La Vennbahn à Amblève / Die Vennbahn in Amel





Un nouvel outil cartographique pour consulter la qualité de l'eau potable en Wallonie

Chaque Wallon et Wallonne peut désormais connaître facilement la qualité de l'eau du robinet distribuée à son domicile, où qu'il se trouve sur le territoire, grâce à un nouvel outil en ligne, accessible via le portail wallon de l'Environnement.

Grâce à une carte interactive, l'utilisateur peut connaître sa zone de distribution, localiser son habitation et accéder ainsi à une fiche synthétique présentant la qualité de l'eau distribuée dans sa zone : acidité, dureté, paramètres biologiques et chimiques, pesticides et métabolites... Les données concernant l'ensemble des zones de distribution d'eau potable en Wallonie s'y trouvent désormais centralisées en un point d'entrée unique. La recherche peut se faire par distributeur, commune et zone. Les informations y sont expliquées, et une FAQ répond aux questions les plus fréquentes.

La mise en ligne de cet outil résulte d'un travail collaboratif entre l'administration wallonne et les acteurs du secteur de l'eau, afin d'offrir un contenu cohérent, fiable et accessible à tous. Avec un triple objectif : renforcer la transparence, faciliter la compréhension de l'information pour le grand public et offrir un accès simple, clair et homogène aux données relatives à la qualité de l'eau de distribution sur l'ensemble du territoire wallon.



Rendez-vous sur <https://environnement.wallonie.be>
 (onglets « Milieux » ► « Eau » ► « État des eaux » ► « Eau de distribution » ► « Qualité de l'eau de distribution »)

Patrimoine exceptionnel : plusieurs projets de restauration

Sur les quelque 4 200 biens classés en Wallonie, 230 sont reconnus « exceptionnels » pour leur authenticité, leur intégrité, leur représentativité ou leur rareté. Plusieurs bénéficient actuellement, ou bénéficieront prochainement, de restaurations ou d'entretiens subventionnés par la Région. En voici une liste non exhaustive.

- **En province de Liège** : la cathédrale Saint-Paul de Liège (aile sud du cloître et orgue Merklin), le Grand Curtius (balustrade), l'hôtel de ville (châssis, toiture et ferronneries), l'église Saint-Jacques (toitures, façades et maçonneries), ainsi que les collégiales Saint-Martin, Saint-Jean et Sainte-Croix à Liège ; mais aussi les ruines du château fort de Franchimont (bouclier du donjon et enceinte du XVI^e siècle) et le Waux-Hall de Spa (façades, châssis et ferronneries).
- **Dans le Namurois** : le stade des Jeux à Namur, l'abbaye Notre-Dame du Vivier à Marche-les-Dames (toitures, charpentes et mur d'enceinte) et le portail méridional de la collégiale de Dinant.
- **Dans le Hainaut** : l'abbaye d'Aulne (chœur et transepts de l'abbatiale) et l'université du Travail à Charleroi (bâtiment Gramme).
- **Et en province de Luxembourg** : l'aile du XVI^e siècle de l'abbaye d'Orval, la flèche de l'église Saint-Martin à Arlon ou encore les toitures de la basilique de Saint-Hubert.

Le patrimoine vous intéresse ? En 2026, « Le Patrimoine se met en spectacle ». Rendez-vous dans notre agenda.

Infos : agencewallonnedupatrimoine.be



Vestiges de l'abbaye d'Aulne © WBT - Henning Angerer

Moustiques tigres : signalez leur présence !

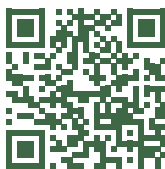
L'Agence wallonne pour une vie de qualité (AVIQ) invite, une nouvelle fois, les citoyens à participer à la surveillance de la propagation du moustique tigre asiatique en Belgique. En effet, depuis 2021, Sciensano et l'Institut de médecine tropicale d'Anvers suivent de près, en collaboration avec les Régions, sa présence dans notre pays. Cet insecte très agressif cause de fortes nuisances et peut transmettre des virus tels que la dengue, le chikungunya et le zika.



Moustique tigre asiatique (Aedes albopictus) © Adobe Stock

VOUS PENSEZ AVOIR VU CE PETIT MOUSTIQUE À RAYURES NOIRES ET BLANCHES ?

Prenez-le en photo et chargez-la sur www.surveillancemoustiques.be. Vous y trouverez des informations utiles, une carte des signalements et des conseils de prévention.



INFORMEZ-VOUS ET SUIVEZ LES CONSEILS DE PRÉVENTION !

- Dépliant de l'AVIQ sur www.aviq.be
- Contact AVIQ : 071 33 77 77 - surveillance.sante@aviq.be
- Contact SPW Environnement-Santé : environnement.sante@spw.wallonie.be
- Portail Environnement
- Dépliant *Le moustique tigre. Des gestes simples pour éviter sa prolifération*, disponible via <https://ediwall.wallonie.be>



Protéger les plus jeunes des perturbateurs endocriniens

Les perturbateurs endocriniens, ce sont des substances chimiques, naturelles ou artificielles, capables d'interférer avec le système hormonal. Présents dans l'alimentation, l'eau, l'air et divers produits du quotidien, ils touchent particulièrement les bébés et jeunes enfants, dont le corps et le cerveau sont encore en plein développement. Une exposition précoce peut notamment augmenter le risque de cancers, de problèmes métaboliques ou immunitaires.

En avril, le SPF Santé publique, les Régions et les Communautés ont lancé une campagne de sensibilisation, destinée notamment aux parents de jeunes enfants. Un site a été mis en ligne, qui propose des conseils simples et concrets pour réduire l'exposition des plus petits : par exemple, choisir des biberons en verre, utiliser un gant de toilette et du savon solide plutôt que des lingettes, aérer et laver les jouets neufs, ou encore privilégier la vaisselle en porcelaine, verre ou inox.



Infos et conseils : www.health.belgium.be et perturbateursendocriniens.be. Voir aussi la page dédiée sur <https://environnement.wallonie.be> (onglet « Gestion environnementale ») ▶ « Environnement Santé » ▶ « Risques pour la santé »

Un comparateur en ligne des entreprises de titres-services

Vous utilisez des titres-services en Wallonie ? Vous pouvez désormais vérifier, en quelques clics, les éventuels frais supplémentaires appliqués par les entreprises de titres-services agréées en Wallonie. Ce nouveau comparateur en ligne, ouvert à tous, garantit une transparence totale et permet de poser un choix éclairé parmi les prestataires.

Il vous permettra de rechercher les frais appliqués par une entreprise, de consulter toutes celles d'une commune, de vérifier l'absence de frais supplémentaires ou encore de comparer les montants par type de prestation (aide-ménagère, repassage, courses, transport de personnes à mobilité réduite).

Vous pourriez vous appuyer sur une référence officielle, mise à jour à partir des déclarations des entreprises. Attention : cet outil ne remplace pas l'obligation, pour celles-ci, d'informer leurs clients lors du contrat. Votre recherche n'aboutit pas ? L'entreprise concernée n'a peut-être pas encore communiqué ses informations.

Accédez au comparateur via <https://emploi.wallonie.be>, onglets « Services de proximité », « Titres-services »



© Adobe Stock



BON À SAVOIR

Les aérosols (déodorant, spray, etc.) vont dans le sac PMC car le gaz n'est que le vecteur de propulsion du produit contenu.

À l'inverse, les bonbonnes de gaz contiennent du gaz comme produit principal et ne doivent jamais être jetées dans une poubelle car elles présentent un risque d'explosion. Elles doivent donc être apportées au recyparc dans les DSM (Déchets spéciaux des ménages) avec les autres déchets dangereux.

Bonbonne mal triée, danger !

Face au nombre croissant d'incidents, la Copidec, fédération des intercommunales wallonnes de gestion des déchets, a lancé une campagne de sensibilisation sur le tri des bonbonnes de gaz. Son objectif ? Rappeler que ce ne sont pas des déchets comme les autres ; jetées dans une poubelle, elles deviennent des bombes à retardement, mettant en danger le personnel et menaçant les installations.

Pour trier correctement, il convient tout d'abord de distinguer les bonbonnes, bouteilles ou cartouches de gaz rechargeables de celles à usage unique. Les non rechargeables (butane et propane, hélium, protoxyde d'azote ou gaz hilarant, CO₂, argon) doivent être déposées au recyparc dans les *Déchets spéciaux des ménages* (DSM), comme les autres déchets dangereux. En revanche, les rechargeables (butane et propane, gaz technique et médical, CO₂) doivent être rapportées chez un revendeur.

MAIS COMMENT DISTINGUER UNE BONBONNE RECHARGEABLE OU NON ? VOICI QUELQUES ASTUCES :

- **Marquage :** une mention indique souvent qu'elles sont rechargeables ;
- **Matériau :** les modèles rechargeables sont plus robustes (acier, aluminium) ;
- **Consigne :** si vous en avez payé une, la bonbonne est probablement rechargeable.



Infos sur www.quefairedemabonnedegaz.be.
Voir la vidéo sur www.youtube.com

© Copidec

QUAND PASSE MON BUS ? DES FICHES QR CODE AUX ARRÊTS LETEC

Depuis ce mois d'avril, LETEC introduit progressivement un nouveau dispositif d'information aux arrêts de bus. Grâce à des fiches QR code, les voyageurs pourront accéder directement, depuis leur smartphone, aux prochains passages à l'arrêt et aux informations utiles pour leur trajet. Il leur suffira de scanner le QR code pour obtenir une information mise à jour, incluant les horaires en temps réel lorsque celui-ci est disponible.

Ce dispositif apporte une meilleure visibilité sur les temps d'attente et contribue à rendre les déplacements plus fluides et plus sereins. Il s'inscrit dans la continuité des actions menées par LETEC pour simplifier le parcours client et moderniser l'information donnée aux voyageurs.

Infos : letec.be



Connaître la Wallonie, le site de votre région

Véritable vitrine du savoir-faire wallon et mine d'informations sur la Wallonie, le site Connaître la Wallonie fait peau neuve !

Patrimoine, culture, Wallons marquants, histoire, folklore... autant de rubriques à votre disposition pour mieux connaître votre région.

Accessibles en un clic, les quatre grandes parties du site Connaître la Wallonie vous invitent à parcourir l'histoire et les symboles de la Wallonie, sa culture et son patrimoine, ses figures emblématiques et sa géographie.

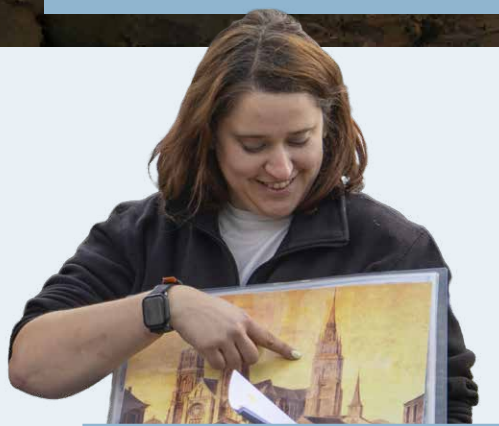
Proposant des milliers de fiches, le site Connaître la Wallonie a pour ambition d'enrichir continuellement son contenu afin de coller au mieux à l'actualité culturelle et parlementaire, et à l'émergence de nouvelles personnalités wallonnes remarquables.

Envie de voyager dans la Wallonie d'hier à aujourd'hui ?
<https://connaîtrelawallonie.wallonie.be>

Découvrir, en même temps, les vestiges de la cathédrale Saint-Lambert de Liège, les fondations d'une villa gallo-romaine, les traces d'une occupation préhistorique et l'expérience d'un chantier de fouilles, tout ça grâce à un parcours interactif en plein cœur de Liège : c'est possible. Et c'est Barbara, archéologue médiatrice à l'Archéoforum de Liège, qui nous emmène en visite.

SUIVEZ LA GUIDE... SOUS LA PLACE !

TENTEZ VOTRE
CHANCE P.35!



Passionnée par l'archéologie depuis ses neuf ans, Barbara Fortemaison (33 ans) a découvert la médiation au cours de ses études en... archéologie : « Je me suis dit que je voulais travailler avec le public et partager ma passion. » Et ça tombe bien, car c'est désormais son métier.

Barbara travaille, depuis presque un an, pour le Service public de Wallonie, plus particulièrement à l'Archéoforum de Liège ; géré par l'AWaP (Agence wallonne du patrimoine), il fêtera ses 25 ans en 2028. Archéologue en charge de la médiation, elle accueille les groupes de visiteurs scolaires ou adultes, leur fait découvrir le métier d'archéologue et un site archéologique de 3 725 m² qui permet de retracer 9 000 ans d'histoire, depuis les premières occupations humaines jusqu'à la démolition de la cathédrale gothique. Et tout ça, sous la place Saint-Lambert, à Liège.

Photos © SPW - Adrien Halens

9 000 ANS D'HISTOIRE

« Une visite classique est chronologique. On commence par les traces de la préhistoire avec les premières occupations, il y a 9 000 ans, explique Barbara. On parle du métier d'archéologue et comment on fouille. C'est un site archéologique qui n'est pas facile à lire, puisque tout est interconnecté et que l'on a réutilisé les fondations des bâtiments précédents. Par exemple, la villa gallo-romaine du I^{er} siècle, elle traverse l'ensemble et, par-dessus, il y a la cathédrale Saint-Lambert qui a été détruite en 1794. On aborde la question de l'importance de la conservation de ces vestiges, mais cela permet aussi de parler un peu d'histoire. »

Parmi les 19 000 visiteurs annuels, il n'y a pas de visiteur type, mais des visiteurs âgés de 5 à 99 ans, des écoliers et aussi des touristes venant des pays limitrophes ou bien d'Espagne, d'Italie, de Grande-Bretagne... Certains optent pour la visite guidée interactive, d'autres pour la visite libre avec un livret ou un audioguide. Et puis, il y a aussi la possibilité de manipuler des objets, os ou pièces de monnaie,

menter et d'acquérir des publications sur le patrimoine.

Et, même si elle est parfois confrontée à des visiteurs qui pensent que c'est un décor en papier mâché ou des pierres comme les autres, Barbara aime ce métier qui la met en contact avec le public. « Cela me permet de faire la passerelle entre le passé et le présent, précise l'archéologue. C'est important de sensibiliser le citoyen et de transmettre notre histoire aux générations futures. À côté de la fouille en tant que telle, la sensibilisation, la promotion et la valorisation du patrimoine font aussi partie des missions de l'AWaP pour ce site. »



Archéoforum, place Saint-Lambert 59 à 4000 Liège. Ouvert du mardi au samedi de 10 à 17 heures. Visite non accessible aux personnes en voiturette.

Infos : www.archeoforumdeliege.be
<https://agencewallonnedupatrimoine.be>

Voir notre sujet sur les 20 ans de l'Archéoforum dans VLW 62.

GARANTIR LA PÉRENNITÉ DE LA FORÊT WALLONNE : LE COMPTOIR FORESTIER

**LE COMPTOIR
EN 30 ANS...**

Plus de

80 tonnes
de graines forestières
collectées et traitées

Plus de

160 millions
de plants mis à disposition

50 essences
d'arbres et
d'arbustes traités

Contribution à la
régénération d'environ

**80 000
hectares**
de forêts en Wallonie

Comptoir forestier, zoning industriel d'Aye,
rue de la Croissance 2, 6900 Aye

Infos : <https://environnement.wallonie.be>
(onglet « Forêt et nature » ► « Comptoir
forestier »)

**SAVIEZ-VOUS QUE CHAQUE M³ DE
BOIS PRODUIT CAPTE UNE TONNE
DE CO₂ ?**

Grâce au comptoir forestier, plus de
160 millions de jeunes plants ont pu être
produits dans les pépinières et plantés en
forêt au départ de ces graines récoltées,
traitées et commercialisées.

En février dernier, le Comptoir forestier de Marche-en-Famenne a fêté son 30^e anniversaire. C'est dans cette étonnante bulle de bois et de verre, dont la charpente est construite en épicéa ardennais massif, que se joue notamment l'avenir d'une forêt wallonne durable.

Ce service public, composé de cinq agents et dépendant du département de la Nature et des Forêts du SPW (DNF), contribue à améliorer la productivité et la diversité de la forêt. Pour ce faire, il récolte des graines dans les meilleurs peuplements forestiers wallons et sur un maximum d'essences, tant feuillues que résineuses ou arbustives. Puis, il assure le tri, le nettoyage et la conservation de ces graines, qui seront ensuite vendues aux pépiniéristes sur la base d'un catalogue annuel.

En augmentant, via la génétique, la part du bois de qualité produit et localement valorisé, le Comptoir représente aussi un acteur clé de la filière bois et joue un rôle important dans la séquestration du carbone. Enfin, en accueillant de nombreux visiteurs, le Comptoir sensibilise et informe le public sur les matières forestières et environnementales.

UNE STRUCTURE ÉTONNANTE

Composée de 51 arcs en bois massif cintrés à la vapeur, cette construction insolite soutient près de 2 000 plaques de verre feuilleté de tailles variées, disposées telles les multiples facettes d'un diamant. Avec sa structure mêlant savoir-faire, expérience et ingéniosité, le Comptoir forestier de Marche-en-Famenne est repris parmi les plus belles réalisations architecturales contemporaines et figure à l'Inventaire régional du patrimoine.



Vue de l'intérieur prise lors des 30 ans du Comptoir © SPW - Gilles Schobbens

Le Comptoir forestier,
œuvre de l'architecte Philippe Samyn © SPW - ARNE

DE LA GRAINE À LA POUTRE

Selon les essences, les agents du Comptoir récoltent les graines au moment le plus favorable, par escalade, collecte au sol, filets ou nacelles. Après la récolte, ils les conditionnent pour les rendre directement utilisables par les pépiniéristes et veillent à obtenir une pureté et un taux de germination optimaux, chaque semence recevant un traitement adapté et régulièrement amélioré. Les graines sont ensuite conservées en chambres froides afin d'assurer un approvisionnement régulier, même en années de faible fructification. Enfin, à chaque étape, de la récolte à la vente, des règles strictes de traçabilité et de garantie d'origine sont appliquées pour éviter toute erreur.



LA WALLONIE DANS LES ÉTOILES !

La Wallonie vient de renforcer sa position dans la course spatiale internationale, en octroyant une avance récupérable de 10 millions € à l'entreprise Aerospacelab pour soutenir le développement de charges utiles de télécommunications, entièrement conçues et produites sur le territoire régional.

Fondée en 2018 à Mont-Saint-Guibert par le jeune ingénieur Benoît Deper, l'entreprise Aerospacelab n'a cessé de croître pour désormais se hisser au rang des entreprises spatiales les plus innovantes d'Europe en matière de fabrication de satellites.

AEROSPACELAB, UNE SUCCESS-STORY WALLONNE

Composée de six employés à ses débuts, l'entreprise compte aujourd'hui plus de 400 équivalents temps plein, notamment à la suite de l'acquisition de la société liégeoise Amos, l'un des grands noms des systèmes optiques terrestres ou spatiaux de grande précision. Ce rachat constitue une étape importante pour entrer dans une nouvelle ère de technologies spatiales avancées et s'ouvrir à de nouveaux marchés.

DE LOUVAIN-LA-NEUVE À CHARLEROI

En juin 2021, sorti de son usine de Louvain-la-Neuve, un premier satellite est envoyé dans l'espace ; il s'agit du premier satellite privé belge. Depuis, neuf autres ont suivi avec un objectif de montée en capacité de production grâce à une « megafactory » en construction à Charleroi et dont le démarrage est prévu dans le courant de cette année. Cette *méga-usine* fabriquera des satellites de 50 kg à 1 t, avec une capacité de production allant jusqu'à 500 satellites par an. Avec ses près de 20 000 m², ce sera la plus grande usine de fabrication de satellites d'Europe, et la troisième au monde juste après celles d'Amazon et de SpaceX. Forte de cette croissance impressionnante, l'entreprise prévoit d'atteindre un effectif de 500 travailleurs d'ici la fin de cette année.



La « megafactory » en construction à Charleroi © Aerospacelab

UNE ENTREPRISE TOURNÉE VERS L'AVENIR...

L'ambition d'Aerospacelab est d'apporter une réponse européenne à la hausse attendue de la demande mondiale de satellites en orbite. Elle conçoit, fabrique et exploite des satellites à prix concurrentiels, qui permettent de réaliser des missions aux objectifs variés, de l'observation de la Terre à la télécommunication.

DES AMBITIONS SOUTENUES PAR LA RÉGION

Ce n'est pas la première fois que Aerospacelab reçoit le soutien de la Wallonie. En effet, depuis ses débuts, l'entreprise a bénéficié d'une levée de fonds de 154 millions €, dont 37,6 millions € d'aides régionales à la recherche. Les 10 millions supplémentaires d'avance récupérable viennent soutenir son programme technologique TELECOM, lui permettant d'investir davantage dans les télécommunications pour répondre à la demande mondiale et positionner la Wallonie comme un acteur incontournable du secteur spatial en Europe.

Infos : www.aerospacelab.com - <https://recherche.wallonie.be>

Bon camp !

Responsables et animateurs de mouvements de jeunesse, vous trouverez sur le portail Environnement de la Wallonie une mine d'informations, de conseils et de recommandations pour préparer et vivre vos camps en toute sérénité. Réglementation, respect de la nature, gestion de l'eau, des déchets, alimentation, déplacements... et bien sûr, sécurité face aux incendies ou aux tempêtes... Des thématiques essentielles pour adopter les bonnes attitudes, abordées dans des brochures et outils attractifs. De quoi vivre des expériences inoubliables en toute sécurité et en préservant notre environnement.

environnement.wallonie.be
(onglet « Loisirs »)



Promouvoir le compostage collectif

Épluchures de légumes et de fruits, restes de repas, marc de café ou feuilles mortes, nos poubelles contiennent de 30 à 50 % de déchets biodégradables. Depuis le 1^{er} janvier 2024, leur tri à la source est obligatoire dans notre région. Le compostage, individuel ou collectif, permet de valoriser les biodéchets, tout en fournissant un engrais naturel gratuit pour les potagers et les jardins. Mais cette pratique simple, écologique et économique doit respecter certaines règles pour limiter d'éventuelles nuisances (odeurs, présence de rongeurs...) et préserver l'environnement.

Pour promouvoir le compostage collectif, en créant de nouveaux sites dans les quartiers, immeubles ou habitats groupés, et accompagner sa pratique, la Wallonie a confié la mission de facilitateur aux associations Comité Jean Pain et Environnement Éco Circulaire. Une action notamment poursuivie dans le quartier du Bia Bouquet à Walhain où les habitants peuvent désormais déverser leurs déchets organiques dans un compost collectif, tout en respectant certaines étapes (mélanger les déchets à des branches broyées ou placer un grillage en dessous du compost pour éloigner les animaux...).

Chaque année, plus de 15 millions de tonnes de déchets sont générés au total en Wallonie. Le compostage à domicile et le compostage collectif permettent de valoriser les biodéchets ménagers à la source.



En savoir plus ? Téléchargez la brochure *Composter ensemble les déchets organiques ménagers* sur <https://ediwall.wallonie.be>

Palme d'or pour la mésange charbonnière

Comme chaque hiver, les particuliers ont été invités à compter les oiseaux visitant leur jardin. Et la mésange charbonnière prend de nouveau la première place, présente dans plus de 91 % des jardins. Elle est suivie par la mésange bleue, puis par le rouge-gorge familier. La présence du moineau domestique et du merle noir connaît, quant à elle, un minimum historique.

Près de 12 000 particuliers ont participé à cette action, recensant plus de 350 000 individus. Toutes ces données aideront les spécialistes à mieux comprendre les phénomènes particuliers touchant les espèces les plus communes.

Vous pouvez agir pour favoriser la biodiversité dans votre jardin. Retrouvez tous les conseils pour fournir le gîte et le couvert aux oiseaux sur <https://reseau.natagora.be>. Résultats complets du Grand Recensement des oiseaux de jardin de Natagora sur www.natagora.be



Inondations, biodiversité, mobilité douce : le SPW aménage des zones agricoles

Le SPW a entamé une série de travaux sur quelque 1 500 hectares de zones agricoles dans les communes d'Éghezée, Fernelmont et Wasseiges. Objectifs : limiter les impacts des inondations, améliorer les milieux naturels et développer la mobilité douce.

Ce programme prévoit d'aménager trois zones d'immersion temporaire (ZIT) pour permettre le stockage de plus de 78 000 m³ d'eau ; elles fonctionnent comme des prairies inondables pouvant se remplir en cas de fortes pluies. Par ailleurs, une banquette de crue — un élargissement de l'espace laissé à la rivière — réduira les risques d'inondation dans le village d'Hemptinne en cas de crue de la Soile, un affluent de la Mehaigne. Dans un souci de durabilité, les terres de déblais issues des voiries agricoles aménagées seront réutilisées pour la création des digues des ZIT.

Le SPW lancera aussi un important volet écologique avec la réalisation de quatre roselières, de trois frayères pour la reproduction des poissons et d'une réserve naturelle de 10 à 12 hectares autour de la Rhée (affluent de la Soile). Un programme complété par la construction de six chemins en béton bi-bande et de deux chemins en empierrement pour renforcer la mobilité douce et faciliter le travail des agriculteurs. Un bel exemple d'aménagements pluriels et durables, au profit de tous !



Ces travaux sont un exemple parmi d'autres d'aménagements destinés à limiter les risques de crues : voir notre dossier pp. 18-23.

Travaux en cours sur la Rhée, avec la création d'une zone d'immersion temporaire et d'une frayère (mars 2026) © SPW - Frédéric Robinet

Et si vos vieux t-shirts isolaient vos maisons ?

Cette idée un peu folle est concrétisée par IsoFabric, qui lance un nouvel isolant thermique en textile recyclé. Biosourcé, produit localement et très performant — tant au niveau thermique qu'acoustique —, il est dès aujourd'hui utilisable pour isoler vos habitations et bureaux. Dans le contexte énergétique actuel, l'isolation des bâtiments est plus que jamais une priorité. Cette nouvelle filière de recyclage, au service des acteurs de l'économie sociale, permet de le faire de façon plus écologique et solidaire.

Infos : <https://energie.wallonie.be>



© Pexels



© Écoconso

Vers plus d'autonomie énergétique

Dans un contexte géopolitique instable et face à l'urgence climatique, renforcer notre autonomie devient indispensable. Améliorer la performance de notre bâti, adopter des gestes sobres et développer les énergies renouvelables sont autant d'actions qui permettent non seulement de réduire nos consommations, mais aussi d'être moins sensibles aux fluctuations des prix du pétrole et du gaz.

Dans cette logique, la réglementation PEB, issue des exigences européennes en matière de performance du bâti, n'est pas une simple obligation : elle contribue à sécuriser notre approvisionnement, à stabiliser nos coûts et à réduire notre impact sur le climat.

Depuis 40 ans, les Guichets Énergie Wallonie jouent un rôle-clé en guidant les ménages vers des solutions concrètes. Poursuivre cette dynamique, c'est préparer un avenir plus résilient et plus maîtrisé.

Retrouvez les coordonnées des Guichets Énergie Wallonie ainsi qu'une foule d'informations et de conseils pratiques sur energie.wallonie.be.

Pour maîtriser votre consommation électrique, (re)découvrez les bons gestes dans les vidéos « T'es au courant » d'Écoconso. Des tarifs dynamiques aux meilleurs créneaux pour faire tourner vos appareils, en passant par le chargement des véhicules, elles vous aideront à diminuer votre facture. www.ecoconso.be



APRÈS LES INONDATIONS DE 2021 : CINQ ANS DE RECONSTRUCTION

En juillet 2021, la Wallonie vivait l'un des chapitres les plus sombres de son histoire récente. En quelques jours, des pluies d'une intensité exceptionnelle ont transformé nos rivières en torrents dévastateurs, emportant sur leur passage des vies, des habitations, des souvenirs.

39 personnes décédées, 100 000 personnes sinistrées, 45 000 logements et 3 000 bâtiments d'entreprise détruits ou endommagés, 11 000 véhicules déclassés, 559 ponts impactés, 150 000 tonnes de déchets évacués... Au-delà de ces terribles chiffres, ce sont des familles déracinées, des quartiers entiers rendus méconnaissables par la puissance de l'eau et un territoire marqué durablement.

Cinq ans après cette effroyable catastrophe naturelle, ce dossier se tourne vers l'avenir. Il met en lumière les avancées réalisées, les enseignements tirés de la crise et les actions engagées pour bâtir une Wallonie plus résiliente, mieux préparée face aux défis climatiques à venir.

Photo aérienne du pont de Prayon sur la N61 à Trooz (avril 2026) © SPW - Christophe Seutin

Recommandations parlementaires : où en est-on ?

À l'issue de plus de 120 heures d'auditions rassemblant experts scientifiques, responsables politiques locaux, agents de l'administration et services spécialisés, la commission d'enquête parlementaire a remis, en mars 2022, un rapport particulièrement étoffé.

Ce document formule plus de 160 recommandations visant à renforcer la résilience du territoire régional. Depuis sa parution, la Région et ses partenaires travaillent à traduire ces recommandations en mesures concrètes. Focus sur quatre d'entre elles.

RENFORCEMENT DE L'ANTICIPATION ET DE LA GESTION DE CRISE

Avec la création du Centre de coordination des risques et de la transmission d'expertise (CORTEX) et l'organisation régulière de cellules d'expertise, l'adoption d'un Plan régional de gestion de crise (PRGC) et le renforcement des coopérations avec des partenaires clés comme l'IRM, le SPW dispose aujourd'hui d'outils plus performants. Une préparation renforcée qui permet à l'administration d'aborder l'avenir avec des moyens accrus face aux situations exceptionnelles.

APPROCHE PLUS STRICTE DE L'ALÉA INONDATION

Dès avril 2022, une circulaire ministérielle relative à la constructibilité en zone inondable est entrée en application. Elle a été suivie par l'édition de trois guides consacrés aux nouveaux bâtiments, à l'adaptation des bâtiments existants et à la gestion des eaux pluviales. Cette réglementation impose une prise en compte beaucoup plus stricte de l'aléa d'inondation et du ruissellement dans la délivrance des permis d'urbanisme.

La Wallonie a, par ailleurs, initié plusieurs démarches de planification stratégique comme le Schéma de développement territorial (SDT), qui vise à atteindre l'absence d'artificialisation des terres sur tout le territoire wallon à l'horizon 2050. Ou encore, la réalisation de Schémas stratégiques multidisciplinaires à l'échelle des bassins versants. Le premier réalisé ayant été celui du bassin de la Vesdre, d'autres sont en cours (Ourthe aval) ou à venir.



UN CADRE LÉGAL POUR LES BARRAGES WALLONS

En 2024, un décret définissant les normes de sécurité et les modalités d'exploitation des 15 barrages-réservoirs wallons (gérés par le SPW Mobilité Infrastructures et Engie) a été adopté. Ce cadre légal définit les rôles et les obligations des gestionnaires et des partenaires impliqués dans l'exploitation des infrastructures. Il met aussi en place un contrôle externe indépendant chargé d'auditer leur gestion.

Signalons également que le SPW et la Société wallonne des eaux (SWDE) travaillent à la mise au point d'un nouvel outil dynamique d'aide à la décision pour la gestion des réserves d'eau des barrages de la Gileppe et de la Vesdre.

FORTE IMPLICATION DES CONTRATS DE RIVIÈRE

Depuis le 1^{er} janvier 2026, une nouvelle convention de coopération « Culture du risque d'inondation » lie le SPW et les 14 Contrats de rivière dans la continuité de la convention précédente (2024-2025).

Ces instances sont actives sur près de 11 000 km de cours d'eau. Leur connaissance fine du terrain et leur rôle de plateforme de concertation locale en font des partenaires de prévention essentiels.

Des missions clés leur sont désormais confiées comme :

- l'identification des points « noirs » sur les cours d'eau et le suivi des projets d'aménagement ;
- la diffusion d'un guide permettant aux citoyens d'évaluer et d'agir sur la vulnérabilité de leur habitation ;
- l'organisation d'actions de sensibilisation et de formation pour les citoyens et les professionnels (architectes, notaires, agents communaux...).



Vallée de la Vesdre : repenser le territoire

Pepinster, Trooz, Chaudfontaine, Eupen, Theux, Verviers, Limbourg... les images de dévastation des communes des vallées de la Vesdre et de la Hoëgne sont encore dans toutes les mémoires. Si de nombreuses cicatrices demeurent visibles, les travaux de reconstruction redessinent progressivement le paysage urbain et naturel de ces territoires meurtris.

Dans les premiers mois qui ont suivi la catastrophe, les efforts se sont concentrés sur la sécurisation des berges endommagées et le relogement des personnes sinistrées. Dans ce cadre, des arrêtés d'inhabitabilité et de démolition ont dû être pris par les autorités communales.

La priorité a également été donnée à la remise en service des infrastructures essentielles. De longues sections de voiries ont ainsi été entièrement reconstruites (fond de coffre, revêtements, talus) ou rehaussées et renforcées. Les chantiers urgents ont aussi concerné la rénovation et la réouverture des ponts et passerelles, indispensables au rétablissement de la mobilité locale.

BON À SAVOIR

- Ayant également payé un tribut énorme, Esneux (vallée de l'Ourthe) et Rochefort (vallées de la Lhomme et de la Wamme) font aussi l'objet d'un PDDQ.
- Le Schéma stratégique multidisciplinaire du bassin versant de l'Ourthe aval est en cours d'élaboration.



RECONSTRUIRE MAIS AUTREMENT

Au-delà de la réparation des dégâts, c'est désormais une profonde transformation qui est à l'œuvre. Plutôt que de reconstruire à l'identique, il s'agit d'aménager le territoire afin qu'il soit en mesure de mieux résister à de futurs événements climatiques extrêmes.

Outre les aides financières apportées aux communes de la vallée, la Région a commandé plusieurs études multidisciplinaires pour guider les décisions en matière d'urbanisme, d'environnement et de mobilité.

Les **programmes de (re)développement durable des quartiers sinistrés** (PDDQ) proposent des solutions à l'échelle locale pour reconstruire les quartiers tout en réduisant leur vulnérabilité future. Cela passe, par exemple, par un recul du bâti par rapport à la rivière, la requalification des espaces publics, la création de zones vertes capables de stocker temporairement l'eau ou encore une meilleure gestion des eaux pluviales.

À une échelle plus large, le **Schéma stratégique multidisciplinaire du bassin versant de la Vesdre** offre une vision d'ensemble à l'horizon 2050. Il repose sur un principe majeur : la solidarité territoriale

entre l'amont et l'aval. Chaque partie (plateaux, versants, vallées, zones urbanisées ou naturelles) doit contribuer à la sécurité et à la résilience de l'ensemble.

EN TERMES OPÉRATIONNELS, CELA CONSISTE À :

- réduire l'exposition des fonds de vallée, très urbanisés et vulnérables ;
- freiner les nouvelles constructions sur les plateaux pour réduire les phénomènes de ruissellement ;
- mobiliser les territoires situés en amont (plateaux, forêts, zones agricoles) pour retenir, ralentir et stocker l'eau.

Enfin, **l'étude hydrologique et hydraulique du bassin de la Vesdre** apporte une base scientifique essentielle. Grâce à des outils de modélisation avancés, elle permet de mesurer l'efficacité de différentes solutions visant à réduire le risque d'inondation, notamment celles fondées sur la nature : restauration de zones humides, adaptation des pratiques agricoles et forestières, multiplication de petits ouvrages ralentissant le ruissellement.

RECONSTRUCTION RÉILIENTE DES BERGES : LES CHANTIERS PROGRESSENT

Pour piloter le réaménagement des rives de la Vesdre et de ses affluents, la direction des Cours d'Eau non navigables (DCENN) du SPW collabore avec SPI, l'agence de développement territorial de la province de Liège. Cette collaboration prévoit que SPI coordonne la mise en œuvre des aménagements de reconstruction résiliente du lit mineur et de ses berges. Dans ce cadre, l'agence prend en charge les marchés publics nécessaires à la réalisation des études techniques et à l'exécution des travaux.

En 2023 et 2024, une cinquantaine de chantiers d'interventions rapides ciblant les points les plus vulnérables ont été réalisés. En voici quelques exemples :

EUPEN

- Suppression de l'ancien seuil situé à la confluence de la Vesdre et de la Helle pour réduire le niveau d'eau et augmenter la capacité de délestage du barrage de la Vesdre

DOLHAIN (LIMBOURG)

- Construction d'une digue naturelle au niveau de l'entreprise Corman

VERVIERS

- Renaturation de berge le long de la rue Haute Crotte à Verviers

PEPINSTER

- Démolition de maisons et reconstruction de berges et de murs de soutènement à la confluence entre la Vesdre et la Hoëgne

TROOZ

- Reconstruction du soutènement de la N61 au niveau du quartier de la Fenderie à Trooz

CHÊNÉE (LIÈGE)

- Réfection d'un mur de berge au niveau du quai Borguet

PLAN 2025-2030 : NOUVELLE ÉTAPE

Une nouvelle phase décisive a été enclenchée l'année dernière avec le lancement du Plan d'actions 2025-2030 pour lequel la Région a décidé d'affecter une enveloppe de 453 millions € pour l'ensemble de la Wallonie dont 250 millions € à destination de la Vesdre.

Après application de la méthodologie de travail validée par le Gouvernement wallon en 2024, dont notamment la concertation avec les communes, une combinaison de projets de travaux, imaginés par le gestionnaire des cours d'eau (DCENN) et validés à l'aide de la modélisation hydraulique (MODREC), est sélectionnée pour faire l'objet de travaux de reconstruction résiliente.

Pour tout savoir sur les travaux finalisés, en cours ou à venir : www.rives.wallonie.be



CERTAINS CHANTIERS SONT DÉJÀ EN COURS :

DOLHAIN

- Remise à ciel ouvert du ruisseau Rhuuff au niveau de sa confluence avec la Vesdre et aménagement d'un parc

SPA

- Transformation du lac de Warfaaz en zone de rétention d'une capacité maximale de 163 000 m³ afin de prévenir les crues du Wayai au bénéfice de Spa, Theux et Pepinster
- Rénovation des voûtes du Wayai traversant en souterrain le centre-ville

D'AUTRES CHANTIERS DÉBUTERONT DANS LE COURANT DE L'ÉTÉ :

PEPINSTER

- Poursuite des travaux déjà réalisés au niveau du site Amont La Nô (arrière de la crèche communale) avec la prolongation du mur de berge existant en amont et la création d'une digue naturelle en aval
- Suppression du goulot généré par la culée de la passerelle située près du bâtiment du CPAS et placement d'une nouvelle passerelle rehaussée

TROOZ

- Déconstruction des maisons du quartier de la Fenderie (récupération d'un maximum de matériaux dans un objectif d'économie circulaire) et création d'une zone verte d'immersion temporaire

CHAUDFONTAINE

- Aménagement du site de la Rochette en vaste espace public à vocation écologique et de détente qui sera apte à accueillir un débordement du cours d'eau
- Élargissement de la Vesdre au niveau de la rue Basse Henne

THEUX

- Suppression du barrage Raxhon et création d'une rampe à poissons
- Élargissement en rive droite de la Hoëgne, au niveau du quartier de Jusleville, et, plus loin en aval, au niveau du centre sportif

Des solutions pour amoindrir la force de l'eau

Les experts s'accordent aujourd'hui sur un point : les événements climatiques extrêmes, et en particulier les pluies torrentielles, sont appelés à se multiplier dans le futur. Dès lors, la question se pose : quelles actions concrètes mettre en place pour mieux y faire face ?

Au total, 209 communes wallonnes sur 261 ont été impactées par les inondations de l'été 2021. Partout, les habitations sinistrées et les infrastructures détruites ont agi comme un révélateur de la vulnérabilité du territoire tout entier.

Depuis cet électrochoc, des réflexions ont été engagées à l'échelle locale afin de repenser la manière de limiter les conséquences de futures crues et de mettre en place des solutions concrètes qui ont déjà démontré leur efficacité sur le terrain.

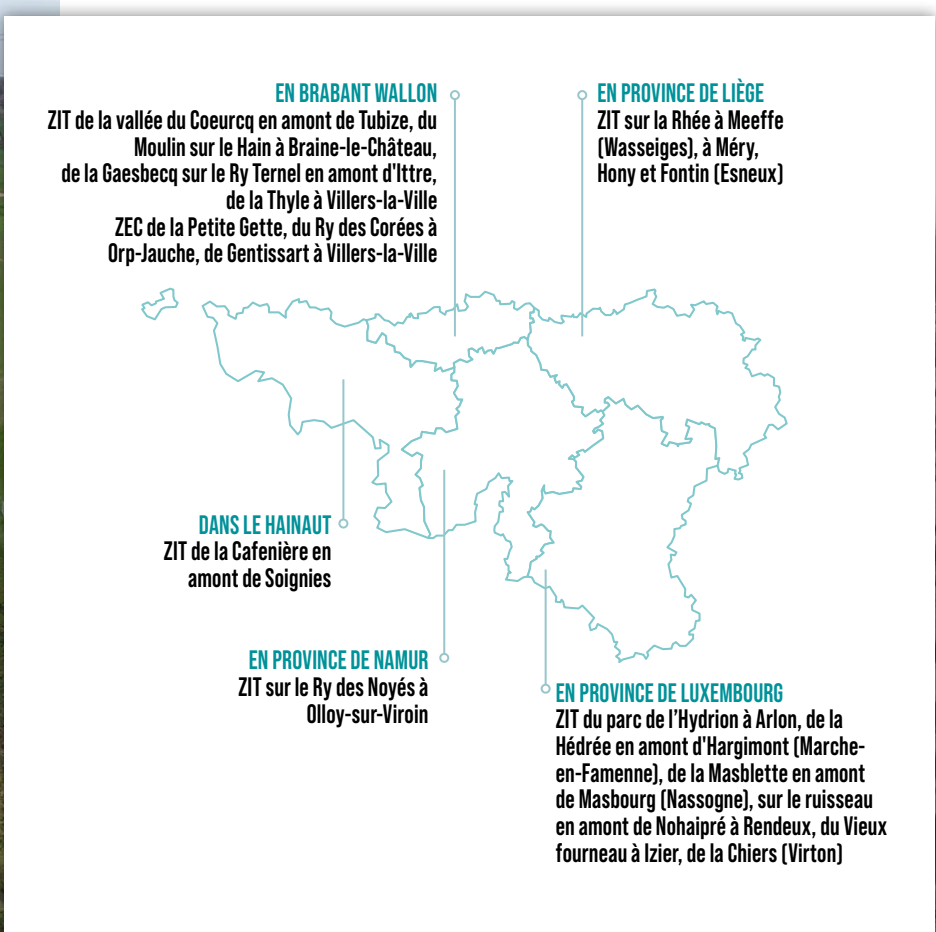
LES ZIT ET LES ZEC

Les zones d'immersion temporaire (ZIT) et les zones d'expansion de crues (ZEC) sont des espaces destinés à stocker provisoirement les eaux de débordement et de ruissellement.

Alors qu'une ZIT est un ouvrage hydraulique (digues, clapets) pour retenir l'eau, la ZEC est une zone naturelle ou agricole dédiée à l'étalement des eaux.

L'une et l'autre se remplissent durant les pics de crue et se vident progressivement après l'événement. Permettant de réduire les inondations en aval, elles favorisent aussi la création de zones humides (mares, vasières) qui renforcent la biodiversité. Certaines zones sont d'ailleurs aménagées avec des parcours didactiques.

Les projets de ZIT et de ZEC se multiplient un peu partout en Wallonie, notamment grâce au soutien financier du Plan de relance. Voici quelques exemples de chantiers déjà réalisés ou en voie de l'être. ↓



ZIT de la vallée du Coeurcq
 © SPW

LA REMÉANDRATION

Cette opération consiste à redonner un tracé sinueux à un cours d'eau droit et/ou canalisé. L'eau est alors naturellement freinée par la succession des virages (méandres), et la pente est plus faible. Elle parcourt une plus longue distance et prend davantage de temps pour arriver dans les villes et villages.

Une rivière sinueuse est souvent accompagnée de zones de débordement, de bras morts, de zones humides... Autant d'espaces où l'eau peut se répandre en cas de fortes pluies. La reméandration a également des vertus en cas de sécheresse (meilleure infiltration dans les nappes souterraines) et au niveau de la biodiversité (création d'une mosaïque d'habitats dans la rivière).

LA REMISE À CIEL OUVERT

Elle permet de redonner à un cours d'eau son écoulement naturel et un fonctionnement écologique normal. Cette intervention a été récemment menée sur le ruisseau Frizet à Namur, sur la Brouffe à Mariembourg et sur le Triffroy à Marchin.

LA LUTTE CONTRE L'ÉROSION DES SOLS

Les inondations ne sont pas toujours dues au débordement de cours d'eau. En cas d'orages importants, le ruissellement et les coulées de boue peuvent provoquer d'importants dégâts. Pour prévenir ces phénomènes, la cellule GISER* du SPW accompagne les communes, les agriculteurs et les acteurs locaux dans l'analyse des zones à risque et la mise en œuvre de solutions concrètes. Exemples : implantation de haies et de bandes enherbées, installation de fascines (fagots de branchage) ou de dispositifs de ralentissement et de rétention des eaux (bassins de rétention, petites digues...).

*GISER = Gestion Intégrée Sol-Érosion-Ruissellement

QUI PREND EN CHARGE CES AMÉNAGEMENTS ?

En Wallonie, la gestion des cours d'eau est établie selon une classification : le SPW est gestionnaire pour les cours d'eau navigables et les cours d'eau non navigables de catégorie 1, les provinces pour ceux de catégorie 2, les communes pour ceux de catégorie 3, et les propriétaires riverains pour les cours d'eau non classés.

Mais cette gestion purement hydraulique est désormais remplacée par une approche globale et durable qui concilie protection contre les inondations, restauration écologique et usages humains. Au travers des Programmes d'actions sur les rivières par une approche intégrée et sectorisée (PARIS), une multitude d'acteurs travaillent de concert aux côtés des administrations. Citons, entre autres, les Contrats de rivière, les intercommunales, Natagora, les projets européens Life...

Couverture du guide d'autodiagnostic de mon habitation face aux inondations



SUS À UNE IDÉE REÇUE : « ON NE CURE PLUS ASSEZ LES RIVIÈRES »

Beaucoup pensent qu'il faudrait curer davantage nos cours d'eau, c'est-à-dire retirer les dépôts de terre et de cailloux pour laisser plus de place à l'eau. Bien qu'intuitive, cette approche peut, au final, aggraver les inondations en envoyant l'eau trop rapidement vers l'aval.

Aujourd'hui, la stratégie consiste à ralentir l'eau. Cela passe par le maintien des cailloux dans le lit de la rivière, le développement de la végétation et la préservation des méandres naturels.

Le curage ne doit être envisagé qu'en dernier recours, notamment dans les zones urbanisées à fort risque d'inondation ou lorsque des dépôts entravent trop l'écoulement de l'eau. Dans les zones naturelles, où la biodiversité est riche et joue un rôle dans la régulation des eaux, il est à éviter.

VIVRE AVEC LE RISQUE

Mieux informés, nous sommes mieux préparés à faire face aux inondations.

COMMENT SAVOIR SI VOTRE TERRAIN/ VOTRE BIEN SE TROUVE EN ZONE INONDABLE ?

Deux outils cartographiques sont disponibles via l'application WalOnmap du Géoportail de la Wallonie :

- la carte de l'aléa inondation est l'outil de référence pour informer sur le risque d'inondation présent en Wallonie ;
- la carte LIDAXES identifie les lieux possibles de concentration du ruissellement.

COMMENT RENDRE VOTRE HABITATION MOINS VULNÉRABLE ?

Consultez la brochure *Guide d'autodiagnostic de mon habitation face aux inondations* disponible en téléchargement sur le site <https://ediwall.wallonie.be>

OÙ TROUVER TOUTE L'INFORMATION UTILE ?

La page www.wallonie.be/inondations vous donne accès à toutes les informations utiles : conseils de prévention, carte des préalertes et alertes de crues, démarches liées aux inondations...

Reméandration de l'Eau blanche
© SPW - DCENN



Passerelle marchés publics pour les entreprises

Chaque année, 7 500 marchés publics sont publiés, rien qu'en Wallonie, sur la plateforme e-Procurement. Mais les (très) petites et moyennes entreprises (TPE et PME) n'osent pas toujours y répondre, par manque de connaissance des procédures ou les percevant comme complexes.

La Région a donc lancé, en mars dernier, un programme gratuit pour les aider. Son nom : « Passerelle marchés publics ». Au cœur du dispositif, un cycle de trois formations pour comprendre les marchés publics, éviter les erreurs fréquentes et adopter une approche plus stratégique. Les entreprises apprennent à se rendre visibles, à structurer des offres de qualité et à maîtriser les démarches

administratives, renforçant ainsi leurs chances de succès.

Organisé un peu partout en Wallonie, le programme inclut aussi des formations et webinaires ciblés, des ateliers immersifs, des fiches pratiques et une hotline personnalisée. Il s'étend également aux start-up et aux freelances dans les lieux de coworking, ainsi qu'aux étudiants des hautes écoles. Objectif : former quelque 500 entreprises wallonnes et futurs entrepreneurs d'ici fin 2027.

En savoir plus :
<https://marchespublics.wallonie.be/passerelle-marches-publics.html>



Stratégie de spécialisation intelligente (S3) : 2,7 milliards € pour l'innovation

La Wallonie investit 2,7 milliards € dans l'innovation entre 2021 et 2027. Concrètement, cela se traduit par 888 projets actifs dans cinq grands domaines : la santé, les matériaux circulaires, la conception & la production agile, l'habitat & l'énergie, et l'agroalimentaire. Plus de 1 000 acteurs — entreprises, universités, centres de recherche — collaborent au quotidien pour transformer ces priorités en résultats tangibles. Pour coordonner cet écosystème, 19 Initiatives d'innovation stratégiques accompagnent les projets de l'idée jusqu'à la mise sur le marché. En 2025, un tableau de bord commun a été mis en place pour suivre l'avancement de l'ensemble de ces actions. Une évaluation conduite avec plus de 200 participants a, par ailleurs, permis de dresser un bilan et de tracer la feuille de route pour les années à venir.

En savoir plus : <https://s3.wallonie.be>

Bourses en économie sociale 2025 : 27 projets coopératifs wallons soutenus

En 2025, le SPW Économie a lancé deux bourses pour soutenir le développement de l'économie sociale coopérative en Wallonie. Au total, 27 projets ont été sélectionnés et bénéficient d'un double appui, financier et stratégique, via un accompagnement par des agences-conseils spécialisées. 13 bourses de pré-crédation (jusqu'à 40 000 € chacune) ont été attribuées à des porteurs de projets en phase de structuration, tandis que 14 bourses de création (jusqu'à 65 000 € chacune) soutiennent des coopératives existantes souhaitant renforcer leur impact sociétal. Les premiers bénéficient également d'un accompagnement sur mesure via l'incubateur iES! proposé en partenariat avec les agences-conseils en économie sociale.

Alimentation, énergie, numérique solidaire, immobilier, mobilité douce... Ces 27 lauréats témoignent de la vitalité et de la diversité de l'économie sociale wallonne.



COMME CHEZ NOUS : REMONTER LA PENTE COMMENCE PAR UNE MAIN TENDUE

VÉRONIQUE BINET

© Comme chez nous

Lutter contre la grande précarité, le sans-abrisme et l'exclusion sociale en développant des solutions innovantes, ce sont les objectifs de l'asbl Comme chez nous, basée à Charleroi. Depuis plus de 30 ans, elle accompagne quotidiennement les publics les plus fragilisés.

TÉMOIGNAGES :

QUAND UN ATELIER D'ART MARTIAL RETISSE DU LIEN

En 2023, l'asbl accueille A.D., issu d'un centre d'hébergement pour personnes en situation de handicap. En difficulté de socialisation, manquant de confiance en lui et présentant des troubles psychomoteurs, il trouve rapidement un appui dans les ateliers collectifs, avec un intérêt particulier pour le renforcement musculaire et les arts martiaux, qui l'aident à améliorer ses capacités psychomotrices et à rompre l'isolement. Peu à peu, A.D. s'ouvre et franchit bientôt une étape importante en réintégrant le domicile familial. Aujourd'hui, il envisage un travail adapté ou bénévole.

VOUS AVEZ PEUT-ÊTRE VU LE TÉMOIGNAGE DE « MAMIE » À LA TÉLÉ EN FÉVRIER DERNIER ?

Retrouvez-le avec d'autres projets soutenus par l'Europe et la Wallonie sur www.enmieux.be (vidéos)
Infos : <https://asblcommecheznous.com>

Soutenue par le Fonds social européen (FSE+), l'équipe pluridisciplinaire de l'asbl propose des activités originales et un accompagnement sur mesure pour permettre à ces personnes de retrouver une place dans la société.

UNE APPROCHE INTÉGRÉE

L'asbl s'appuie sur cinq axes de travail, lui permettant d'agir à partir de situations d'urgence jusqu'au logement durable, via un accompagnement bas seuil (sans conditions préalables contraignantes) et individualisé.

Le Rebond accueille, en journée, des personnes en situation de sans-abrisme. **Chez Toit** accompagne les personnes vers et dans le logement. **Toudi Boudji** propose des activités d'insertion sociale et socio-professionnelle, tandis que les actions de **Parent'Elles** sont axées sur le genre, la petite enfance et l'accompagnement à la parentalité. La santé est abordée de manière transversale, en prévention des problématiques des personnes accueillies.

DES ATELIERS POUR S'INSÉRER

C'est principalement au travers d'ateliers que Toudi Boudji tente de rompre un isolement social affectant les capacités émotionnelles, cognitives et relationnelles d'un public souvent confronté à des problématiques multiples (santé mentale, hygiène de vie, assuétude).

Cuisiner, pratiquer le tennis de table, le football, la boxe ou s'initier à l'informatique sont alors autant de portes vers l'inclusion. Conscient que la santé mentale constitue une cause majeure de ruptures, tant sociales que professionnelles, le service propose également un accompagnement personnalisé afin d'encourager l'autonomie et la transition vers des structures de deuxième ligne.

En 2025, 2 050 personnes ont poussé la porte du Rebond, et 200, celle du Toudi Boudji. Alexandra Culin, coordinatrice de l'asbl : « *Les actions menées par l'asbl permettent à des personnes, dont le parcours ressemble souvent à un véritable "Jeu de l'oie", semé de ruptures ou d'errances, de se stabiliser et d'entamer un parcours de resocialisation.* »

2025

169
ateliers collectifs

13 heures
d'accompagnement
individuel en moyenne

BUDGET TOTAL 2024-2027

269 640 €

dont
134 820 €
de part FSE

TENTEZ VOTRE CHANCE P.35!



Sélection de publications sur la Wallonie

Rendez-vous sur le site des publications du SPW pour en découvrir bien d'autres ! ediwall.wallonie.be

Une histoire de la Médecine en Wallonie

Nouveau tome de la collection *Identité*

Plus que d'autres disciplines scientifiques, la médecine touche chacun dans ce qui lui est le plus intime : son corps et sa santé. Insistant sur les interrelations entre médecine et société, ce livre brosse un panorama médical et sanitaire des anciens Pays-Bas du sud et du Pays de Liège.

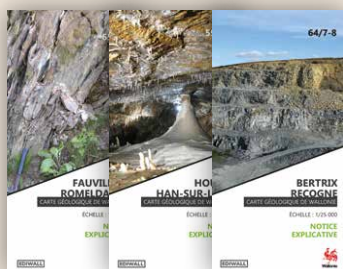
Vous pouvez commander la version papier au prix de 45 € (dans la limite des stocks disponibles) ou la version numérique au prix de 5 € sur ediwall.wallonie.be.

Nouvel Archives+ (édition revue et augmentée)

La Wallonie et le radioamateurisme au travers des archives et des écrits de Pierre Stoffel (ON4PS)

Collection exceptionnelle, sans doute une des plus riches en Belgique, qui illustre l'histoire du radioamateurisme en Wallonie au travers des archives et des écrits de Pierre Stoffel, connu sous l'indicatif radioamateur « ON4PS ».

Vous pouvez commander un exemplaire de cette publication gratuitement (sans frais de port et dans la limite des stocks disponibles) sur ediwall.wallonie.be.



Trois nouvelles cartes géologiques

Houyet - Han-sur-Lesse, Bertrix - Recogne et Fauvillers - Romeldange

Les *Cartes géologiques de Wallonie* constituent une collection de cartes accompagnées de leur notice explicative. Elles représentent, en surface, la structure rocheuse complexe du sous-sol wallon.

Les trois nouvelles cartes (ainsi que les autres numéros de la collection) sont disponibles au prix de 12,39 € / pièce sur ediwall.wallonie.be. Elles peuvent être obtenues pliées ou plates.



Recyclage de la cire à usage apicole

Un guide de bonnes pratiques

Voulu par la filière et soutenu par la Wallonie, le *Guide de bonnes pratiques en matière de recyclage de la cire à usage apicole* constitue l'un des aboutissements du projet QualiWax, porté par la faculté de Médecine vétérinaire de l'université de Liège (professeur C. Saegerman). Cet outil s'adresse à chaque apiculteur et vise à lui proposer de bonnes pratiques de gestion de ses cires, afin d'améliorer la qualité des cires utilisées dans ses ruches et, ainsi, de protéger la santé de ses abeilles.

Vous pouvez commander gratuitement la version numérique ou la version papier (dans la limite des stocks disponibles) sur ediwall.wallonie.be.



Le nouveau catalogue des publications de l'AWaP est arrivé !

Découvrez le Patrimoine wallon

La version 2026 du catalogue des publications de l'AWaP reprend les nouveautés, les livres encore commercialisés et ceux en préparation.

Vous pouvez commander gratuitement la version numérique ou la version papier (dans la limite des stocks disponibles) sur ediwall.wallonie.be. Ou directement auprès de l'AWaP : publication@awap.be ou 081 230 703.



BIENVENUE AU MOULIN DE FERRIÈRES

TENTEZ VOTRE CHANCE P.35!

Entre patrimoine et émotions, le nouveau parcours découverte « La Meunerie » invite à une immersion inédite au cœur du Moulin de Ferrières, à Lavoir (Héron), au sein du Parc naturel Burdinale-Mehaigne.

Ce site emblématique, riche d'histoire et de biodiversité, illustre aujourd'hui une reconversion exemplaire alliant préservation, innovation et développement durable.



Accueil touristique à l'antenne de la Maison du tourisme Terres-de-Meuse

Rue Close 12, 4217 Lavoir (Héron)
085 24 06 83 - info@moulinferrieres.be
www.moulinferrieres.be

Sentier didactique dans le Bois de Ferrières
© Moulin de Ferrières

« LA MEUNERIE », UN PARCOURS SENSORIEL ET INTERACTIF

Acquis en 2015 par la commune de Héron, le moulin a fait l'objet d'un ambitieux programme de restauration en trois phases, soutenu par plusieurs partenaires publics (Province de Liège et Tourisme Wallonie). La dernière étape, achevée en février dernier, a permis la réhabilitation et la sécurisation du bâtiment de la meunerie, ainsi que la création d'un parcours muséographique interactif autour du fil conducteur « Du grain au pain ». « La Meunerie » propose ainsi une expérience sensorielle et immersive, mêlant dispositifs interactifs et mise en valeur d'un mécanisme historique en activité depuis le XVIII^e siècle. Accessible à tous, ce parcours trilingue propose une découverte vivante des savoir-faire agricoles, meuniers et boulangers, en résonance avec les enjeux actuels de durabilité et de circuits courts. Ce projet a reçu un soutien majeur de l'Agence wallonne du patrimoine (AWaP), à hauteur de 1 263 000 €, dans le cadre du Plan de relance de la Wallonie.



Parcours « Du grain au pain » dans « La Meunerie »
© SPW / AWaP - Vincent Rocher

Reconnu pour sa qualité, le projet global, conçu par le bureau d'architectes Binario, sera présenté en 2026 à Barcelone lors d'une exposition internationale d'architecture contemporaine.

ISABELLE EBROIN

UN ESPACE NATUREL PROTÉGÉ DE 17 HECTARES, ACCESSIBLE À TOUS

Le Bois de Ferrières, 13 hectares de biodiversité exceptionnelle, jouit désormais du statut de réserve naturelle. Son acquisition et son aménagement, inscrits au Programme communal de développement rural (PCDR), ont été rendus possibles, en octobre 2025, grâce à un subside de 220 186 € du Service public de Wallonie. Un sentier didactique d'1,2 km permet de découvrir la faune et la flore locales, avec un *Kit du Petit Explorateur* pour les plus jeunes.

En outre, les plaines du Moulin de Ferrières, jusqu'à la place Fayat, seront prochainement aménagées pour valoriser la trame bleue (ruisseau La Fosseroule et ancien bief) et la trame verte (bois, prairies, verger et jardins). Une boucle de promenade d'1,3 km, connectée au Bois et au réseau du Parc naturel, offrira un espace de balade et de ressourcement. Ces aménagements ont bénéficié d'un financement de 754 610 €, dans le cadre du Plan de relance de la Wallonie « Maillage Vert & Bleu », en complément du PCDR, garantissant un équilibre entre accessibilité et protection de la biodiversité.

Devenu un véritable lieu de vie, le Moulin de Ferrières rassemble aujourd'hui meunerie artisanale, restauration, hébergement, espaces événementiels, centre de formation et parcours nature. Une destination complète, rendue possible grâce à l'engagement conjoint des pouvoirs publics et de leurs partenaires subsidiaires.



Sarah Chaâri, médaillée de bronze en moins de 67 kilos aux JO de Paris en 2024 © Belga

SARAH CHAÂRI, QUAND « FAIRE DES PIEDS ET DES POINGS » VAUT DE L'OR...

Du haut de ses 21 ans et de son mètre 91, la jeune sportive originaire de Charleroi, double championne du monde de taekwondo et médaillée de bronze aux Jeux olympiques de Paris en 2024, en impose, en toute discrétion.

Championne du monde en poids moyen (- 73 kg), athlète féminine de l'année lors des derniers World Taekwondo à Fujairah aux Émirats arabes unis, personnalité belge de l'année pour les lecteurs de *La Libre Belgique*, 2025 a été, décidément, l'année Sarah Chaâri.

Des honneurs qui enrichissent un palmarès déjà impressionnant : médaille de bronze en moins de 62 kilos aux Cham-

pionnats d'Europe à Manchester en 2022, championne du monde, la même année et dans la même catégorie, à Guadalajara au Mexique, médaille d'or en moins de 62 kilos aux Jeux européens de 2023 à Krynica-Zdrój en Pologne, médaille de bronze, en moins de 67 kilos cette fois, aux JO de Paris en 2024 et première distinction belge jamais obtenue dans cette discipline olympique... Et pour couronner le tout, médaille du Mérite wallon en 2024 ! À 21 ans, seulement...

Et pourtant. Quand elle se présente à nous pour l'interview, Sarah, loin de se la jouer, nous salue, souriante, en toute humilité. Elle a traversé la Capitale pour nous accueillir dans la grande salle de Taekwondo H2 du centre Adeps d'Auderghem où elle s'entraîne pendant près de trois heures, cinq fois par semaine. Une discipline de fer qu'elle s'impose au quotidien et qu'elle concilie avec des études de médecine, avec le même brio.

Une énorme bâche surplombe la salle. Elle représente quatre figures dominantes du taekwondo en Belgique. Parmi elles, notre hôtesse du jour, sa plus illustre ambassadrice.

Pour répondre à nos questions, Sarah a bien voulu enfiler son dobok blanc (vêtement traditionnel pour la pratique du taekwondo). Dans le bas du dos, trois lettres écrites en grand : BEL, évoqua-

trices de ses exploits nationaux sur les tatamis du monde entier. « *C'est une fierté pour moi de représenter le pays où j'ai grandi, et j'espère porter ses couleurs au sommet !* », précise celle qui a été proclamée en 2024 citoyenne d'honneur de la Ville de Charleroi. « *Je suis née à Namur, mais j'ai grandi près de Charleroi. C'est là où j'ai tout appris, où tout a commencé. Et j'y suis fort attachée. C'est aussi là où je vis encore aujourd'hui.* »

Du haut de son mètre 91, Sarah en impose directement, contrastant avec une personnalité plutôt discrète. Et les trois mannequins d'entraînement à la mine patibulaire n'ont qu'à s'incliner devant la reine d'une discipline encore trop méconnue aujourd'hui, malgré la renommée de ses exploits. « *Le taekwondo, c'est un art martial qui vient de Corée* », nous explique-t-elle. « *Ça se traduit par la voie des pieds et des poings. Le but est, le plus souvent avec les jambes, de toucher l'adversaire, de marquer des points sans se faire toucher soi-même. C'est un sport qui allie stratégie, technique, agilité et souplesse.* »

Chez les Chaâri, le taekwondo, c'est une affaire de famille. « *J'ai commencé le taekwondo à l'âge de cinq ans, à Charleroi.* », raconte Sarah. « *C'était un peu une sortie familiale, car, mes frères et moi, nous avons commencé à le pratiquer en même temps. C'était chouette et ça m'a sans doute poussée à continuer*



RETROUVEZ NOTRE INTERVIEW
DE SARAH CHAËRI
EN VIDEO SUR YOUTUBE
[HTTPS://YOUTU.BE/BMZNCVQRBG](https://youtu.be/BMZNCVQRBG)



Sarah Chaëri durant les JO de Paris en 2024 © Belga

dans cette voie. Mes frères, eux, n'ont pas poursuivi à cause de leurs études. »

Sarah a su faire preuve de persévérance, appliquant à la lettre un des cinq principes fondamentaux de cet art martial, aux côtés de la courtoisie, l'intégrité, la maîtrise de soi et l'esprit indomptable. Avec le succès qu'on connaît. Grâce à sa taille, indubitablement, mais pas seulement. « Dans ma catégorie de poids, ma taille représente un avantage non négligeable, car ça me donne une certaine allonge. Je n'ai peut-être pas toutes les qualités, comme la souplesse, et certaines techniques me manquent, mais le fait de pouvoir compenser avec ma taille et ma stratégie, ça aide, car il faut savoir s'adapter à son adversaire et gérer le combat sur la longueur. »



C'est une fierté pour moi de représenter le pays où j'ai grandi, et j'espère porter ses couleurs au sommet !

Malgré les nombreux sacrifices imposés par sa pratique au plus haut niveau, Sarah sait qu'elle doit beaucoup au taekwondo : « Ça m'a apporté de la rigueur, de la discipline. Que ce soit dans le sport, mes études et ma vie sociale. C'est un art martial très complet qui m'a permis de devenir une meilleure version de moi-même ». Et qui lui apporte aussi beaucoup de bien-être... « Ça libère mon esprit de toute la pression scolaire et ça

m'aide à devenir encore plus forte le lendemain pour étudier davantage. »

Car mener de front sport de haut niveau et études de médecine, ce n'est pas simple tous les jours... « Ce sont vraiment deux challenges dans ma vie ; ils me prennent quasiment autant de temps l'un que l'autre. Mais, même si c'est assez comparable, je dois bien avouer qu'étudier toute la journée, c'est plus difficile que de s'entraîner quelques heures. »

Aujourd'hui, même si elle n'en prend pas la pleine mesure, Sarah est une figure inspirante auprès des jeunes générations : « C'est vrai que je ne m'en rends pas toujours compte. Ça me fait super plaisir quand des petits viennent près de moi, quand ils sont contents d'être pris en photo avec

moi et qu'ils me demandent d'aller dans leur club. J'espère que je peux les inspirer à se battre et à persévérer dans le taekwondo. » Et pour celles et ceux qui se lanceraient dans un sport de haut niveau, elle conseille de « Ne rien lâcher ! S'entraîner au maximum, être curieux, aussi, des différentes façons de s'entraîner, aller voir d'autres clubs, faire des compétitions, discuter également pour savoir ce qui vous manque, ce que vous faites bien ou moins bien. »

Première médaillée belge olympique de l'histoire de cette discipline, lors des derniers JO, la jeune Carolo ambitionne l'Or, cette fois, à Los Angeles en 2026. De quoi rendre encore plus fière la région qui l'a vue grandir ? « Le chemin est encore long jusque-là. », tempère-t-elle. « Mais c'est évidemment le rêve ultime ! ». Avec, on le lui souhaite, un nouvel appel téléphonique du Roi Philippe pour la féliciter. Entre majestés...



Sarah à l'entraînement, vêtue de son dobok © SPW - Guillaume Dugravot



© Institut Destrée

Thomas Docquir, lauréat du prix Bologne-Lemaire du Wallon de l'année 2025

Nous vous avons déjà parlé de Thomas Docquir. Originaire du Namurois, il a rejoint l'école de danse de l'Opéra de Paris à l'âge de 12 ans, avant d'y gravir, pas à pas, les échelons tant convoités. Depuis, son ascension n'a cessé de se confirmer.

Devenu Premier danseur en 2024, ultime marche avant celle de Danseur Étoile, il est le premier Wallon à atteindre un tel niveau. En 2025, il a brillé sur les scènes de l'Opéra Garnier et de l'Opéra Bastille ainsi qu'à l'étranger. Et au printemps 2026, il incarnait Roméo dans *Roméo et Juliette* de Noureev, à l'Opéra Bastille... Vingt ans après ses débuts, à l'âge de 8 ans, à l'Académie de Godinne (2006).

Ce parcours exemplaire, marqué par une discipline de vie stricte et des heures de travail acharné, lui vaut, aussi, d'avoir reçu le prix Bologne-Lemaire du Wallon de l'année 2025, décerné chaque année par l'Institut Jules Destrée à une personnalité dont l'action sociale, économique, politique ou culturelle aura servi au mieux les intérêts de la société wallonne.

LVDV, les lettres de noblesse du rap francophone

Originaire de Melreux dans la commune de Hotton, Loan Van der Veken, alias LVDV, s'impose, à 24 ans, comme la nouvelle pépite du rap belge

Dans *Paradis*, un titre de 2025 extrait de son EP *SORA*, il entame par cette phrase « Rien ne dure pour toujours, j'aimerais mais souvent j'finis lassé ». Des mots qui, un an plus tard, ne résonnent pas du tout comme prémonitoires pour le jeune rappeur famennois LVDV, grand vainqueur de la première saison de l'émission *Playground* sur Tipik, le pendant de *The Voice* pour le rap.

Pourtant, c'était loin d'être gagné. Ils étaient, en effet, plusieurs centaines de candidats à espérer remporter les lauriers. Mais, derrière son air nonchalant, celui qui cache sous son *blaze*, non seulement ses initiales, mais également la locution « Le vrai de vrai », séduit le jury par sa plume et son placement de rimes.

Grâce à sa victoire, celui qui a découvert l'univers du rap à l'âge de 13 ans se révèle aujourd'hui comme l'un des nouveaux visages du rap belge. Il bénéficiera d'un grand coup de boost pour la suite de sa carrière. On le verra notamment sur les scènes de plusieurs festivals, notamment, cet été, aux Francofolies de Spa et à Esperanzah!



© Vasco

L'Or pour le projet d'une équipe scientifique de l'UCLouvain

C'était en octobre à Paris, lors du concours iGEM (International Genetically Engineered Machine), la plus grande compétition de biologie synthétique au monde. Huit étudiants de l'UCLouvain et leur professeur y présentaient un projet novateur.

Ce projet, SyntcoLAB (Synthetic Consortium of Lactic Acid Bacteria), vise à utiliser des bactéries lactiques, traditionnellement employées dans la fermentation des yaourts, pour produire des sucres complexes, similaires à ceux présents naturellement dans le lait maternel. Ces sucres naturels jouent un rôle essentiel dans le développement

du système immunitaire, neuronal et cognitif des bébés, et contribuent à leur santé à long terme. L'équipe a conçu un système dans lequel plusieurs souches interdépendantes coopèrent.

Le jury a salué l'originalité de cette approche innovante, qui optimise la productivité du système, offre un accès plus large, plus durable et moins coûteux aux acteurs de la santé, et ouvre la voie à de nouvelles applications au-delà de la nutrition infantile. Avec cette première médaille d'or remportée à ce concours, l'UCLouvain renforce sa présence internationale en biologie synthétique.



Infos : <https://2025.igem.wiki/uclouvain>



Chloé Herbiet, détentrice du record de Belgique du semi-marathon et du marathon

Spécialiste de la course de fond et du cross-country, elle a pulvérisé, le 29 mars dernier, le record féminin de Belgique du semi-marathon à Berlin.

Originaire de Marche-en-Famenne, cette athlète de 27 ans a bouclé la distance en 1h07:32, détrônant ainsi Marleen Renders qui détenait ce record depuis 2002 avec 1h08:56. Ce record vient s'ajouter à celui qu'elle avait déjà obtenu, en décembre dernier, au marathon de Valence (Espagne), où elle avait battu le record de Renders de presque 3 minutes.

Deuxième du 5 000 mètres aux Championnats de Belgique d'athlétisme en 2022 et en 2023, cinquième de la Coupe d'Europe du 10 000 mètres en 2023, championne d'Europe du semi-marathon des premiers Championnats d'Europe de course sur route en 2025... Chloé Herbiet n'a certainement pas fini de briller sur les podiums !

Chloé Herbiet à l'issue du semi-marathon, lors des Championnats d'Europe de course à pied (Bruxelles-Louvain, 12 avril 2025) © Belga

Essyla, nouvelle promesse de la scène belge

Elle a récemment représenté notre pays à l'Eurovision en Autriche. Née en 1996 à Perwez, elle avait été révélée au grand public lors de la 9^e saison de *The Voice Belgique*, en 2021.

Dès les premières auditions de *The Voice*, Essyla (de son vrai nom, Alice Van Eesbeeck) impressionne les coaches et le public. Elle est sélectionnée et rejoint l'équipe de Typh Barrow. Son timbre singulier, sa présence lumineuse, ses interprétations puissantes marqueront toute la compétition. Elle terminera finalement deuxième, mais poursuivra sa route comme choriste de son ancienne coach. Puis, en solo, comme autrice-compositrice-interprète. En 2023, elle sort son premier single *Let You Go*, suivi de l'EP *I'll Be Okay*, qui imposent son univers pop moderne. On la retrouve aussi sur plusieurs festivals, dont les Francos de Spa.

Elle a été choisie pour représenter la Belgique à l'Eurovision à Vienne, avec le titre *Dancing on the Ice*. C'est sa seconde participation. Mais pas en solo... C'était en 2019, pour l'Eurovision des Chœurs, où elle défendait nos couleurs au sein de la chorale Almakalia en Suède. Même si le palmarès 2026 n'est pas connu à l'heure de boucler ce numéro, une chose est sûre : Essyla poursuit une ascension remarquable et s'impose comme l'une des jeunes voix belges les plus prometteuses du moment.



© Belga

DES JARDINS POUR ÉVEILLER VOS SENS !

La belle saison est idéale pour découvrir des jardins foisonnant de fleurs, de fruits, de plantes aromatiques ou médicinales ! Nous vous emmenons à la découverte de certains d'entre-eux, épinglés par « Parcs et jardins de Wallonie ».



Magnifiques aux beaux jours, ces jardins ne manqueront pas de vous inspirer pour égayer jardin ou terrasse de fleurs odorantes, d'arbustes fruitiers ou, pourquoi pas, d'une parcelle de plantes aromatiques ou médicinales, sur le modèle des jardins des simples médiévaux ! La prudence s'impose toutefois dans l'usage des plantes médicinales, qui peuvent se révéler toxiques ! Référez-vous toujours à l'avis d'un professionnel de la santé !

Infos : Parcs et jardins de Wallonie www.pajawa.be
et www.facebook.com/parcsetjardinsdewallonie

BRABANT WALLON

La Roseraie communale de Chaumont-Gistoux



Cette roseraie, créée dans un ancien verger, se situe en plein centre de Chaumont-Gistoux, juste à côté de la maison communale. Si la promenade y est libre toute l'année, il est conseillé de la visiter entre la mi-mai et la mi-juillet (période de floraison), afin d'y découvrir ce florilège de rosiers botaniques et sauvages ! Des visites guidées sont organisées ponctuellement par le collectif des Amis de la Roseraie. L'inscription est obligatoire via le site communal : www.chaumont-gistoux.be/evenements

Roseraie communale : rue Colleau 2, 1325 Chaumont-Gistoux ·
Infos : www.chaumont-gistoux.be (Que faire à CG) et
www.facebook.com/RoseraieChaumontGistoux-tourisme@chaumont-gistoux.be · Accès libre · Chiens non admis

BALADES À PROXIMITÉ

La Commune vous propose différentes balades téléchargeables en ligne : www.chaumont-gistoux.be/que-faire-a-cg/tourisme/promenades : *Sur les traces du passé à Chaumont-Gistoux* (4,8 km), *Chasse au trésor* via l'application Totemus (5 km), *Balade du Bois de Chaumont* (5 km), *Entre bois et vallons, laissez-vous guider* via application Jooks (10 km)...

La Roseraie communale
de Chaumont-Gistoux
© Yvan Capouet -
Les Amis de la Roseraie





LUXEMBOURG

Le Jardin des plantes pharmaceutiques à l'abbaye d'Orval

Située à Villers-devant-Orval (Florenville), l'abbaye Notre-Dame d'Orval, classée au Patrimoine exceptionnel de Wallonie, est l'une des abbayes cisterciennes les plus remarquables de Belgique (Voir VLW 62). Son *Jardin de plantes médicinales* remonte à 1774 ! Au Moyen Âge, le moine jardinier cultivait les plantes en fonction de leur utilité : plantes médicinales, alimentaires, condimentaires, aromatiques et parfois ornementales. Ce jardin monastique clos, particulièrement attractif à la belle saison, forme un damier composé d'une juxtaposition de carreaux présentant chacun une série de plantes liées à un usage médicinal spécifique : plantes digestives, respiratoires, circulatoires, urinaires ou neurologiques.

Abbaye d'Orval : Orval 1, 6823 Villers-devant-Orval · Infos : www.orval.be
061 31 10 60 - ruines@orval.be · Visite payante

BALADES À PROXIMITÉ

Une boucle au départ de l'abbaye, marquée d'un rectangle vert et baptisée *La Réserve naturelle des Prés d'Orval*, vous fera découvrir la prairie de fond de vallée et, si la chance est avec vous, un troupeau de vaches Highland ainsi qu'une jolie passerelle sur le ruisseau de Williers. Sachez, en outre, que la réserve renferme des colonies rares de chauves-souris !

HAINAUT

Le Jardin du cloître et des simples de l'Hôpital Notre-Dame à la Rose

Ce magnifique *Jardin des simples* (ou des plantes médicinales) est accessible dans le cadre de la visite de l'Hôpital Notre-Dame à la Rose. Fondé en 1242, cet hôtel-Dieu, l'un des plus anciens hôpitaux d'Europe, est l'un des derniers exemples de site hospitalier autarcique complet. Classé au Patrimoine exceptionnel de Wallonie et transformé en musée après sa fermeture dans les années 1980, il témoigne de l'évolution de l'architecture hospitalière et de l'histoire des soins de santé.

Lors de la visite, vous pourrez découvrir un magnifique jardin botanique de plantes médicinales ! Ce jardin clos, ancien cimetière des religieuses reconverti en jardin des simples, suit le modèle de cultures alignées, dit « *Herbularius* ». Vous y trouverez des panneaux didactiques détaillant les propriétés et usages de ces plantes médicinales, aromatiques et condimentaires ! Un audioguide vous plongera dans les secrets des « simples ».

Hôpital Notre-Dame à la Rose : place Alix de Rosoit, 7860 Lessines ·
Infos : www.notredamealarose.be - 068 33 24 03 -
info@notredamealarose.be · Visite payante

BALADES À PROXIMITÉ

Les balades ne manquent pas aux alentours de Lessines, ville natale du peintre surréaliste René Magritte. Le site de l'Office de tourisme (<https://tourisme.lessines.be>) propose, au départ de l'Hôpital, une balade en boucle de 7,5 km, *Les carrières de Lessines*, à la découverte de l'univers de l'extraction de la pierre, activité industrielle historique de la région.



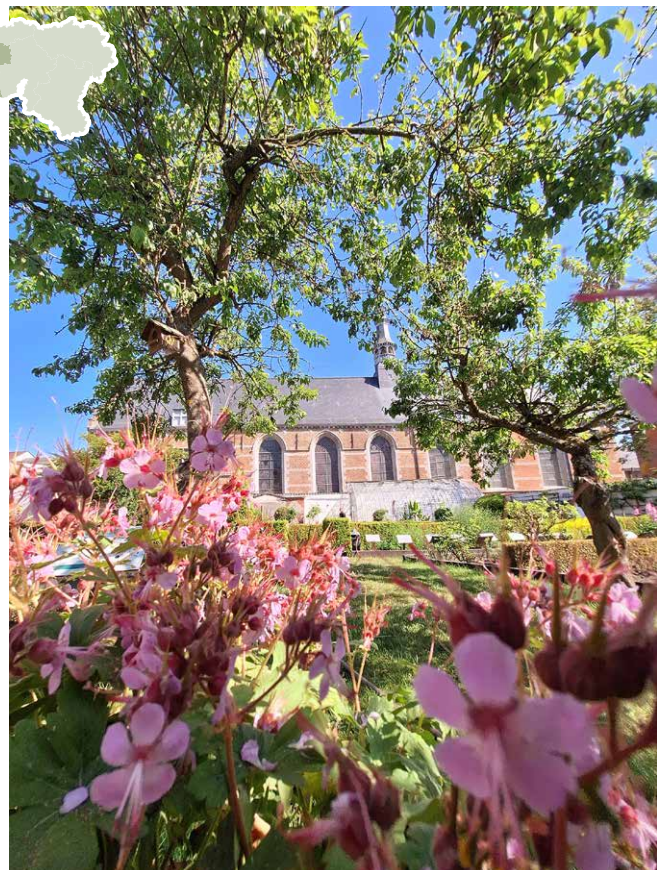
HAINAUT

ACCESSIBLE DE MAI À SEPTEMBRE :

Le Jardin de Millepertuis à l'Aquascope Virelles

L'Aquascope, porte d'entrée du Parc national de l'Entre-Sambre-et-Meuse (voir VLW 71), est bien connu pour son intérêt ornithologique majeur. Mais il abrite aussi, au bout de son vaste étang, le *Jardin de Millepertuis*, accessible de mai à fin septembre ! Vous y découvrirez plus de 100 plantes sauvages et leurs usages régionaux (médicinaux, comestibles ou utilitaires), présentés sur des panneaux didactiques.

Aquascope : rue du Lac 42, 6461 Virelles · Infos et horaires :
www.aquascope.be - 060 21 13 63 - info@aquascope.be · Visite payante



Le Jardin du cloître et des simples à l'Hôpital Notre-Dame à la Rose © WBT - Sabrina Caudron

LIÈGE

Les Serres du Jardin botanique de Liège

Envie de rester en ville tout en contemplant le monde végétal ? Cette visite au cœur de Liège s'impose ! Ce magnifique complexe classé de serres de fer et de verre du XIX^e siècle, de style victorien, abrite des centaines de plantes du monde entier, réparties selon leurs zones climatiques d'origine. Vous découvrirez d'impressionnantes collections botaniques, dont de nombreuses variétés de fleurs, mais également des plantes de jardin des simples, à usage médicinal.

De mars à août 2026, « *Materia botanica* » propose un ensemble d'activités, en lien avec le monde des plantes, sur réservation (rencontres avec un jardinier les samedis, visites thématiques, ateliers, conférences, bourse aux plantes, ...).

Serres du Jardin botanique de Liège : rue Fusch 3, 4000 Liège -
 Infos : <https://botaniqueliege.be> - 0496 71 44 98 - info@botaniqueliege.be -
 Visite payante

BALADES À PROXIMITÉ

- Le site internet de la Ville de Liège propose la collection *Liège, accent nature* : des itinéraires pédestres à la découverte des espaces verts liégeois (www.liege.be). Le premier volet, *Du Jardin botanique à la Chartreuse*, vous mènera notamment dans les serres et le parc du Jardin botanique.
- La balade *Quartier Bronckart - Botanique : 25 chefs d'œuvre de l'Art Nouveau*, proposée par la Maison du tourisme du Pays de Liège (www.visitezliege.be), propose un parcours de 2,2 km entre le jardin botanique et la rue des Guillemins, à la découverte de plusieurs chefs-d'œuvre de l'Art nouveau.

BRABANT WALLON

FOCUS - Les Jardins de l'ancienne abbaye de Villers-la-Ville

La visite des ruines de cette abbaye cistercienne du XII^e siècle, classée au Patrimoine exceptionnel de Wallonie (voir VLW 62), invite à flâner dans ses jardins thématiques, foisonnants à la belle saison ! Le *Jardin des simples*, d'inspiration médiévale, et celui dit *de la pharmacie* sont consacrés aux plantes médicinales d'hier et d'aujourd'hui. Le *Jardin des moines* abrite des plantes potagères et aromatiques, tandis que celui de *l'abbé* accueille rosiers et hortensias ! Ne manquez pas non plus le *fruitier de la Porte de Bruxelles (Jardin des petits fruits)*. Ni la *Ligne du temps des rosiers anciens* qui suit le fil de l'histoire de l'abbaye. Enfin, sur la colline, un *Verger conservatoire* reproduit un ancien agrosystème (« pré-verger ») et abrite cerisiers, poiriers, pruniers et pommiers de variétés anciennes.

Abbaye de Villers-la-Ville : rue de l'Abbaye 55, 1495 Villers-la-Ville -
 Infos : www.villers.be - 071 880 980 - info@villers.be - Visite payante



Les Jardins de l'abbaye de Villers-la-Ville © ASBL Parcs et Jardins de Wallonie



Les Serres du Jardin botanique de Liège © Serres du Jardin botanique



Le Jardin des petits fruits à Wépion © ASBL Parcs et Jardins de Wallonie

NAMUR

Le Jardin des petits fruits et le Jardin des senteurs à Namur

La Ville de Namur a développé un réseau de jardins à thèmes, dont certains éveilleront vos sens à la belle saison !

Le *Jardin des senteurs*, au cœur du parc du Champeau du château de Namur, titillera votre odorat en vous présentant plus de 350 variétés végétales odorantes (jardin méditerranéen, plantes aromatiques, roseraie...)

Le *Jardin des petits fruits*, quant à lui, vous mettra l'eau à la bouche ! Il vous attend à Wépion, tout près du musée de la Fraise, dédié à l'histoire de la culture de ce fruit emblématique. Le jardin se compose d'une grande diversité de petits fruits cultivables localement, présentés de manière didactique : zone des fraises, pergolas de kiwis, mais aussi groseilles et cassis, framboises et mûres, airelles et myrtilles, vignes, fruits exotiques (physalis, argousier...), fruits sauvages indigènes parfois oubliés (sureaux, aubépines, cynorrhodons...), figuerie, etc. En outre, un verger recèle de nombreuses variétés d'arbres fruitiers.

- Jardin des senteurs : rue de l'Ermitage 1, 5000 Namur - Visite libre gratuite
- Jardin des petits fruits : chaussée de Dinant 1092, 5100 Wépion - Visite libre gratuite du 1^{er} mai au 31 août de 11 à 18 h (du mardi au dimanche) et du 1^{er} septembre au 30 avril de 13 à 17 h (du mardi au dimanche + lundis fériés), mais aussi tous les premiers dimanches du mois et les jours fériés (de mai à août) : visite guidée gratuite à 15 h
- Musée de la Fraise : chaussée de Dinant 1037, 5100 Wépion - www.museedelafraise.com - 081 46 20 07 - info@museedelafraise.eu - Visite payante

Infos : Visit Namur - Office du tourisme de Namur : www.namurtourisme.be (À voir et à faire > En balade > Parcs et jardins), rue du Pont 21, 5000 Namur - 081 24 64 49 - info@visitnamur.eu

BALADES À PROXIMITÉ

Le guide *10 balades nature en Namurois*, disponible sur le site de la Ville de Namur (www.namur.be/fr/loisirs/plein-air/balades) propose la balade *Wépion Entre fraises et beautés du halage* (8 km), idéale pour découvrir les alentours champêtres de Wépion.

TENTEZ VOTRE CHANCE !

1^{ER} PRIX

UN PACK DE 4 PLACES POUR LA PREMIÈRE DU *LIVRE DE LA JUNGLE*, SPECTACLE DE LUC PETIT, AU CHÂTEAU DE BELOEIL LE 17 JUILLET À 18 HEURES 30

OFFERT PAR LES NOCTURNALES
Voir Agenda p. 36



© Les Nocturnales

2^E PRIX

UNE JOURNÉE FAMILLE POUR 4 PERSONNES AU MOULIN DE FERRIÈRES AVEC :

accès au parcours muséographique *La Meunerie*, un *Kit du Petit Explorateur* pour le parcours didactique du Bois de Ferrières, un lunch *Take Away* au Comptoir du Moulin

OFFERT PAR
LE MOULIN DE FERRIÈRES
Voir p. 27



© Moulin de Ferrières

3^E PRIX

1 PACK FAMILIAL D'ACCÈS À L'ARCHÉOFORUM DE LIÈGE POUR 4 OU 5 PERSONNES

(2 ADULTES, 2 OU 3 ENFANTS)

OFFERT PAR L'AWAP
Voir p. 13



© SPW / AWaP

4^E PRIX

L'OUVRAGE *MÉDECINE ET SANTÉ DANS LES PAYS-BAS MÉRIDIONAUX ET LA PROVINCE DE LIÈGE [2026]*

Voir Coin lecture p. 26



© SPW

QUESTION 1

Quel anniversaire fête-t-on à l'Archéoforum de Liège en 2028 ?

- A. Ses 30 ans
- B. Ses 20 ans
- C. Ses 25 ans

QUESTION 2

De quand date le mécanisme de meunerie toujours en activité au Moulin de Ferrières ?

- A. De la fin du XIX^e siècle
- B. Du XVIII^e siècle
- C. Du début du XVII^e siècle

QUESTION 3

Que désigne l'abréviation ZEC ?

- A. Zone d'expansion de crue
- B. Zone d'économie et de commerce
- C. Zone d'épandage collective

QUESTION SUBSIDIAIRE

Combien de participations enregistrerons-nous jusqu'au 9 juillet à 23h59 ?

COMMENT PARTICIPER ?

Répondez aux trois questions ci-contre ainsi qu'à la question subsidiaire jusqu'au **9 juillet à 23h59**

Communiquez vos réponses ainsi que vos coordonnées :

- en ligne sur www.wallonie.be/vivre-la-wallonie ;
- ou par carte postale à « Vivre la Wallonie », boulevard Ernest Mélot 50, 5000 Namur.
Merci de mentionner un numéro de téléphone ou une adresse mail pour que nous puissions vous contacter rapidement.

Une seule participation par personne pendant toute la durée du concours.

LES GAGNANTS DU CONCOURS DU N°71 SONT...

1^{er} prix : **Annick DUEZ** (Haine-Saint-Pierre)

2^e prix : **Sylvie Anne WATTIER** (Quaregnon)

Les bonnes réponses étaient : **C - B - B**

Question subsidiaire : **2639 participations**

UNE SÉLECTION DE *manifestations*

SOUTENUES OU ORGANISÉES PAR LES INSTITUTIONS WALLONNES

CULTURE / PATRIMOINE / THÉÂTRE / SPECTACLES

« LE PATRIMOINE SE MET EN SPECTACLE » : NOUVELLE OPÉRATION QUI ALLIE PATRIMOINE ET TOURISME

Cette nouvelle formule débutera ce 12 juin avec les Journées européennes de l'archéologie, se poursuivra tout l'été par des spectacles dans des sites patrimoniaux, pour se clôturer avec les traditionnelles Journées du patrimoine les 12 et 13 septembre.

JOURNÉES EUROPÉENNES DE L'ARCHÉOLOGIE

DU 12 AU 14 JUIN

Plusieurs sites ouverts en Wallonie : visites guidées, ateliers, portes ouvertes, conférences...
<https://agencewallonnedupatrimoine.be>



TERTRES DE MÉMOIRE. LES TUMULI DE SERON

JUSQU'AU 12 JUILLET

À la F@brik, place communale 25 à 5380 Noville-les-Bois

Organisée par la Commune de Fernelmont, l'Agence wallonne du patrimoine et plusieurs partenaires, cette exposition présente les objets archéologiques exhumés sur le site des tumuli de Seron (Fernelmont), pour la première fois depuis les fouilles du XIX^e siècle et de 2018. Ces tertres recouvraient les tombeaux de notables gallo-romains du II^e siècle après J.-C. Des panneaux didactiques expliquent les derniers résultats scientifiques, les nouvelles technologies et les métiers au service de l'étude de ce patrimoine exceptionnel de Wallonie. Immersion entre patrimoine, mémoire et usages contemporains.

Infos : 081 830 258 ou 0478 797 269

www.fernelmont.be/evenements



Les tumuli de Seron © SPW / AWaP - Christian Frébutte

40^e ÉDITION DES SPECTACLES DE PLEIN AIR AVEC : *LE SONGE D'UNE NUIT D'ÉTÉ*, UNE FÉERIE DE WILLIAM SHAKESPEARE

DÈS LE 14 JUILLET À L'ABBAYE DE VILLERS-LA-VILLE

Depuis 1987, cette ancienne abbaye cistercienne inscrite au Patrimoine exceptionnel de Wallonie sert d'écrin à de grandes créations théâtrales ayant déjà attiré plus de 730 000 spectateurs. Pour cet anniversaire, place au *Songe d'une Nuit d'Été* : la comédie la plus féérique de Shakespeare, qui nous invite à rire, rêver et lâcher prise !

Une création de DelDiffusion, mise en scène par Thierry Debroux

Dates et réservations : 071 82 09 78

<https://deldiffusion.be> - www.villierstheatre.be



LE LIVRE DE LA JUNGLE

DU 17 JUILLET AU 16 AOÛT

dans le parc du château de Belœil

Un spectacle-promenade proposé par Luc Petit et Les Nocturnales. Danse, acrobaties, musique et théâtre visuel : une aventure sensorielle spectaculaire

www.nocturnales.be



© Les Nocturnales

BICENTENAIRE DU VAL SAINT-LAMBERT

Esplanade du Val 1, 4100 Seraing
<https://vsl-bicentenaire.be>

EXPOSITION *CRISTAL VIVANT*

JUSQU'AU 6 DÉCEMBRE

Au musée du Val Saint-Lambert

Une exposition spécialement créée pour le bicentenaire (réalisation : Europa Expo). Réouvert pour l'occasion, le parcours contemporain retrace l'origine du travail du verre et l'histoire de la cristallerie.

CRISTAL VIVANT EXPÉRIENCE IMMERSIVE

JUSQU'AU 21 JUIN

À l'abbaye du Val Saint-Lambert

Un voyage sensoriel sur l'histoire de ce cristal, grâce à une scénographie à 360°, créé par Dirty Monitor, sous la direction artistique de Luc Petit (mapping vidéo, sons et lumière)

SPECTACLE *LUMINA CRYSTALLIS*

DU 11 AU 27 SEPTEMBRE

À l'abbaye du Val Saint-Lambert

Un spectacle vivant immersif de Luc Petit, mêlant chanteurs et artistes lyriques, musiciens, danseurs, acrobates, artistes de cirque, voltigeurs aériens et figures magiques



© maeoka.be

FESTIVAL AU CARRÉ À MONS

DU 1^{ER} AU 10 JUILLET

Théâtre, musique, spectacles jeune public, concerts, cirque...

www.surmars.be

SCÈNE DE VILLAGES

À INCOURT LE 4 JUILLET

À JODOIGNE LE 19 SEPTEMBRE

Tournée culturelle dans les villages de l'est du Brabant wallon. Arts de la rue, cirque, théâtre, danse, musique...
Gratuit

www.ccbw.be/projet/scene-de-villages

FESTIVAL DU CONTE DE CHINY

LES 11 ET 12 JUILLET

061 32 07 56

www.conte.be

STATUES EN MARCHÉ

LES 18 ET 19 JUILLET

À Marche-en-Famenne

Le plus grand rassemblement de statues vivantes en Europe

02 346 93 93

<https://statuesenmarche.070.be>

ROYAL FESTIVAL DE SPA

DU 7 AU 23 AOÛT

Au cœur de la ville : théâtre, cabaret, cirque, danse, théâtre de rue, comédie musicale...

www.royalfestivalspa.be

LE THÉÂTRE AU VERT FÊTE SES 25 ANS

DU 11 AU 16 AOÛT

Au cœur de Thoricourt (Silly)

Théâtre, humour, musique, spectacles jeune public et moments conviviaux dans un cadre champêtre

068 65 96 26

www.theatreauvert.be

FESTIVAL INTERNATIONAL DES ARTS DE LA RUE DE CHASSEPIERRE

LES 15 ET 16 AOÛT

061 31 45 68

www.chassepierre.be

WEEK END DE L'ARCHÉOLOGIE EXPÉRIMENTALE

LES 15 ET 16 AOÛT

À l'Archéosite d'Auberchies

www.archeosite.be

BROCANTE DE TEMPLoux

LES 22 ET 23 AOÛT

081 56 73 17

www.temploux.be

L'ODYSSÉE DE LUMIÈRE À BOUILLON

JUSQU'AU 11 NOVEMBRE

Accompagné d'un guide costumé et de quelques compagnons de voyage, arpentez les couloirs et escaliers du château éclairés à la seule lueur des flambeaux

061 46 62 57

www.bouillon-initiative.be



Hottolfiades © WBT - Marc Baume

SPORTS

CYCLISME

ETHIAS TOUR DE WALLONIE

DU 1^{ER} AU 5 JUIN

De Manège à Aubel, 5 étapes de 170 à 190 km chacune

<https://ethiastourdewallonie.be>

ÉQUITATION

CONCOURS COMPLET INTERNATIONAL D'ARVILLE (SART-BERNARD)

DU 9 AU 12 JUILLET

www.arville.be

FORMULE 1

GP DE BELGIQUE DE SPA-FRANCORCHAMPS

DU 17 AU 19 JUILLET

087 22 44 66

www.spagrandprix.com

ET AUSSI...

LES HOTTOLFIADES

DU 21 AU 23 AOÛT

Festival international de montgolfières à Hotton

084 46 61 22

<https://hottolfiades.com>



© SPW - Fabrice Dor

BALADES

LE BEAU VÉLO DE RAVEL

LES SAMEDIS DE JUILLET-AOÛT

Infos sur www.velo-ravel.net/cartes_beau.html,

www.facebook.com et ravel.wallonie.be

EXPOSITIONS ET ANIMATIONS DANS LES ESPACES WALLONIE (EW)

COUP D'ŒIL SUR LA FORÊT VIVANTE

JUSQU'AU 12 JUIN À L'EW DE MONS

Rue de la Seuwe 18, 7000 Mons

Focus artistique sur la biodiversité forestière à travers les clichés de Michel Fautsch dans le cadre du projet Chronoxyle (sensibilisation au bois mort et aux arbres-habitats par la photo)

ÉCLIPSE

JUSQU'AU 2 JUILLET À L'EW DE TOURNAI

Rue de la Wallonie 19-21, 7500 Tournai

Cette exposition présente des œuvres sélectionnées par un jury de professionnels dans le cadre du concours créatif « Qui dit mieux ? ». Destiné aux moins de 31 ans et organisé par l'asbl Promo Jeunes, celui-ci propose à des peintres, photographes, sculpteurs, stylistes... de créer une œuvre autour d'un thème : en 2026, le thème générique *Eclipse*. La diversité des techniques et des styles apporte à l'exposition une richesse surprenante, prouvant une fois de plus que l'art n'est ni confiné ni réservé à quelques-uns.



© Promo Jeunes

LA FABRIQUE DE LA DÉMOCRATIE (À PARTIR DE 14 ANS)

JUSQU'AU 25 JUIN À L'EW DE NIVELLES

Rue de Namur 67, 1400 Nivelles

Parcours interactif qui propose aux participants de réagir et de se forger une opinion sur des sujets touchant au fonctionnement de la démocratie et à la diversité de nos sociétés.

Infos : Expos gratuites. Infos, horaires et inscriptions sur www.wallonie.be/agenda/espaces-wallonie ou via le numéro gratuit 1718



© WBT - Ch. Anceau

MUSIQUE

ROCK/POP/ÉLECTRO/CHANSON FRANÇAISE

FÊTE DE LA MUSIQUE

DU 18 AU 21 JUIN

En Wallonie et à Bruxelles
www.fetedelamusique.be

UNISOUND FESTIVAL

DU 28 AU 30 JUIN

Dans le parc à Mitrailles (PAMexpo) à Court-Saint-Étienne
 Festival francophone dédié aux personnes en situation de handicap
www.unisound.be

LES ARDENTES

DU 2 AU 5 JUILLET

À Rocourt (Liège)

À l'affiche : Aya Nakamura, Lost Frequencies, Booba...
<https://lesardentes.be>

LA SEMO

DU 10 AU 12 JUILLET

Dans le parc d'Enghien

À l'affiche : Julien Doré, Vanessa Paradis...
www.lasemo.be

BAUDET'ESTIVAL

DU 10 AU 12 JUILLET

À Bertrix

À l'affiche : Soprano, Mentissa...
www.baudetfestival.be

DOUR FESTIVAL

DU 15 AU 19 JUILLET

Dans le parc éolien de Dour

À l'affiche : Quavo, Damso, Caribou...
www.dourfestival.eu

FRANCOFOLIES DE SPA

DU 20 AU 26 JUILLET

Dans le parc des 7 heures et place Royale
 À l'affiche : Sting, Lémán, Békar, Puggy, Julien Clerc, Axelle Red, Kyo, LVDV...
www.francofolies.be

ESPERANZAH!

DU 31 JUILLET AU 2 AOÛT

À l'abbaye de Floreffe

À l'affiche : Tukan, Melina, LVDV, Les vulves assassines...
www.esperanzah.be

RONQUIÈRES FESTIVAL

DU 7 AU 9 AOÛT

Sur le site du plan incliné

À l'affiche : Suzane, Oscar and the wolf, Roméo Elvis...
www.ronquieresfestival.be

LES SOLIDARITÉS

DU 4 AU 6 SEPTEMBRE

Sur le site Ecolys à Rhisnes

À l'affiche : Christophe Maé, Miki, Soprano, Louane, Gaëtan Roussel...
www.lessolidarites.be

JAZZ

DJANGO JAZZ

LE 13 JUIN

Place de Liberchies (Pont-à-Celles)

Créé en hommage à Django Reinhardt, né à Liberchies
<https://ccpac.be/evenements/le-django-jazz>

TOURNAI JAZZ FESTIVAL

DU 24 AU 28 JUIN

Sur l'Esplanade du Conseil de l'Europe
www.tournaijazz.be

DINANT JAZZ FESTIVAL

DU 23 AU 26 JUILLET

À l'abbaye de Leffe

Des musiciens de renommée mondiale
 Messe gospel le dimanche
www.dinantjazz.com

GOUVY JAZZ ET BLUES FESTIVAL

DU 7 AU 9 AOÛT

Vendredi et samedi dédiés au jazz, le dimanche au blues
 Parc de la Ferme Madelonne à Sterpigny
<https://madelonne.be>

GAUME JAZZ FESTIVAL

DU 7 AU 9 AOÛT

Plus d'une centaine d'artistes sur
 5 scènes dans le parc de Rossignol (Tintigny)
www.gaume-jazz.com

JAZZ AU BROUKAY À BASSENGE

DU 21 AU 23 AOÛT

Au cœur de la vallée du Geer,
 au pied de la tour d'Eben-Emael
www.jazzaubroukay.be

CLASSIQUE

FESTIVALS DE WALLONIE

DU 25 JUIN AU 22 OCTOBRE

Sept festivals. Des concerts dans 21 villes...
 Festival Musiq3 Bruxelles, Festival Musical de Namur,
 Royal Juillet Musical de Saint-Hubert, Festival de Stavelot,
 Les Nuits de Septembre à Liège, Festival Musiq3 Brabant
 wallon et EKINOX (Mons-Charleroi)
<https://www.lesfestivalsdewallonie.be>

FESTIVAL DE L'ÉTÉ MOSAN (50^E ÉDITION)

DU 12 JUILLET AU 30 AOÛT

Dans divers lieux patrimoniaux de la vallée mosane
 namuroise (églises, abbayes, châteaux...)
www.etemosan.be

NUIT DES CHŒURS

LES 28 ET 29 AOÛT

À l'abbaye de Villers-la-Ville
 Spectacle-promenade à la rencontre de formations
 vocales de renommée internationale
<https://www.nuitdeschoeurs.be>

MUSIQUES DU MONDE

POLYSONS HUY

DU 18 AU 23 AOÛT

Musiques et voix du monde dans divers
 lieux patrimoniaux hutois
www.lespolysons.com

Marche de l'Entre-Sambre-et-Meuse à
Berpennes © CBT - Alex Kouprianoïf



FOLKLORE

FESTIVAL MONDIAL DE FOLKLORE DE SAINT-GHISLAIN

DU 15 AU 22 JUIN
Au Hall de Tertre
www.festifolk.be

DUCASSE D'ATH

DU 21 AOÛT AU 8 SEPTEMBRE
<https://visitath.be>

MARCHES DE L'ENTRE-SAMBRE-ET-MEUSE

Notamment :
LE 28 JUIN
Saint-Éloi à Laneffe et Saint-Jean à Mettet
LE 12 JUILLET
Saint-Pierre à Thy-le-Bauduin
LE 19 JUILLET
Sainte-Marie-Madeleine à Jumet
LE 15 AOÛT
Sainte-Gertrude à Le Roux
LE 23 AOÛT
Saint-Louis à Marcinelle
Calendrier complet sur www.armfesm.be



JOURNÉE PORTES OUVERTES DANS LES CENTRES DE FORMATION DE L'IFAPME

LE 24 JUIN
Infos : www.ifapme.be ou
via 0800 90 133 (appel gratuit)



© SPW - Michel Fautsch

NATURE / RURALITÉ / TERROIR

LA SEMAINE BIO

DU 6 AU 14 JUIN
Des dizaines de producteurs, éleveurs, magasins, transformateurs bio ouvrent leurs portes et proposent de nombreuses activités.
www.biomonchoix.be

FÊTE DU PARC NATUREL DE BURDINNE AU MOULIN DE FERRIÈRES

LE 28 JUIN
Balades, excursions, spectacles, visites, village associatif, marché de producteurs, démonstrations et animations pour enfants
<https://pnbm.be/agenda>

FOIRE AGRICOLE DE SOIGNIES

LE 28 JUIN
Dégustation de viande bovine (soutien Apaq-W)
<https://soignies.be>

JOURNÉES FERMES OUVERTES

LE 27 ET 28 JUIN
Découverte du métier d'agriculteur, dégustations...
www.jfo.be

OSONS LA NUIT

DU 1^{ER} JUILLET AU 31 AOÛT
Une expérience nature immersive organisée par les Centres régionaux d'initiation à l'environnement (CRIE)
<https://osonslanuit.be>

WEEK-END AU BORD DE L'EAU

LES 4 ET 5 JUILLET
Animations le long du canal du Centre à La Louvière
064 26 15 00
www.weekendauborddeleau.com

FOIRE DE LIBRAMONT

DU 24 AU 27 JUILLET
061 23 04 04 - www.foiredelibramont.com
Demo Forest en forêt de Bertrix les 28 et 29 juillet

FOIRE VERTE DE L'EAU D'HEURE

LES 1^{ER} ET 2 AOÛT
Éco-Vitrine de la nature, des terroirs et des artisans à Cerfontaine
0476 41 38 25
www.fveh.be

FÊTE DU FROMAGE À HARZÉ

LES 29 ET 30 AOÛT
Au château de Harzé (Aywaille)
Fromages de Wallonie et animations diverses
04 384 67 88
www.fetedufromage.be

NUIT EUROPÉENNE DES CHAUVES-SOURIS

LES 29 ET 30 AOÛT
Balades, animations, films, expos... pour petits et grands
www.natagora.be/nec

FOIRE AGRICOLE DE BATTICE

LES 5 ET 6 SEPTEMBRE
Concours de chevaux, poneys, ânes et petit élevage, matériel agricole, village gourmand...
www.foireagricole.be

SALON VALÉRIANE

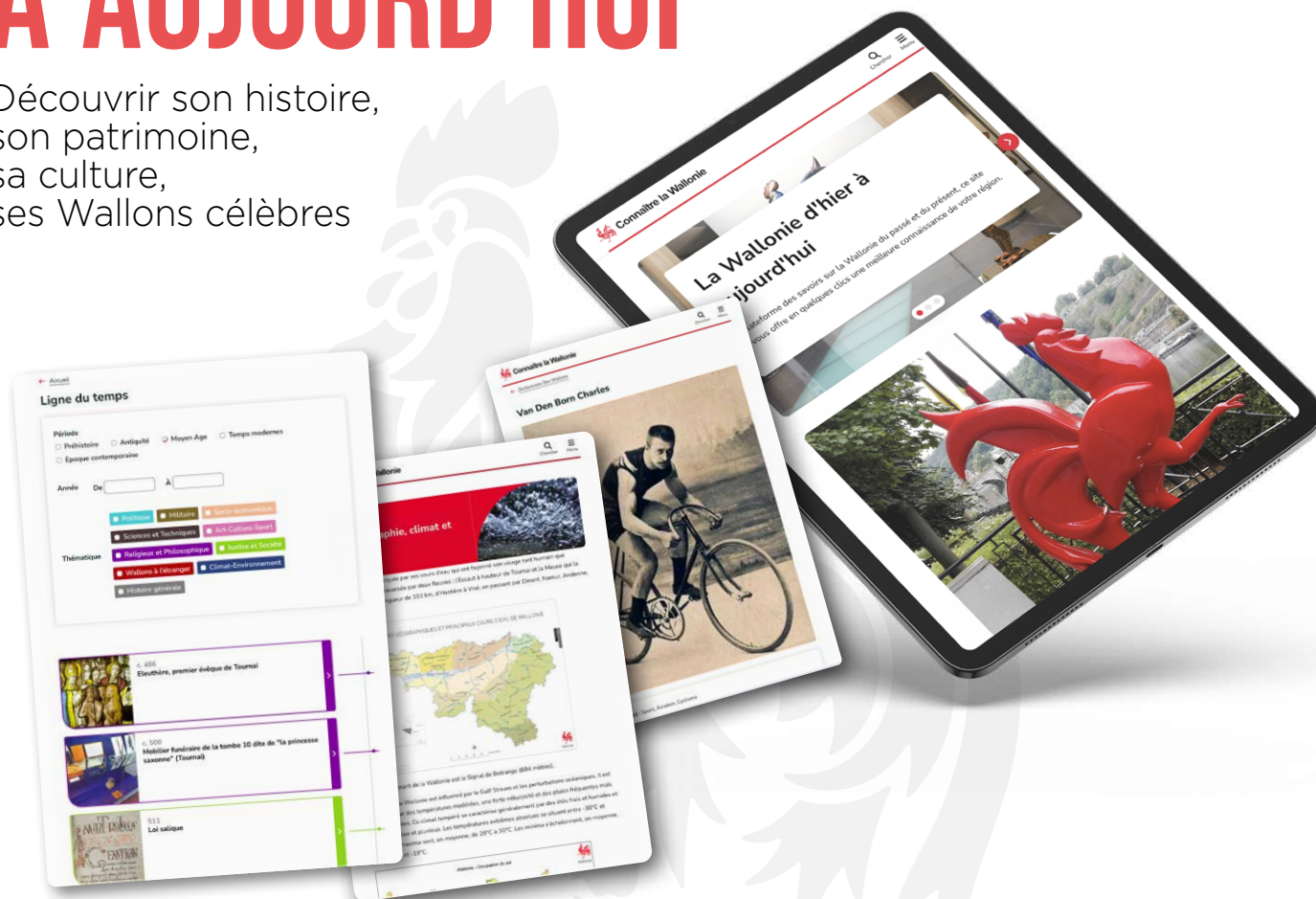
DU 11 AU 13 SEPTEMBRE
Au Libramont Exhibition et Congress
Salon éco-biologique wallon : agriculture, jardinage, habitat...
081 30 36 90
www.valeriane.be

AVERTISSEMENT

Cet agenda répertorie quelques événements prévus durant l'été 2026, sous réserve d'éventuelles modifications. Infos sur www.wallonie.be (Agenda) et sur visitwallonia.be (Que faire)

LA WALLONIE D'HIER À AUJOURD'HUI

Découvrir son histoire,
son patrimoine,
sa culture,
ses Wallons célèbres



**CONNAÎTRE LA WALLONIE,
LE SITE DE VOTRE RÉGION !**

connaitrelawallonie.wallonie.be 

Service public de Wallonie

Direction de la Communication
interne et externe
Boulevard E. Mélot, 50
5000 Namur



PB-PP|B-46
BELGIE(N)-BELGIQUE