

# Wallonie

VIVRE LA

LE MAGAZINE DE VOTRE RÉGION



N° 63  
MARS 2024



LE DOSSIER

# LE SPW VOUS EMBARQUE.



## VIVRE LA WALLONIE / N° 63 Printemps 2024 / Ediwall

Magazine d'information trimestriel de la Wallonie édité par le département de la Communication du Service public de Wallonie

PLACE JOSÉPHINE-CHARLOTTE, 2 - 5100 JAMBES

VOUS SOUHAITEZ

### VOUS ABONNER GRATUITEMENT ?

Appelez le **numéro vert** de la Wallonie : **1718**

Inscrivez-vous **sur notre site** :

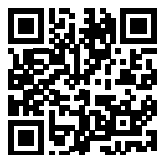
**ediwall.wallonie.be/abonnements**

Vous devez modifier vos données ou changer d'adresse ? Contactez-nous **par mail** à cette adresse :

**ediwall@spw.wallonie.be**

Vous souhaitez **TÉLÉCHARGER/FEUILLETER LE MAGAZINE**

**EN LIGNE** pour participer à nos concours ? Rendez-vous sur **www.wallonie.be/vivre-la-wallonie**



© SPW SG/Olivier Giljean

### VOUS SOUHAITEZ CONTACTER LA RÉDACTION ?

Contactez-nous **par mail** à cette adresse

**vlw@spw.wallonie.be**

#### ÉDITRICE RESPONSABLE

Sylvie MARIQUE, Secrétaire générale

#### RESPONSABLE DU DÉPARTEMENT

Jacques MOISSE, directeur général ff. du SPW Support

#### DIRECTRICES DE LA PUBLICATION

Joëlle DEGLIN et Valérie PUTZEYS

#### RÉDACTRICE EN CHEF

Geneviève COSTES - genevieve.costes@spw.wallonie.be

#### ÉQUIPE DE RÉDACTION

Véronique BINET, Geneviève COSTES, Pascale CROMMEN, Valérie DEGIVES, Céline DEREUME, Evelyne DUBUISSON, Henry HAMOIR, Marie MICHOTTE et Valérie PUTZEYS

#### COLLABORATIONS SPW

Catherine BOUVY, Loïc CALICIS, Jenny CHARLIER, Alain COPPENS, Michel DESSART, Guillaume DUGRAVOT, Lucie HIEL, Valérie JOFFEN et Sandrine LANGOHR (SPW Secrétariat général) - Barbara DE MAEYER et Grégoire MOREAU (SPW Agriculture, Ressources naturelles et Environnement) - Frédéric DANTINNE et Laetitia JOTTARD (SPW Territoire, Logement, Patrimoine, Énergie) - Ariane BARÉ et l'équipe Inclusion numérique, ainsi que Pierre DEMOITIE (SPW Économie, Emploi, Recherche)

#### REMERCIEMENTS

Michal BAUWENS (Musée didactique d'art de Redu-MUDIA), Alexandre CARLIER (Racyns), Xavier DELMON (RwPAC), Bénédicte JOUJET (Euro Space Center), Florence RITTWESER (Ville de Verviers), Alexandra XUEREB (Office du Tourisme de Libin), Wallonie-Bruxelles International et Wallonie Belgique Tourisme

#### EN COUVERTURE

Alexandre BERGERS (SPW Finances), Alicia GILOT (SPW EER), Catherine HERMAN (SPW MI), Céline HOECK (SPW SG), Cédric JEANMART (SPW SG), Jerhemy MWAKU MULOSHI (SPW TLPE), Clémentine PINET (SPW IAS), Laurent SMOLDERS (SPW SG) et Benoît THIRIONET (SPW ARNE)  
© Photos SPW SG/Alain Coppens

#### MISE EN PAGE

KNOK DESIGN (Chênée)

#### IMPRESSION

REMY-ROTO (Beauraing)

#### ROUTAGE

ACCESS (Herstal)

ISSN : 2031-6429 (P) et 2684-5202 (N)

### VIE PRIVÉE ET PROTECTION DES DONNÉES À CARACTÈRE PERSONNEL

Le Service public de Wallonie veille au respect du Règlement général sur la protection des données (RGPD). Infos : [www.wallonie.be](http://www.wallonie.be), rubrique « Vie privée ». Le Délégué à la protection des données vous répond à l'adresse [dpo@spw.wallonie.be](mailto:dpo@spw.wallonie.be)



Imprimé sur du papier PEFC ©. Publication trimestrielle gratuite. Ne peut être vendue Toute reproduction totale ou partielle nécessite une autorisation préalable de l'éditeur responsable.

## LE MOT DE LA RÉDACTION

Voici 15 ans que « Vivre la Wallonie » existe. 15 ans aussi que le Service public de Wallonie a vu le jour. Dans ce numéro, nous avons voulu faire plus ample connaissance et vous embarquer à bord de notre Administration. Une institution aux multiples facettes, aux multiples compétences, aux multiples talents, parfois méconnus, pas toujours reconnus. Une organisation qui a à cœur de se renouveler sans cesse, de se moderniser, d'évoluer.

À l'image de notre magazine, qui profite de l'occasion pour opérer un petit lifting. Avec notamment une nouvelle rubrique pour parler de nos entreprises, de leurs défis, de leurs succès... Notre objectif, lui, reste inchangé : répondre au mieux à vos attentes et vous offrir une information claire, pratique et diversifiée.

**Bonne lecture !**



# L'ACTU

© Adobe Stock



# L'INFO

© SPW



# LE GUIDE

© WBT - David Samyn

## 04 • ÉPINGLÉ

### 07 • FOCUS

- PFAS : comment limiter son exposition
- 26 piscines publiques rénovées ou reconstruites

## AVERTISSEMENT

Les textes de ce numéro ont été finalisés le 9 février 2024.

Afin de vous informer au mieux, nous vous invitons à consulter régulièrement : le site [www.wallonie.be](http://www.wallonie.be) et la page Facebook [Wallonie.be](https://www.facebook.com/Wallonie.be) pour toute l'actualité relative aux compétences régionales.



Retrouvez tous nos numéros en version numérique sur notre site [www.wallonie.be/vivre-la-wallonie](http://www.wallonie.be/vivre-la-wallonie)

## 9 • DÉCRYPTAGE

- Le numérique encore plus accessible
- Parcours d'intégration : un sésame précieux pour le vivre ensemble

## 12 • DU CÔTÉ DE NOS ENTREPRISES

- Aerospacelab, décollage immédiat !

## 13 • LA WALLONIE SOUTIEN...

- Télescope Einstein : une opportunité majeure pour notre région

## 14 • INFOS-CITOYENS

## 15 • WISSENSWERTES AUS OSTBELGIEN

- Vorzeitige Eröffnung der Forellenfischerei

## 16 • DURABLEMENT VÔTRE

## 18 • DOSSIER

- Le SPW et vous

## 24 • À VOTRE SERVICE PUBLIC

- Le Service public leur va si bien !

## 26 • GRÂCE À L'EUROPE

## 27 • DÉCOUVRIR

- Le Village du Livre de Redu fête ses 40 ans !

## 28 • L'INVITÉE

- Jeanne Vercheval, un engagement au féminin

## 30 • TALENTS WALLONS

## 32 • PETITS COINS DE WALLONIE

- Balades dans les Parcs et Jardins de Wallonie

## 35 • CONCOURS

## 36 • COIN LECTURE

## 37 • AGENDA

WALLONIE  
LE MAGAZINE DE VOTRE RÉGION

## Accès au logement : contrôles-mystères

Trop souvent, encore aujourd'hui, des candidats locataires se voient refusés sur la base de l'âge, la couleur de peau ou l'orientation sexuelle. Parmi les mesures prévues pour lutter contre ces discriminations, les contrôles-mystères sont entrés en vigueur ce 1<sup>er</sup> janvier 2024.

Réalisés par l'administration régionale, et fondés sur des éléments probants et objectifs, ils prennent la forme d'un test de situation ou de client mystère.

Lorsqu'une infraction est constatée, l'administration transmet le dossier au Parquet pour qu'il puisse lancer des poursuites pénales. Si le Parquet ne s'en saisit pas dans un délai à fixer, une amende administrative est toujours possible en cas de récidive. La sanction peut aller de la réprimande à une amende allant de 125 € jusqu'à 6 200 € en cas de récidive.

Le contrevenant peut introduire un recours auprès du Gouvernement wallon, et, si l'amende est confirmée, un nouveau recours devant le Juge de Paix est possible.

Selon UNIA, le logement figure en tête des domaines où des faits de discrimination sont constatés. Près de la moitié relèvent de l'état de fortune (42,7 %), suivi par les critères dits « raciaux » (27,2 %) et le critère du handicap (13,9 %).



© Adobe Stock



## 770 nouveaux kots sociaux en Wallonie

Suite à un appel à projets lancé en juin 2023 pour la création de logements d'intérêt public spécifiquement destinés aux étudiants, la Wallonie a sélectionné les projets qui bénéficieront de subsides régionaux. Objectif : diminuer la pression sur le marché du logement étudiant et tendre vers des logements financièrement abordables et de qualité.

Depuis 20 ans, la population étudiante de l'enseignement supérieur connaît, en effet, une croissance toujours plus marquée en Wallonie. Or l'offre de kots est inférieure aux besoins, ce qui contribue

à faire grimper le montant des loyers. Aujourd'hui, le prix au mètre carré d'un logement étudiant est en moyenne trois fois plus élevé que celui des locations à titre de résidence principale.

Les projets, remis par des sociétés de logement de service public, des agences immobilières sociales, des villes, des provinces ou encore des universités et hautes écoles, représentent une offre de 770 nouveaux kots et un subside régional de près de 45 millions €.

### DATA CHALLENGE : 3 PROJETS POURSUIVENT L'AVENTURE

Faire naître des solutions digitales exploitant les données publiques, c'est l'objectif du DataChallenge, dont le SPW et l'Agence du numérique ont lancé la 3<sup>e</sup> édition en septembre 2023. Le 20 novembre, parmi 7 challengers venus présenter l'avancement de leur projet, les experts ont retenu 3 lauréats, qui ont reçu 15 000 € pour le concrétiser.

Quels sont ces projets ? Tout d'abord, TecOnGo, proposé par l'équipe d'Arrow IT : un projet de gamification, encadré par le TEC pour soutenir son offre et trouver de nouveaux publics. Ensuite, le projet InclusIA, proposé par l'équipe de Facil et basé sur l'intelligence artificielle pour mieux informer les publics précaires de leurs droits (coach : SPW Secrétariat général). Enfin, le projet Ecolens, de l'équipe Checksum, fondé sur l'interrogation de diverses données pour mieux analyser la situation des zones économiques en Wallonie (coach : SPW Économie, Emploi, Recherche).

Infos : [www.digitalwallonia.be/datachallenge](http://www.digitalwallonia.be/datachallenge)



© Digital Wallonia



## PRIMES ÉNERGIE : DES ÉQUIPES RENFORCÉES

Suite au succès des primes à la rénovation en Wallonie, les effectifs vont être doublés pour 2 ans afin d'accélérer le traitement des demandes. Car celles-ci sont toujours plus nombreuses, avec les nouvelles primes créées en 2022 (prime Chauffage sans audit, prime Toiture, prime Petits travaux) et la réforme de juillet 2023, qui a simplifié les démarches et augmenté la plupart des montants.

Des primes qui, à titre individuel, permettent aux propriétaires d'augmenter le confort et la salubrité des logements, tout en réduisant les factures d'énergie, et qui, sur le plan global et collectif, servent aussi à améliorer les performances énergétiques du bâti de la Région pour faire face au défi climatique.

Après de premiers renforts en 2022, ce sont ici 12 équivalents temps plein (ETP) qui vont rejoindre l'équipe du SPW Territoire, Logement, Patrimoine et Énergie.

Suivre les délais de traitement des primes sur <https://energie.wallonie.be>

## Tremplin 24+ pérennisée et élargie

Augmenter le taux d'emploi des personnes inoccupées depuis plus de 24 mois et répondre aux besoins de recrutement des employeurs, c'est l'objectif de la mesure Tremplin 24+. Créée lors de la crise sanitaire pour des secteurs fortement impactés (maisons de repos, horeca, accueil de l'enfance, commerces de proximité...), elle prévoit une prime mensuelle de 1 000 € par équivalent temps plein à l'engagement d'un demandeur d'emploi inoccupé depuis plus de 2 ans.

Infos : [www.leforem.be](http://www.leforem.be)

**Nouveauté** : cette mesure est étendue à tous les employeurs privés, publics et associatifs, à l'exception des services publics fédéraux, régionaux et communautaires. Cumulée au dispositif « Impulsion », dédié aux personnes inoccupées depuis plus d'1 an, elle offre à l'employeur une aide totale pouvant atteindre 32 250 € sur 2 ans. Pour en bénéficier, l'entreprise doit en faire la demande préalable en ligne au Forem.

Plus de 2 700 équivalents temps plein ont déjà bénéficié de cette mesure depuis décembre 2020. Fin décembre 2023, 6 millions € ont été mobilisés pour la poursuivre et permettre ainsi l'engagement d'environ 2 200 personnes.



## Un nouveau parc naturel en Wallonie

Situé sur les communes d'Assesse, Ciney, Gesves, Havelange et Ohey, le nouveau parc Cœur de Condroz rejoint les 12 autres parcs naturels créés en Wallonie depuis 1978. Baigné par le Samson et le Bocq, ce territoire de 53 000 hectares, alternant crêtes (tiges) et dépressions (chavées), montre des paysages contrastés et des terroirs variés : cultures, prairies permanentes et forêts. Riche en biodiversité, avec des espèces comme le triton crêté ou la cigogne noire, il renferme en outre un patrimoine bâti remarquable : fermes en carré, châteaux et habitat rural caractéristique. Ce statut de parc naturel est accompagné d'un budget de près de 388 000 €.

Les 12 autres parcs naturels wallons recevront, eux, un soutien complémentaire global de 900 000 € pour préserver et restaurer la biodiversité.

Quant aux 2 parcs nationaux désignés en 2022 en Wallonie, ils se voient octroyer un budget pour des aménagements touristiques : 239 000 € pour un centre de sensibilisation et d'interprétation de la biodiversité dans le parc de la Vallée de la Semois ; et 72 000 € pour un nouveau réseau « Points-nœuds » et des éco-compteurs dans le parc de l'Entre-Sambre-et-Meuse.

Infos : [www.coeurdecondroz.be](http://www.coeurdecondroz.be)

## RwPAC : un nouvel acteur dans le monde agricole !

**Ne dites plus Réseau wallon de développement rural, mais bien Réseau wallon PAC ! Le paysage agricole wallon vit, en effet, un important changement : le Gouvernement wallon a chargé le consortium formé par Natagriwal, la Socopro et Tr@me d'animer ce nouveau réseau durant 3 ans.**

Ce nouvel acteur succède au Réseau wallon de développement rural, déjà actif dans une série de thématiques telles que la transmission des fermes, la biométhanisation, le maraîchage des petites et moyennes surfaces ou encore l'agriculture sociale et le conseil agricole.

Son objectif premier : offrir aux différents acteurs du secteur une plateforme d'échange d'expériences et de bonnes pratiques pour stimuler l'innovation en matière agricole et de développement rural. Il accompagnera également la mise en œuvre du Plan stratégique wallon pour la Politique agricole commune (PAC) et aidera les bénéficiaires du premier pilier (qui consacre 1,3 milliard € à des aides couplées à des éco-régimes) à



utiliser au mieux les moyens dégagés par la Wallonie et l'Europe.

L'accompagnement à la transition de l'agriculture wallonne (renouvellement des générations, renforcement de la compétitivité des fermes wallonnes, développement durable et contribution à l'atténuation ou l'adaptation aux bouleversements climatiques, etc.) définit, notamment, le cadre des travaux qui seront menés par le RwPAC. La transmission des fermes ou le maraîchage sur

petites et moyennes surfaces resteront donc deux points d'attention pour ce réseau qui s'inscrit à la fois dans la continuité et comme moteur de changement positif, consolidant les interactions entre les acteurs clés de la ruralité !

Infos : [www.reseauwallonpac.be](http://www.reseauwallonpac.be)



© Adobe Stock

## Du changement pour les titres-services

**DE NOUVELLES MESURES SONT EN VIGUEUR DEPUIS LE 1<sup>ER</sup> JANVIER AFIN D'ENCADRER LE COÛT DES TITRES-SERVICES POUR LES UTILISATEURS, DE RÉFORMER LE FINANCEMENT DES ENTREPRISES ET D'AMÉLIORER LES CONDITIONS DE TRAVAIL DU PERSONNEL.**

Parmi ces nouveautés : les agences de titres-services ne peuvent plus réclamer de frais supplémentaires à leurs clients. En contrepartie, et parce que sa valeur n'a plus été augmentée depuis 10 ans, le montant du titre-service est passé de 9 à 10 €. L'achat de titres-services à titre individuel se décline de la manière suivante :

1 à 175 titres-services par personne :	10 €
176 à 400 titres-services :	11 €
400 à 500 titres-services :	12 €

Ce qui ne change pas, c'est la déduction fiscale qui est toujours de 10 % sur les 150 premiers titres-services achetés, par personne et par année fiscale. Sont aussi préservés les quotas de 2 000 titres à 10 €, réservés aux familles mono-parentales et aux personnes en situation de handicap.

Les travailleurs et travailleuses du secteur bénéficient, eux-aussi, de quelques nouveautés : le remboursement de leurs frais de déplacement à hauteur de 100 % de l'abonnement social, mais aussi l'introduction d'une analyse des risques et d'un suivi médical. Ces mesures complètent celles du décret wallon de 2022, qui garantit, entre autres, un contrat de travail de minimum 19 heures par semaine afin de lutter contre la précarité, un accès à 9 heures de formation par an et des mesures de protection en cas de harcèlement.

Enfin, pour faire face aux difficultés rencontrées par le secteur, la valeur de remboursement du titre-service a été augmentée de 1 €, ce qui représente un refinancement régional global de 30 millions €.

Infos : <https://titres-services.wallonie.be>

# PFAS : COMMENT LIMITER SON EXPOSITION

Durant l'automne 2023, l'actualité régionale a été fortement marquée par la problématique des PFAS. Mais que faut-il retenir de la présence de ces substances dans notre environnement ? Et quelles sont les recommandations pour réduire leur impact sur notre santé ?

L'acronyme PFAS (pour Poly- and Per-FluoroAlkyl Substances) désigne des composés chimiques synthétiques fluorés qui possèdent des propriétés physiques et chimiques particulières : résistance à la température, anti-taches, hydrofuges et anti-graisses. Très persistants et mobiles, ils sont omniprésents dans l'air, les sols et l'eau.

## OÙ LES RETROUVE-T-ON ESSENTIELLEMENT ?

- Dans de nombreux produits usuels : vêtements techniques (imperméables, anti-feu...), poêles anti-adhésives, emballages alimentaires, produits de nettoyage, peintures et vernis, certains produits d'hygiène ;
- Dans plusieurs processus industriels : fabrication des matériaux hydrofuges, galvanoplastie, transformation du papier et finition textile ;
- Dans la mousse extinctrice utilisée jusqu'en 2010 lors des exercices des sapeurs-pompiers et la lutte contre les grands incendies ;
- Dans les décharges, les usines de traitement de l'eau et les usines d'incinération des déchets.

## QUELS SONT LES EFFETS SUR LA SANTÉ ?

Nous sommes exposés aux PFAS principalement via l'alimentation (en particulier les crustacés et mollusques) et l'eau, mais aussi par les poussières inhalées et par la voie cutanée.

Selon l'état de connaissance actuel, certains d'entre eux sont possiblement associés à plusieurs problèmes de santé : augmentation du taux de cholestérol et du risque de développer certains cancers, effet sur la fertilité et le développement du fœtus, diminution de la réponse immunitaire.

## QUELS SONT LES CONSEILS DE PRÉVENTION ?

- Varier son alimentation ;
- Limiter les aliments avec des emballages « anti-graisse » (ex. papiers utilisés en fast-food) ;
- Privilégier les ustensiles en céramique, acier inoxydable ou fonte ;
- Se laver régulièrement les mains ;
- Laver les vêtements neufs avant de les porter ;
- Éviter les produits étiquetés comme résistants aux taches ou à l'eau ;
- Utiliser les sprays de protection (ex. imperméabilisant) dans un espace aéré ;
- Aspirer régulièrement la maison, si possible avec un aspirateur équipé d'un filtre à haute efficacité (HEPA) et laver à l'eau ;
- Privilégier les produits d'entretien simples comme le vinaigre blanc et le bicarbonate de soude ;
- Éviter les maquillages waterproof et les cosmétiques portant la mention « fluor » ou « perfluoro » (le fluorure contenu dans le dentifrice n'appartient pas aux PFAS).

Pour des informations et des conseils plus détaillés, consultez <http://environnement.sante.wallonie.be>

## BIOMONITORING PFAS EN COURS

Après avoir effectué un monitoring accéléré de l'ensemble des zones de distribution d'eau, les autorités régionales ont entamé la 2<sup>e</sup> phase du plan d'action PFAS. À l'heure où nous bouclons ce numéro, des prélèvements sanguins sont en cours, sur base volontaire, auprès des personnes concernées par un dépassement de la norme de 100 ng/l.

Concrètement, il s'agit de comparer le taux d'imprégnation dans le sang de ces citoyens aux valeurs de référence établies dans le cadre du biomonitoring global réalisé en 2021 sur l'ensemble du territoire wallon.

Infos : [www.issep.be/biomonitoring-sur-les-pfas](http://www.issep.be/biomonitoring-sur-les-pfas)



GENEVIÈVE COSTES

# 26 PISCINES PUBLIQUES RÉNOVÉES OU RECONSTRUITES



© AdobeStock

L'appel à projets « Plan Piscines », lancé en 2016, avait pour objectif de rénover le parc des piscines wallonnes en réduisant leur consommation énergétique et en favorisant l'utilisation de sources d'énergies renouvelables. On fait le bilan.

Ce plan wallon s'adressait aux communes, associations de communes, régies autonomes et provinces. Les travaux éligibles pouvaient concerner la rénovation d'infrastructures existantes, en particulier pour améliorer leurs performances énergétiques (en ce compris le premier équipement sportif et les abords), ou la reconstruction d'une infrastructure dont l'état de vétusté était tel que la rénovation était impossible ou presque aussi coûteuse que la démolition et la reconstruction.

Les projets déposés devaient aussi respecter 4 critères :

1. **réduire l'empreinte carbone** (enveloppe et techniques spéciales) ;
2. **assurer l'accessibilité** des piscines aux personnes à mobilité réduite et aux personnes atteintes de tout type de déficience ;
3. **développer des aménagements favorisant l'apprentissage et la pratique sportive** des différentes fédérations « piscines » (compétition/loisir) ;
4. **réduire l'utilisation du chlore** en piscine.

## UN PLAN AMBITIEUX

En mai 2018, le Gouvernement wallon approuvait une liste de 33 projets pour un budget de 110 millions € dont 55 millions € en financement alternatif et 55 millions € en prêt sans intérêt. Il précisait par ailleurs les conditions de réaffectation des montants non utilisés par les bénéficiaires initiaux. Ainsi, plusieurs réaffectations ont été opérées pour soutenir les projets du « Plan Piscines » qui étaient maintenus. En outre, 3 millions € supplémentaires ont été alloués en 2023 afin de compléter l'enveloppe initiale et de soutenir un secteur en difficulté.

Aujourd'hui, ce sont 26 dossiers qui seront finalement menés à leur terme. Les moyens dégagés par la Wallonie auront permis de ne pas augmenter le nombre de fermetures de plans d'eau en raison de la vétusté du parc.

PISCINES	ÉTAT D'AVANCEMENT
Ath	Chantier terminé en '23
Aubange	Fin des travaux en janvier '24
Binche	Chantier terminé en '23
Comines-Warneton	Chantier terminé en '22
Courcelles	Fin des travaux en septembre '24
Couvin	Chantier terminé en '23
Farciennes	Fin des travaux en mars '24
Ferrières	Chantier terminé en '23
Florennes	Chantier terminé en '23
Huy	Fin des travaux en avril '24
La Roche-en-Ardenne	Fin des travaux en janvier '24
Liège : Outremeuse	Fin des travaux au 1 <sup>er</sup> semestre '24
Liège : Spiroux - Grivegnée	Début de chantier après ouverture de la piscine d'Outremeuse
Mettet	Chantier terminé en '23
Mons : Cuesmes	Chantier terminé en '23
Mouscron	Travaux terminés en '23 pour la phase 1 Fin des travaux pour la phase 2 fin '24
Ottignies-Louvain-la-Neuve	Fin des travaux en août '24
Saint-Ghislain	Fin des travaux en juillet '24
Sambreville	Fin des travaux indéterminée, suite à un incident de chantier en mars '23
Soignies	Chantier terminé en '23
Spa	Chantier terminé en '23
Tournai : Orient	Fin des travaux prévue pour l'été '24
Verviers	Chantier terminé en '23
Vielsalm	Chantier terminé en '21
Vise	Chantier terminé en '23
Wanze	Chantier terminé en '23



# LE NUMÉRIQUE ENCORE PLUS ACCESSIBLE

GENEVIÈVE COSTES

Dans le cadre du Plan de relance de la Wallonie, 60 nouveaux Espaces publics numériques (EPN) verront bientôt le jour.

Un Espace public numérique, c'est une structure de proximité équipée de matériel informatique et connectée à Internet. Il offre à tous un accès, une initiation et un accompagnement à l'outil numérique. Le réseau d'EPN a vu le jour il y a 20 ans en Wallonie. S'il comptait jusqu'à aujourd'hui 166 EPN labellisés, répartis dans 127 Villes et Communes, il va tout prochainement s'élargir.

## 36 NOUVELLES COMMUNES

Suite à l'appel à création de nouveaux Espaces publics numériques, lancé en juin 2023, 60 candidatures ont été retenues. Cela permettra, notamment à des communes montrant des besoins importants, de disposer d'un EPN.

Les lauréats vont bénéficier d'un soutien de la Wallonie à hauteur de 30 000 € et ils ont 9 mois pour ouvrir leur nouvel Espace labellisé : 4 sont prévus en Brabant wallon, 21 dans le Hainaut, 21 en province de Liège, 10 en province de Luxembourg et 4 en province de Namur. C'est la création la plus importante depuis la mise en place du réseau. Grâce à cette mesure, inscrite dans le Plan d'inclusion numérique (voir ci-dessous), ce sont 36 nouvelles

communes qui disposeront ainsi d'un EPN.

**Liste des 60 nouveaux EPN sur [www.wallonie.be](http://www.wallonie.be)**

L'appel à projets visait aussi à renforcer l'impact des EPN existants ; un budget de 15 000 € est ainsi octroyé à 35 Espaces. Et rappelons que 66 EPN avaient déjà été soutenus dans leur offre de services en 2022.

## OBJECTIF : RÉDUIRE LA FRACTURE NUMÉRIQUE ET AMÉLIORER L'INCLUSION DE TOUS LES WALLONS.



## LE MÉTIER DE MÉDIATEUR NUMÉRIQUE ET LA VALIDATION DES COMPÉTENCES

Qu'ils travaillent dans un EPN ou une autre structure d'aide au numérique, de nombreux médiateurs numériques actifs en Wallonie ne disposent aujourd'hui ni de cadre de référence, ni de statut. Pour faire reconnaître et professionnaliser ce métier, un volet du Plan prévoit la création d'une épreuve de validation des compétences. Elle permettra à ceux qui n'ont pas le Certificat d'enseignement secondaire supérieur (CESS) de stabiliser leur emploi ou d'accéder à ce métier.

Ce projet est mené par le SPW Économie, Emploi, Recherche, avec le Consortium de validation des compétences, qui réunit des représentants de l'enseignement et de la formation en Wallonie, à Bruxelles et en Fédération Wallonie-Bruxelles.



## LE NUMÉRIQUE POUR TOUS

Le Plan d'inclusion numérique propose 14 actions concrètes pour accompagner les personnes en difficulté avec le numérique : demandeurs d'emploi, seniors, jeunes, familles monoparentales... Qu'il s'agisse d'inégalités liées à l'accès aux technologies numériques, aux compétences numériques ou à l'utilisation des services numériques essentiels, il entend toucher un maximum de personnes. Mais il permet aussi de créer des synergies et de mieux outiller les orienteurs et médiateurs numériques, en contact avec ces personnes fragilisées sur le plan numérique.

Il est piloté conjointement par le SPW Économie, Emploi, Recherche et l'Agence du Numérique (ADN). Il est financé grâce au Plan de relance de la Wallonie et au Plan national pour la reprise et la résilience (PNRR).

Plus d'infos : <https://osonslenerumerique.wallonie.be>

# PARCOURS D'INTÉGRATION : UN SÉSAME PRÉCIEUX POUR LE VIVRE ENSEMBLE

Cela va faire bientôt 10 ans que la Wallonie a mis en place le parcours d'intégration sur son territoire. Depuis lors, plus de 22 000 personnes étrangères et d'origine étrangère ont suivi ce cursus dont la vocation est de favoriser la citoyenneté, l'égalité des chances et la cohésion dans notre Région.

Bien plus qu'une simple démarche administrative, le parcours d'intégration est un cheminement complet offrant aux nouveaux résidents les clés pour s'adapter pleinement à leur nouvelle vie.

## QUI EST CONCERNÉ ?

Le dispositif est obligatoire pour les primo-arrivants, c'est-à-dire les personnes séjournant en Belgique depuis moins de 3 ans et disposant d'un titre de séjour de plus de 3 mois.

Les ressortissants d'un État membre de l'Union européenne, de l'Espace économique européen et de la Suisse (ainsi que les membres de leur famille) ne sont toutefois pas soumis à cette obligation.

De même, une dispense est accordée à certaines catégories de personnes : par exemple, les étudiants, les mineurs et les seniors de 65 ans et plus, les personnes qui ne sont pas en mesure de suivre les formations pour des raisons de santé, ou encore celles qui exercent une activité professionnelle au minimum à mi-temps et pendant une période continue de plus de 3 mois.

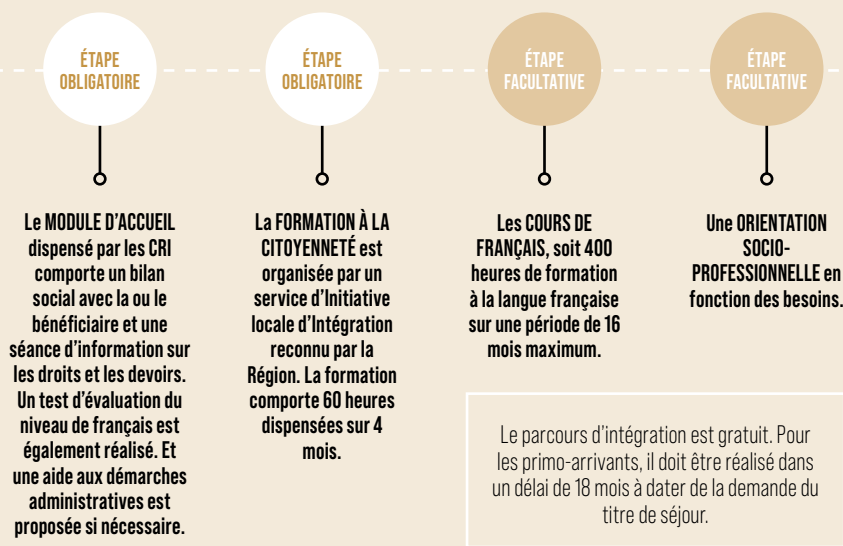
Le parcours d'intégration peut également être suivi sur base volontaire par des personnes étrangères ou d'origine étrangère.

\*Centre régional d'action interculturelle du Centre (CeRIAC), Centre interculturel de Mons et du Borinage (CIMB), Centre régional d'intégration de Charleroi (CRIC), Centre d'action interculturelle de Namur (CAI), Centre régional d'intégration du Brabant wallon (CRIBW), Centre régional d'intégration de la province de Luxembourg (CRILUX), Centre régional pour l'intégration des personnes étrangères ou d'origine étrangère de Liège (CRIPEL), Centre régional de Verviers pour l'intégration (CRVI).

## COMMENT SE DÉROULE LE PARCOURS ?

Coordonné par le Service public de Wallonie, le dispositif est organisé sur le terrain par les 8 Centres régionaux d'intégration (CRI)\*.

Il est composé de 4 étapes. Deux d'entre elles sont obligatoires :



**FARID NAGUI,**  
PRÉSIDENT DU DISCRI, ORGANISME QUI  
CHAPEAUTE LES 8 CRI

« Les personnes qui arrivent sur le territoire belge ont envie de s'intégrer en apprenant la langue, en trouvant un emploi, un logement et en intégrant aussi leurs enfants dans le milieu scolaire. Il y a à la fois des droits et des devoirs pour les personnes qui arrivent, mais aussi des droits et des devoirs pour la société d'accueil. »

**STÉPHANE MANSI,** COORDINATEUR AU  
CENTRE RÉGIONAL D'ACTION INTER-  
CULTURELLE DU CENTRE (CERCIAC)

« Les côtés positifs du parcours d'intégration, pour les personnes bénéficiaires, c'est de pouvoir s'émanciper, de pouvoir mieux se repérer dans l'environnement social et culturel de leur lieu d'habitation où ils vont devenir pleinement des citoyens. Je pense que, pour la Région wallonne et ses habitants, c'est fondamental que ces personnes qui suivent le parcours d'intégration puissent contribuer à la société d'accueil. »



## LE PARCOURS D'INTÉGRATION EN QUELQUES CHIFFRES

22 541 personnes ont suivi  
le parcours depuis 2016 dont :

10 860  
primo-arrivants

11 681  
volontaires

© Adobe Stock



## ILS TÉMOIGNENT DE LEUR PARCOURS

### ARMEL GUIAGAING WAGUIA, ORIGINAIRE DU CAMEROUN

« Mon épouse et moi, nous avons une structure qui concerne la distribution de matériel médical. J'ai suivi le parcours d'intégration parce que j'avais besoin de cela. J'étais obligé de le faire.

J'avoue qu'au début, j'y allais avec difficultés. Mais, à la fin, j'ai beaucoup aimé. Il a facilité pas mal de choses. Il y a le système scolaire pour mes enfants, le système social et le système du travail.

J'ai appris l'histoire de la Belgique, le fonctionnement de ses institutions. Les informations que j'ai glanées lors du parcours, je vais les utiliser lors de la suite de mon parcours en Belgique. »

### EMINE BANUSI, ORIGINAIRE D'ALBANIE

« Je viens de Serbie, mais je suis albanaise. Le parcours m'a beaucoup aidée, et pas juste grâce aux professeurs qui donnaient des cours. Il y a aussi les autres personnes qui sont venues et ont expliqué plein de choses. Maintenant, comme j'ai eu mes papiers, je commence à faire plein de formations. Je fais la formation de gestion de base. Au cas où je voudrais devenir un jour indépendante. »

### HALYNA HORSKA, ORIGINAIRE D'UKRAINE

« J'habite à Namur et je suis le cours de français. Je suis venue en Belgique en 2022 avec ma fille parce qu'on avait cette situation horrible en Ukraine. Il y avait la guerre, donc on a cherché la protection temporaire

ici. Le CAI (Centre d'action interculturelle de Namur) m'a proposé de faire le parcours d'intégration pour que je sois un peu plus indépendante dans les questions administratives et dans la vie quotidienne.

Je fais le parcours d'intégration sur base volontaire parce que je veux en savoir plus sur le fonctionnement de la Belgique. Quand je suivais le cours de citoyenneté, on a appris beaucoup de choses sur l'histoire de la Belgique, sur son système et comment ça marche ici.

Le parcours d'intégration est très utile pour moi et très important, notamment parce qu'il m'a aidée à avoir confiance en moi. J'aimerais que ma fille puisse terminer ses études ici en Belgique. Et moi, je voudrais trouver un travail que j'aime bien. »

# AEROSPACELAB, DÉCOLLAGE IMMÉDIAT !

En 2022, elle inaugurerait sa première usine en Wallonie. Aujourd'hui, elle envoie des satellites dans l'espace. *Scale-up de l'Année 2022* en Belgique francophone, *Wallonia Rising Star Award 2022* en Wallonie, elle vit une véritable success-story.

## LA WALLONIE SOUTIENT LE SECTEUR SPATIAL

Le développement du pôle spatial wallon est inscrit dans le Plan de relance de la Wallonie.

En décembre 2022, elle a approuvé le financement de 5 projets pour développer une chaîne de valeur spatiale wallonne et conquérir le New Space. Montant total : 14,1 millions €. Parmi ceux-ci, le projet de « Radar à Ouverture Synthétique » (Rousy), porté par un consortium emmené par Aerospacelab.

Elle a également octroyé une subvention de 18,7 millions € pour l'acquisition d'infrastructures de pointe et d'équipements de recherche, notamment dans le domaine spatial : par exemple, des infrastructures de support pour les télescopes Einstein (voir article p.13) et SPECULOOS-Orion.

Au total, depuis sa fondation, Aerospacelab a reçu 63,5 millions € d'aides ou d'avances financières de la Wallonie (SPW Recherche).

Créée en 2018 à Mont-Saint-Guibert, Aerospacelab est spécialisée dans la construction de satellites d'observation. Elle développe aussi des outils logiciels pour traiter et interpréter des millions de données récoltées par ses satellites, de manière à les rendre directement utilisables par ses clients. Ces clients, ce sont, par exemple, l'Agence spatiale européenne, des agences nationales ou des entreprises privées.

Tout a été très vite pour cette jeune entreprise wallonne ! De quelques employés à sa fondation, elle compte aujourd'hui plusieurs centaines de collaborateurs. Soutenue par des fonds publics, elle est l'un des fleurons de notre secteur spatial. Et son savoir-faire est reconnu mondialement.

## ÉTOILE MONTANTE

En 2022, Aerospacelab ouvre sa première unité de production de microsatellites à Louvain-la-Neuve. Sa capacité est alors estimée à 24 satellites par an. Une cadence de production jugée pourtant minime à l'ère du New Space... Alors, pour développer sa production, elle lance, en janvier 2023, un second projet

d'implantation, à Charleroi, sur l'ancien site De Cock. Un projet des plus ambitieux, puisqu'il prévoit la construction d'un hall industriel d'environ 16 000 m<sup>2</sup>, pouvant produire quelque 500 satellites par an. Ce qui, selon son patron et fondateur, Benoît Deper, en fera la plus grande usine de fabrication de satellites en Europe et la 3<sup>e</sup> au monde. Elle devrait voir le jour d'ici 2025, pour un montant estimé à 40 millions €.

En septembre 2023, l'entreprise wallonne est une nouvelle fois au cœur de l'actualité. Après deux satellites déjà lancés dans l'espace, un troisième est prêt à être envoyé de la Guyane française avec un lanceur européen. Cinq autres suivront dans les prochains mois.

L'industrie spatiale privée en général s'est fortement développée ces dernières années. La preuve avec cette jeune société qui s'inscrit comme l'une des étoiles montantes de l'économie numérique et technologique wallonne.

Infos :

<http://aerospacelab.be>

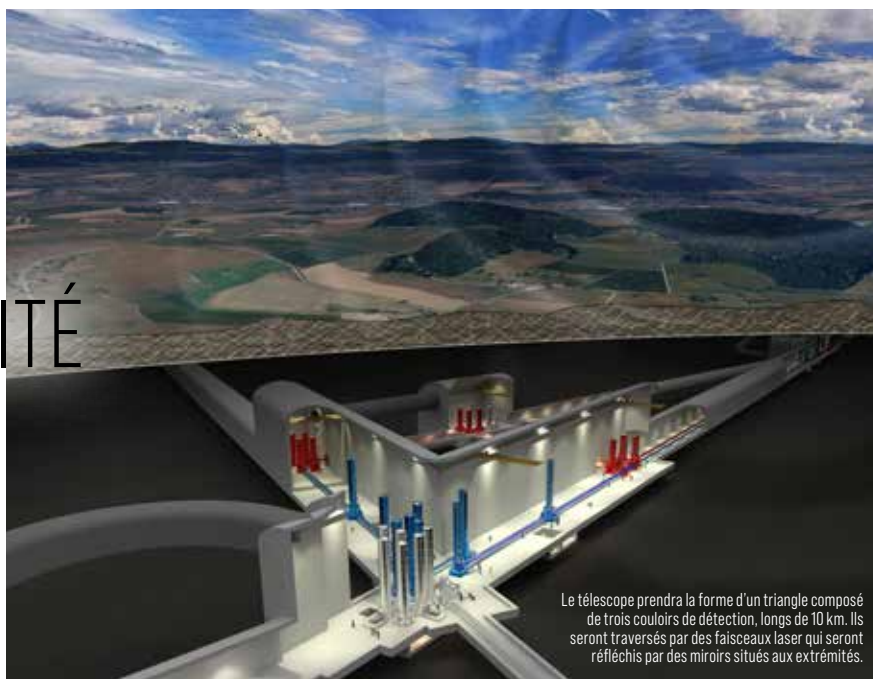
<https://recherche.wallonie.be>



© Skywin

VALÉRIE PUTZEYS

# TÉLESCOPE EINSTEIN : UNE OPPORTUNITÉ MAJEURE POUR NOTRE RÉGION



Le télescope prendra la forme d'un triangle composé de trois couloirs de détection, longs de 10 km. Ils seront traversés par des faisceaux laser qui seront réfléchis par des miroirs situés aux extrémités.

Depuis 2019, l'Allemagne, les Pays-Bas et la Belgique travaillent de concert pour créer le plus grand observatoire mondial d'ondes gravitationnelles sur le territoire de l'Euregio Meuse-Rhin. La Wallonie est partie prenante de ce projet révolutionnaire qui pourrait permettre de mieux comprendre le Big Bang.

Coupons court d'emblée à la vision classique du télescope avec sa coupole qui s'ouvre pour laisser place à l'observation des étoiles. Le projet Einstein, c'est celui de la construction d'un détecteur d'ondes gravitationnelles... à 250 mètres sous terre !

## DE NOUVELLES VOIES POUR CONNAÎTRE L'UNIVERS

Produites lors d'événements cosmiques extrêmes (collision de trous noirs ou fusion d'étoiles à neutrons), les ondes gravitationnelles sont des ondulations de l'espace-temps qui traversent l'Univers et donc la Terre.

Si elles ont été prédites par Albert Einstein en 1916, ce n'est qu'en 2015 qu'elles ont pu être mesurées pour la première fois par le détecteur américain LIGO.

Avec le télescope Einstein, enfoui sous terre à l'abri de toute interférence de surface, les chercheurs ambitionnent de disposer d'un instrument permettant de capter 1 000 fois plus d'ondes que les détecteurs actuels. Ils espèrent ainsi accroître les connaissances sur la physique des trous noirs, l'évolution des étoiles et les instants qui ont suivi le Big Bang.

Plusieurs sites sont envisagés pour l'installation de cet observatoire européen unique, destiné à devenir un centre de référence international, un peu à l'instar du CERN à Genève.

Constituée d'un sous-sol profond dur, combiné à une couche superficielle molle et amortissante, la zone des Trois Frontières offre une géologie idéale pour garantir la très haute précision du télescope. L'autre région qui devrait également se porter candidate est la zone montagneuse de Sos Enattos, située en Sardaigne.

## EN ROUTE VERS LA CANDIDATURE

Universités, organismes scientifiques, institutions publiques... plus de 70 partenaires allemands, belges et néerlandais collaborent pour préparer la candidature de l'Euregio Meuse-Rhin.

## QUEL RÔLE POUR NOTRE RÉGION ?

« La Wallonie est particulièrement concernée, puisque 70 % des infrastructures pourraient être situés dans le sous-sol wallon, plus précisément sur les entités de Plombières, Aubel et Welkenraedt, explique Chloé Beaufays du GRE-Liège, l'organisme coordinateur au niveau régional.

*Plus de 1 500 chercheurs dans le monde travaillent sur les ondes gravitationnelles. C'est une opportunité exceptionnelle pour notre région de prendre part à ce projet scientifique majeur. À la fois parce qu'il pourrait bouleverser nos connaissances sur l'Univers. Mais aussi pour les importantes retombées économiques qu'il est susceptible de générer. »*

Plusieurs études sont menées afin de démontrer la faisabilité du projet : analyses de sols, études environnementales, mise au point de technologies d'essai, cartographie des entreprises de pointe et de génie civil qui pourraient être impliquées... À titre d'exemple, le Centre spatial de Liège travaille sur un prototype de miroir cryogénique. Cette technologie innovante recourant au froid extrême (-250° C) vise à améliorer la perception des ondes.

La décision de l'Union européenne concernant le choix du site est attendue en 2026. Et pour la mise en service du télescope, il faudra attendre 2035 au plus tôt.

Infos : [www.einsteintelecope.nl](http://www.einsteintelecope.nl)

## Détection d'incendie : Êtes-vous bien protégés ?

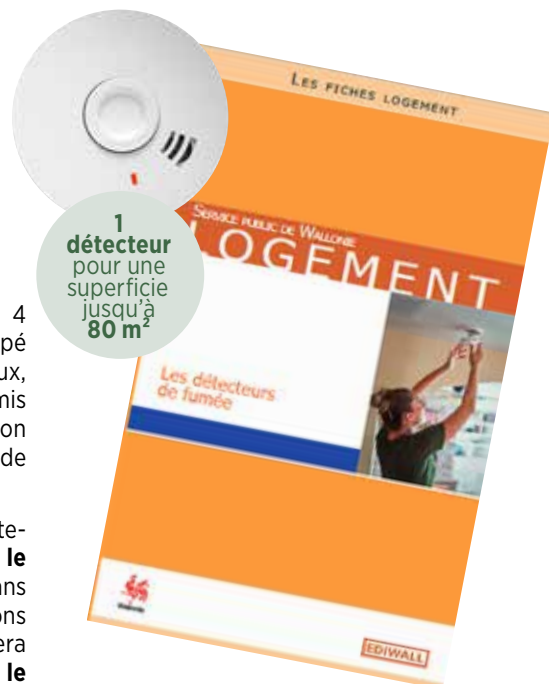
**La réglementation wallonne qui impose la présence de détecteurs de fumée dans les logements est en vigueur depuis 2004. Leur installation est à charge du propriétaire, mais il revient au locataire de remplacer la pile ou la batterie. Ce qu'il faut savoir...**

Ces détecteurs optiques de fumée doivent être conformes à la norme NBN EN 14604, agréés BOSEC (ou équivalent européen) et garantis 5 ans. Leur prix varie de 10 à 60 €.

Pour chaque niveau de vie de l'habitation, il faut compter **1 détecteur pour une superficie jusqu'à 80 m<sup>2</sup>** et 2 détecteurs à partir de 80 m<sup>2</sup>. Les demi-niveaux sont considérés comme des niveaux. Le nombre de détecteurs peut être augmenté selon les risques (fumeurs dans les chambres...).

Le logement nécessitant au moins 4 détecteurs obligatoires doit être équipé soit de détecteurs raccordés entre eux, afin de relayer le signal d'alarme émis par chacun d'eux, soit d'une installation de détection automatique d'incendie de type centralisé.

Généralement, dans les petits appartements, le détecteur sera placé **dans le hall donnant accès aux chambres**. Dans les grands appartements et les maisons sans étage, le second détecteur sera placé **dans le hall d'entrée ou dans le living**. Et dans les maisons et appartements à étages, les détecteurs seront placés **dans le hall d'entrée** (proche des pièces de vie), **sur le palier à l'étage** et, le cas échéant, sur le **palier donnant accès aux chambres mansardées** ou **dans la chambre mansardée** au droit de l'escalier y donnant accès.



Ne placez pas de détecteurs dans une cuisine ou un local produisant beaucoup de vapeur au risque de provoquer un déclenchement intempestif. Une **brochure explicative** est disponible au téléchargement.

Infos : <https://logement.wallonie.be>



## Ouverture anticipée de la pêche à la truite

Les périodes de fermeture de la pêche sont destinées à assurer la quiétude des poissons durant leur période de reproduction. Suite aux modifications climatiques et à l'évolution des périodes de reproduction qui en découle, le Gouvernement de Wallonie a décidé d'adapter ces périodes.

L'ouverture de la pêche se fera dorénavant le 1<sup>er</sup> week-end de mars, soit 15 jours plus tôt. Cette disposition compensera également les fermetures de la pêche qui surviennent désormais couramment en période estivale suite à la baisse du niveau des eaux. La période de fermeture, elle, reste inchangée.

Par ailleurs, l'accessibilité générale des cours d'eau aux pêcheurs continue de s'améliorer. Par exemple, avec la nouvelle rampe d'accès pour les pêcheurs en barque au lac de la Plate-Taille. Cette rampe est accessible depuis le 5 février 2024. Elle va de pair avec le lancement du permis L, qui autorise la pêche en barque sur le lac pendant une journée.

Notons que les fédérations de pêche multiplient les initiatives pour l'accessibilité aux sites et la création d'emplacements de parking pour les PMR. Néanmoins, il reste encore beaucoup d'efforts à faire en la matière.



## La Wallonie gourmande

Gault & Millau a publié son palmarès 2024 pour le Benelux. Maxime Collard, de *La Table de Maxime* à Paliseul (17/20) est sacré Chef de l'année. Le prix du Dessert de l'année revient à Charles-Maxime Legrand, du *Quai n° 4* à Ath (14,5/20). De même que le prix de la Carte des bières de l'année, décerné au restaurant *Sophie & Nicolas* à Comblain-la-Tour (14,5/20). Et celui de la Carte des vins belges de l'année, à *L'impératif d'Éole*, du chef Benoît Neusy à Quévy-le-Grand (14/20).

Pour la Wallonie, le Prix plaisir revient au *Merry*, à Liège (13/20). Celui de Découverte de l'année, à *Max & Moi* de Braine-L'Alleud (13,5/20). Celui de Jeune chef de l'année, à Marius Bosmans, du restaurant *Arden* à Rochefort (15,5/20). Le prix H!p (Here Is the Place) est décerné au *Boa* à Arlon. Et le prix des Nouveautés remarquables, à *La Table Benjamin Laborie* à Lasne (15/20).

Sont toujours en tête en Wallonie : *L'Air du temps* à Liernu (19/20), *Arabelle Meirlaen* à Marchin (18/20), *Le Coq aux champs* à Soheit-Tinlot (17,5/20), *L'Eau Vive* à Arbre (17,5/20), *D'Eugénie à Émilie* à Baudour (17,5/20), *La Table de Maxime* à Paliseul (17/20) et *le Toma* à Liège (17/20).

Infos : [www.gaultmillau.be](http://www.gaultmillau.be)

## Élections communales et provinciales 2024 : nouveautés

Cette année, les électeurs seront appelés aux urnes le 9 juin pour les élections européennes, fédérales et régionales, et le 13 octobre pour les élections communales et provinciales, organisées par la Wallonie.

Dans ce cadre, le Parlement Wallon a adopté, le 1<sup>er</sup> juin 2023, un décret relatif aux élections locales, dont quelques changements notables seront d'application lors du scrutin d'octobre.

- Les dépenses électorales sur les réseaux sociaux ne pourront dépasser 50 % du montant total de dépenses autorisé ;
- La désignation des membres des bureaux de vote et de dépouillement sera à présent basée sur le niveau de diplôme, ceci permettant de faciliter leur complétude ;
- Le locataire pourra apposer des affiches électorales sans requérir l'autorisation du propriétaire. En revanche, le propriétaire n'aura pas de droit d'affichage sur son bien sans accord de son locataire ;
- Le vote par procuration sera davantage sécurisé grâce à la tenue d'un registre spécifique par l'administration communale ;
- En matière d'accessibilité : tous les bureaux de vote compteront un isolement adapté, le délai pour demander à être orienté vers un bureau adapté est postposé, et il ne sera plus nécessaire de remplir un formulaire pour pouvoir être accompagné dans l'isolement.

### WISSENSWERTES AUS OSTBELGIEN

## Vorzeitige Eröffnung der Forellenfischerei

Die Schonzeiten für den Fischfang sollen die Ruhe der Fische während ihrer Fortpflanzungszeit gewährleisten. Aufgrund der klimatischen Veränderungen und der daraus resultierenden Entwicklung der Fortpflanzungszeiten hat die Regierung der Wallonie beschlossen, diese Zeiten anzupassen.

Die Fischerei wird also künftig am ersten Märzwochenende eröffnet, also 15 Tage früher. Diese Bestimmung wird auch die Fischereischließungen ausgleichen, die mittlerweile häufig in den Sommermonaten aufgrund des sinkenden Wasserspiegels vorkommen. Die Schonperiode hingegen bleibt unverändert.

Außerdem verbessert sich die allgemeine Zugänglichkeit der Wasserläufe für die Angler weiter. Zum Beispiel mit der neuen Rampe für Bootsangler am See „Plate-Taille“. Diese Rampe ist seit dem 5. Februar 2024 zugänglich. Gleichzeitig wurde der Führerschein L eingeführt, der das Angeln mit dem Boot auf dem See für einen Tag erlaubt.

Es ist anzumerken, dass die Fischereiverbände vermehrt Initiativen zur Zugänglichkeit der Standorte und zur Schaffung von Parkplätzen für Personen mit eingeschränkter Mobilität ergreifen. Dennoch bleiben in diesem Bereich noch viele Anstrengungen zu unternehmen.

### BESOIN D'INFOS ? CONSULTEZ LES SITES OFFICIELS !

Élections européennes, fédérales et régionales du 9 juin 2024 : <https://elections.fgov.be>

Élections communales et provinciales du 13 octobre 2024 : <https://electionslocales.wallonie.be>

Et pour aider les jeunes de 16 à 30 ans à comprendre les enjeux des élections multiples en 2024, le Forum des Jeunes a conçu un site web simple et pratique : <https://ressourceselections.be>



VÉRONIQUE BINET



© Adobe Stock

## Nouvelles mesures en faveur du vélo

Les avantages individuels et collectifs des déplacements à deux roues sont bien connus ! C'est pour booster ce mode de transport, idéal au printemps, que la Wallonie a pris un certain nombre de mesures. Parmi celles-ci, l'octroi d'une nouvelle prime à l'achat de vélo.

Pour rappel, deux types de primes existaient déjà :

- **la prime en faveur des particuliers** utilisant un vélo pour se rendre au travail ou pour rechercher de l'emploi, ou se déplaçant au quotidien avec un vélo-cargo ;
- **la prime vélo de service**, pour les employeurs et travailleurs indépendants qui achètent un vélo à des fins professionnelles.

Une troisième prime existe désormais. Il s'agit de la **prime vélo-cargo**, destinée aux personnes morales et aux travailleurs indépendants, investissant spécifiquement dans du matériel de cyclo-logistique (vélo, vélo-cargo ou remorque de vélo). Elle s'élève à 50 % du prix d'achat HTVA pour un maximum de **5 000 € par vélo**.

On estime que 25 à 40 % du fret urbain s'échange par vélo-cargo. Outre ses indéniables avantages écologiques, ce mode de transport représente un choix économiquement avantageux et un gain important d'efficacité pour les entreprises.

En 2023, ces primes ont été refinancées à hauteur d'1 million € pour les primes « citoyens » et de 500 000 € pour les autres. Bonne nouvelle si vous pensez investir dans un vélo !

Outre ces primes, on notera aussi la sélection de 116 projets d'équipements vélo sur les sites des hôpitaux et des campus de Wallonie, pour un budget total de 1,5 million €. Ainsi que l'augmentation de la subvention de Pro-Vélo, qui permettra notamment à cette asbl de promouvoir le Brevet du cycliste auprès des écoles et autres partenaires éducatifs.

Infos : <https://mobilite.wallonie.be>

## Ça bouge dans nos écoles !

150 écoles fondamentales maternelles et primaires ont été retenues pour participer à la cinquième édition de l'opération « Ose le vert, recrée ta cour ». Portée par Natagora et Good Planet, cette campagne vise à métamorphoser les cours de récréation et les espaces scolaires pour y inviter la nature. Les écoles lauréates bénéficieront ainsi d'un encadrement dans l'aménagement de leurs espaces scolaires extérieurs.

Par ailleurs, suite à l'appel lancé par BeWapp et Fost Plus, 52 écoles ont été sélectionnées en vue d'obtenir la labellisation « École plus propre ». Elles pourront bénéficier d'un accompagnement concret, d'un suivi personnalisé et d'un soutien financier pour améliorer leurs infrastructures de tri des déchets et de propreté. Lancée en 2019, cette campagne a déjà vu plus de 180 écoles tenter de relever le défi !

Infos : [www.oselevert.be](http://www.oselevert.be) - [www.bewapp.be](http://www.bewapp.be)



© Pexels - Allan Mas

4 000 km

de haies et/ou un million d'arbres plantés sur le territoire wallon en 2024, l'objectif du programme Yes we Plant ! est désormais largement atteint.

Retrouvez tous les détails de cet ambitieux projet sur [Wallonie.be](http://Wallonie.be) !





## Le tri des biodéchets obligatoire pour tous

Qu'il concerne des particuliers ou des professionnels, le tri des biodéchets en vue de leur valorisation est devenu obligatoire le 1<sup>er</sup> janvier 2024.

Pour la plupart des ménages, cette obligation n'entraîne pas de changements. En effet, la majorité des communes proposent déjà des solutions pour leur permettre d'assurer la gestion séparée des biodéchets : collectes en porte-à-porte, dépôt dans les points d'apports volontaires ou en recyparcs, compostage à domicile ou de quartiers...

Mais depuis ce début d'année, l'obligation de trier les biodéchets en vue de leur valorisation s'étend à l'ensemble des professionnels : entreprises privées et publiques, Horeca, écoles, hôpitaux, commerces alimentaires, communes, commerçants, etc. Tous sont donc tenus d'assurer un tri de qualité en amont, de trouver un collecteur agréé ou de valoriser eux-mêmes leurs biodéchets.



© Adobe Stock

TOUTES LES INFORMATIONS SUR LE TRI DES BIODÉCHETS, sa réglementation, ses modalités pratiques ainsi qu'une FAQ sont disponibles sur le site <http://environnement.wallonie.be>. Les sites [moinsdedechets.wallonie.be](http://moinsdedechets.wallonie.be) et <https://www.copidec.be> regorgent également d'informations et de conseils pour faire maigrir nos poubelles !

## Printemps au Naturel, des centaines d'actions pour la biodiversité !

L'humoriste Guihome annonce le retour de la campagne Printemps au Naturel d'Adalia 2.0.

Du 20 mars au 20 juin, des centaines d'actions en faveur de la biodiversité auront lieu en Wallonie. Cette année, c'est la thématique du « Jardin de demain » qui est mise à l'honneur. Un sujet qui, comme l'explique Guihome en vidéo, englobe des problématiques actuelles, en lien avec les changements climatiques, telles que celle des pollinisateurs ou encore de l'eau au jardin.

Informations : [www.printempsaunaturel.be](http://www.printempsaunaturel.be)



© PAN

## 380 projets pour préparer la forêt de demain

Soutenir les propriétaires forestiers dans la diversification de leurs pratiques pour s'adapter au changement climatique, c'est l'objectif du programme « Forêt résiliente », créé en 2021.

Le troisième appel à projets, lancé en mars 2023, a remporté un beau succès ; 380 projets, proposés par 253 propriétaires forestiers et concernant 700 hectares ont, en effet, été retenus.

Les propriétaires forestiers pourront bénéficier de 4 types de primes, encadrées par l'organisme Filière Bois Wallonie, en vue de permettre aux forêts wallonnes de continuer à assurer leurs nombreux services : production de bois de qualité, maintien de la biodiversité, protection des sols ou encore régulation du climat.

© Paveis - Ksenia-chernaya



## Célébrer le printemps avec une consommation circulaire !

Interroger ses besoins, prolonger l'usage, adopter la collaboration, favoriser le réemploi et la réparation, choisir des entreprises engagées et gérer ses déchets ; autant de gestes concrets pour une saison responsable... À découvrir sur le site de l'économie circulaire en Wallonie !

<https://economiecirculaire.wallonie.be>

GENEVIÈVE COSTES  
& HENRY HAMOIR

# LE SPW ET VOUS...

Avec ses 10 000 collaborateurs et collaboratrices, le Service public de Wallonie vous accompagne, depuis 15 ans, dans vos démarches et les différentes étapes qui jalonnent votre existence.

Nous sommes si proches de vous, mais nous connaissez-vous vraiment ?  
Pas encore ?

Découvrez qui se cache derrière ces trois lettres « SPW »... Une organisation en phase avec son temps, qui porte dans son ADN le sens du Service public et qui place l'humain au cœur de ses préoccupations.

Allez, venez ! On vous embarque...

DÉCOUVREZ, EN PAGES 24-25,  
LES TÉMOIGNAGES DE QUELQUES-UNS  
DES AGENTS QUI FONT VIVRE LE SPW...

# Et si nous faisons connaissance ?

SPW : ces trois initiales résonnent familièrement dans votre tête. Vous les avez certainement déjà entendues... Dans la bouche d'un proche, dans votre entourage professionnel, au hasard d'une conversation. Vous les avez vues aussi... Sur un véhicule, à l'entrée d'un bâtiment, dans un courrier. Mais savez-vous ce qu'elles signifient ?

SPW, c'est l'acronyme de Service public de Wallonie. « Mais oui ! », vous vous dites. « C'est la Région wallonne ! » Vous y êtes... mais pas tout à fait ! On confond souvent l'entité fédérée, la Région wallonne, née des réformes de l'État, et l'administration qui la sert.

## LE PLUS GROS EMPLOYEUR PUBLIC DE WALLONIE

Au sein de l'administration wallonne au sens large, qui emploie plus de 20 000 personnes, le SPW occupe une place centrale. Pour deux raisons majeures : l'importance de ses missions de Service public et celle de ses effectifs. À côté du SPW, on compte également différents organismes régionaux aux compétences diverses, comme nous le verrons plus loin.

L'équipage SPW est composé de quelque 10 000 hommes et femmes. Ce qui lui donne le statut de plus grand employeur public de Wallonie. Un chiffre stable depuis une dizaine d'années malgré l'accroissement de ses missions.

## UNE DIVERSITÉ DE PROFILS

En termes de personnel, le SPW, c'est aussi l'institution publique montrant la plus grande diversité de métiers : d'ouvriers — comme sur nos routes, nos écluses ou dans nos forêts — aux diplômés les plus spécialisés, avec des ingénieurs, des médecins, des juristes, des architectes, des archéologues, des informaticiens... Une palette de profils aussi bien administratifs que techniques, aussi bien généralistes que spécialistes.

Chaque année, pour compenser les départs et mises à la retraite, continuer à relever les défis inhérents à ses missions et répondre aux besoins de la population, le paquebot SPW embarque à son bord quelque 400 nouveaux agents. Des gens de tous diplômes, de tous métiers, de tous âges, qui ont envie de s'engager dans la Fonction publique pour diverses raisons : servir les citoyens et citoyennes de Wallonie, chercher du sens dans leur travail, travailler au sein d'équipes pluridisciplinaires, trouver un emploi stable, mieux concilier vie privée et vie professionnelle grâce à des dispositifs en matière de télétravail et à des aménagements de carrière...

## VOTRE TALENT AU SERVICE DE LA WALLONIE

Pour celles et ceux qui souhaitent nous rejoindre au sein du SPW ou s'investir dans un autre service de la Région wallonne, la direction « Talents Wallonie » propose régulièrement des emplois sur son site [talents.wallonie.be](https://talents.wallonie.be). Elle les invite également à déposer une candidature spontanée.

**Alors... Pourquoi pas vous ?** L'équipe de Talents Wallonie sillonne aussi notre région pour participer à des salons de l'emploi. L'occasion, pour elle, de rencontrer des étudiants, des demandeurs d'emploi et toute personne désireuse de réorienter sa carrière professionnelle.

**LE SPW VOUS DONNE RENDEZ-VOUS POUR SON JOBDAY, LE SAMEDI LE 16 MARS DANS SES BÂTIMENTS SITUÉS BOULEVARD DU NORD 8 À NAMUR (CAPNORD) INFORMEZ-VOUS SUR LE SITE [HTTPS://SPW.WALLONIE.BE](https://spw.wallonie.be)**



# Loin des stéréotypes...

Allons un peu plus loin... Quelles sont les valeurs qui nous animent ? Les lignes stratégiques que nous nous fixons ?

**SOYONS SINCÈRES...** Quand on vous dit fonctionnaire, administration, ministère... directement, spontanément, vous vous dites quoi ? Gratte-papier ? Rond de cuir ? Planqué ? Paperasserie ? Lourdeur administrative ? Lenteur ? Congés ? ... Des clichés qui ont la vie dure ! Car, la plupart du temps, bien éloignés de la réalité actuelle.

Bien sûr, le SPW n'est pas parfait ! Mais il s'inscrit, sans relâche, dans une démarche d'amélioration, de simplification et de numérisation pour répondre au mieux aux besoins de ses différents publics, tout en assurant des liens de proximité partout sur le territoire.





## DE L'AUTRE CÔTÉ DU CLICHÉ...

Par-delà les clichés que nous avons évoqués, il y a ces milliers de femmes et d'hommes qui œuvrent chaque jour pour faciliter la vie des Wallonnes et des Wallons, celle des entreprises, de nos communes, du secteur associatif.

Pas seulement dans les bureaux. Sur les routes aussi, les autoroutes, dans les forêts, les maisons éclusières, sur des chantiers de fouilles, dans les lieux de proximité comme les Espaces Wallonie, les guichets logement, énergie ou fiscalité, au bout de la ligne 1718 ou encore aux côtés des structures d'action sociale...

Car le SPW, sur le terrain, c'est la gestion permanente, nuit et jour, et par tous les temps, de 877 km d'autoroutes, de 6 973 km de routes, de 2 305 km de pistes cyclables le long des voiries, de plus de 1 500 km de RAVeL ou encore de 770 km de voies navigables.

C'est aussi l'entretien de milliers d'ouvrages d'art : des ponts, des tunnels, des viaducs, des écluses, des barrages, des ascenseurs à bateaux... C'est encore la gestion durable de 276 000 hectares de forêts !

Le SPW, ce sont surtout des hommes et des femmes impliqués, qui portent dans leur ADN le sens du Service public, entendez, service au public.

## RESPONSABLE ET EN PHASE AVEC SON TEMPS

Dans le contexte difficile des crises successives qui nous ont tous frappés de plein fouet, le SPW a toujours essayé de maintenir le cap : celui d'être au plus près des citoyens, et en particulier de ses publics les plus fragiles. Par exemple, en venant en aide à ceux qui se trouvent dans une situation de précarité, en accompagnant les personnes sinistrées suite à des catastrophes naturelles, en favorisant l'intégration des personnes étrangères ou réfugiées, ou encore en luttant contre la fracture numérique et les discriminations. Bref, en mettant l'humain au cœur de ses préoccupations.

Par ailleurs, bien conscient des enjeux environnementaux, le SPW a à cœur de promouvoir les objectifs de développement durable. Il s'engage à pratiquer, en son sein, la sobriété pour une transition durable, notamment avec une stratégie immobilière destinée à répondre aux grands enjeux actuels, visant à la fois à réduire son empreinte carbone et à offrir à son personnel des espaces compatibles avec les nouveaux modes d'organisation du travail. Les maîtres mots étant performance énergétique, mobilité, modularité et bien-être des travailleurs.

## NOS COMPÉTENCES EN QUELQUES CHIFFRES

**7 850 km**  
de routes et d'autoroutes

**2 305 km**  
de pistes cyclables

**plus de 1 500 km**  
de RAVeL

**770 km**  
de voies navigables

**276 000 hectares**  
de forêts !

**5 583**  
ouvrages d'art

Enfin, tourné vers l'avenir, **le SPW se veut innovant, moderne, en mouvement, ouvert** aux autres, aux partenariats et à la réflexion.

# À votre service, messieurs dames !

Comme un ado, le SPW, âgé de 15 ans, n'a pas encore achevé toute sa croissance. Il se voit progressivement attribuer de nouvelles compétences. Et c'est avec plein d'enthousiasme et d'énergie, qu'il s'évertue à revendiquer, haut et fort, sa charge du plus grand serviteur de la Wallonie.

Le Service public de Wallonie, c'est une administration relativement jeune puisqu'elle vient de célébrer son quinzième anniversaire. Mais, en réalité, il faut remonter le temps jusqu'en 1983 pour retrouver les premières traces de l'administration wallonne. **Faisons un peu d'histoire...**

## EN PLEINE CROISSANCE...

Depuis 1970, date de sa création, la Région wallonne, ou encore la Wallonie, a vu le champ de ses compétences s'accroître considérablement. Liées au territoire, elles concernent aujourd'hui l'économie, l'emploi, la formation, la recherche, le commerce extérieur, le logement, l'action sociale, la santé, l'aide aux personnes, la famille, les allocations

familiales, l'aménagement du territoire, les travaux publics, les transports, la mobilité, l'énergie, les pouvoirs locaux, les infrastructures sportives, le tourisme, l'environnement, l'eau, l'agriculture, la rénovation rurale, la conservation de la nature et les relations internationales dans le cadre des matières régionales. Excusez du peu. Et son portefeuille de compétences pourrait de nouveau gonfler dans les années à venir, en fonction des décideurs politiques du nord comme du sud du pays. Rappelons que la Wallonie exerce encore aujourd'hui une partie de ses compétences sur le territoire de la Communauté germanophone.

## ...REMONTONS LE TEMPS

La Région wallonne est créée dans les textes en 1970.

1970

1980  
Naissance sur le terrain avec la mise en place des institutions régionales, Conseil et Exécutif.

1983  
La Région dispose réellement d'une administration. Son nom ? Le ministère de la Région wallonne (MRW).

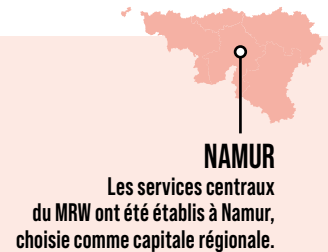
1989  
Création du ministère wallon de l'Équipement et des Transports (MET)

2006  
Le Gouvernement initie une profonde réforme de son administration afin de renforcer la qualité et l'efficacité des services, et de mieux répondre aux nouvelles exigences de la société.

2008  
Les deux ministères (MRW et MET) fusionnent pour donner naissance au Service public de Wallonie (SPW).

La loi spéciale du 8 août 1980 des réformes institutionnelles donne la base légale nécessaire au transfert du personnel de l'administration centrale vers les Communautés et Régions. La nouvelle administration wallonne se doit alors de disposer d'un personnel lui permettant d'exercer pleinement ses compétences.

## LA MUTATION



## AUTRES ACTEURS PUBLICS WALLONS

Vous connaissez sûrement d'autres organismes publics régionaux. On peut citer l'AViQ (Agence wallonne pour une vie de qualité), le FORem (Office wallon de la formation professionnelle et de l'emploi), la SWDE (Société wallonne des eaux) ou encore l'IFAPME (Institut wallon de formation en alternance et des indépendants et petites et moyennes entreprises), pour n'en citer que quelques-uns. Au nombre de 39, ces autres acteurs wallons offrent des services variés dans différents domaines, qu'il s'agisse de la santé, du tourisme, du numérique, de l'emploi, du développement économique, de la recherche agronomique, de la gestion de l'eau, de la sécurité routière...

## LES BRAS DE LA WALLONIE

Ces compétences importantes dans votre quotidien sont mises en œuvre par le Gouvernement wallon, secondé par l'administration wallonne. Une administration wallonne qui, rappelons-le, ne se résume pas au seul Service public de Wallonie (voir encart p. 22).

## L'ÉPAULE DU GOUVERNEMENT

Dans cette galaxie administrative, le Service public de Wallonie occupe, par l'importance de ses missions et de ses effectifs, une place prépondérante, pour ne pas dire centrale.

Véritable partenaire du Gouvernement wallon avec qui il conclut un engagement appelé *contrat d'administration*, le SPW exerce deux missions fondamentales. D'abord, il apporte son expertise au Gouvernement, il l'éclaire quand il est sollicité et l'accompagne dans ses prises de décision.

Ensuite, le SPW concrétise, au travers de ses différentes entités, les politiques initiées par le Gouvernement en exerçant les missions d'intérêt général qu'il

lui confie. Ces missions sont multiples, elles portent sur de nombreux domaines d'activités qui touchent le quotidien de tous ses usagers. Des matières parfois méconnues.

## À VOS CÔTÉS

Il faut imaginer tout ce que l'action publique du SPW peut recouvrir. Comme gardien du patrimoine naturel et rural de Wallonie dont elle assure la sauvegarde pour les générations futures. Comme surveillant de l'environnement et du bien-être animal. Responsable des voies terrestres et fluviales. Protecteur et conservateur du patrimoine immobilier. Acteur du réaménagement de sites, de la rénovation et de la revitalisation urbaines. Gardien de la qualité de l'habitat. Promoteur des énergies de sources renouvelables. Garant des libertés publiques et de la démocratie locale. Percepteur des impôts et des taxes relevant des compétences de la Wallonie...

Sans parler d'aides à l'emploi et à la formation professionnelle, du soutien à la recherche et aux entreprises, de subventions dans le secteur social et de la petite

enfance, ou encore de primes en matière d'habitation et d'énergie, sans oublier les permis d'urbanisme, d'environnement, de pêche ou encore le permis de conduire...

Bref, de nombreux aspects du quotidien de chaque Wallonne et de chaque Wallon, et ce, sans qu'ils en soient toujours conscients.

## DES PIEDS PARTOUT...

En couvrant l'ensemble de la Wallonie, le SPW montre un ancrage territorial extrêmement fort. Bien entendu, Namur, la capitale, héberge grand nombre de ses services, mais, partout sur le territoire, de Tournai à Verviers, de Wavre à Arlon, le SPW dispose de différentes antennes lui permettant d'être au plus près des besoins de ses usagers.

Vous le constatez, par l'étendue de ses compétences et par sa proximité, le SPW, c'est le service au cœur de la vie de tous les citoyens de Wallonie, des entreprises, des collectivités et du secteur non marchand pour les accompagner et les aider dans leurs démarches.



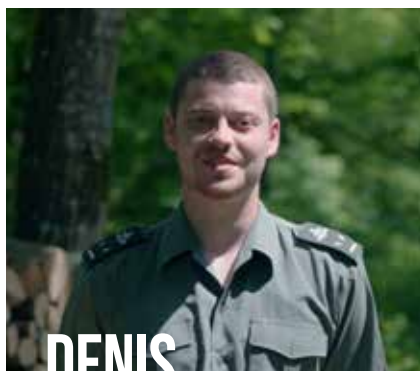
# LE SERVICE PUBLIC LEUR VA SI BIEN !

Ils travaillent sur nos routes, nos ouvrages, en matière d'agriculture, d'environnement, de patrimoine, de sélection, d'action sociale, d'économie, d'emploi, de recherche, de finances, ou encore au pôle digital, au Centre de crise... Ils témoignent de ce qui les séduit et les anime dans l'exercice de leurs missions.



**VINCENT,**

**INGÉNIEUR À LA DIRECTION DES BARRAGES-RÉSEROIRS (SPW Mobilité et Infrastructures) :** *Après avoir travaillé plus de 10 ans dans le privé, j'ai rejoint le Service public pour donner du sens et de l'autonomie à mon travail au quotidien dans un domaine technique qui me passionne. Ce qui me plaît, c'est le travail en équipe, c'est un art de travailler.*



**DENIS,**

**AGENT FORESTIER AU DÉPARTEMENT NATURE ET FORÊTS (SPW Agriculture, Ressources naturelles et Environnement) :** *L'importance pour moi d'exercer un métier comme le mien, c'est d'œuvrer à la protection de la nature et d'avoir un impact pour la société future. Essayer de donner une chance à notre société de pouvoir exister encore pendant de nombreuses années pour les générations futures.*



**MÉLANIE,**

**CHEFFE DE PROJET À LA DIRECTION DE LA POLITIQUE ÉCONOMIQUE (SPW Économie, Emploi, Recherche) :** *Mon métier a beaucoup de sens pour moi car il contribue à répondre à des défis sociétaux vraiment prégnants. Ce qui me plaît, c'est de travailler pour la transition des acteurs économiques de la société, c'est d'avoir un impact ; et c'est ce qui me donne l'envie de me lever tous les matins. J'apprécie aussi de pouvoir trouver un équilibre entre vie privée et vie professionnelle.*



**ANDRÉ,**

**INGÉNIEUR EN CONSTRUCTION DANS UNE RÉGIE ROUTIÈRE (SPW Mobilité et Infrastructures) :** *Notre travail au quotidien se fait au profit des citoyens et citoyennes de Wallonie. Nous participons concrètement à l'amélioration du réseau routier pour la sécurité de l'ensemble des usagers de la voirie, qu'il s'agisse de cyclistes, de piétons ou d'automobilistes.*



**ÉVELYNE,**

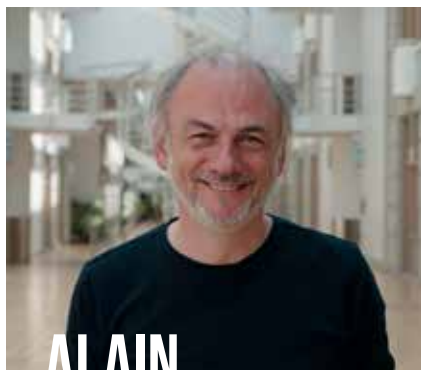
**GUIDE À L'ARCHÉOFORUM DE LIÈGE (SPW Territoire, Logement, Patrimoine, Énergie) :** *Ce que j'aime dans le Service public, c'est le contact et le service au citoyen. Enseignante de formation, j'avais déjà l'envie d'aller vers les autres ; cette envie ne m'a jamais quittée, et le Service public me permet d'être au service des gens.*



**CATHERINE,**

**CHEFFE DE PROJET AU SPW ÉCONOMIE, EMPLOI, RECHERCHE :** *J'aime à dire que j'ai l'âme du Service public. Travailler dans une entreprise qui cherche le profit absolu, très peu pour moi... Ici, le profit, il est d'abord humain, et après 25 ans de carrière, je peux dire que je suis au bon endroit et en accord avec mes valeurs.*





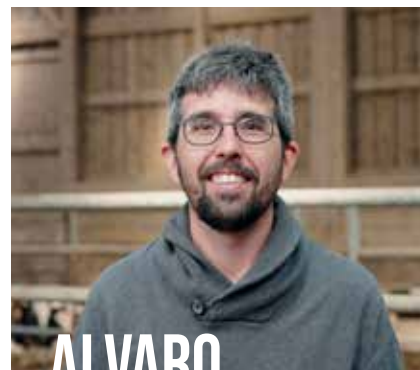
## ALAIN,

**EXPERT EN INNOVATION AU SPW DIGITAL (SPW Secrétariat général) :** *Le Service public, c'est un bel endroit pour rencontrer des collègues, des métiers, des professions, des profils différents : je peux travailler avec un garde forestier, un ouvrier de chantier, un gestionnaire de projet... C'est ça que j'adore, rencontrer des gens différents. Mais c'est aussi un endroit où on sait pourquoi on travaille ; quand des proches ou des amis me demandent ce que je fais, je réponds que je travaille pour eux en fait. Je travaille pour vous. Les valeurs qui me sont chères dans le Service public, c'est évidemment le service au citoyen, la transparence de nos démarches, l'autonomie qu'on nous donne, mais c'est avant tout l'empathie, la compréhension de l'autre, qu'il s'agisse de mes collaborateurs ou des citoyens.*



## PAULINE,

**GESTIONNAIRE DE SUBVENTIONS EN INFRASTRUCTURES (SPW Intérieur et Action sociale) :** *Avant d'entrer au SPW, j'avais quelques a priori, comme peuvent en avoir ceux qui n'y sont pas, mais en fait, j'ai été très agréablement surprise par le dynamisme et la variété des fonctions. Si j'ai souhaité rejoindre la Fonction publique, c'est pour trouver un meilleur équilibre entre ma vie privée et ma vie professionnelle, mais également pour trouver plus de sens à mon métier. Personnellement, je contribue à financer les infrastructures de crèches et à ouvrir ainsi des places d'accueil pour les enfants.*



## ALVARO,

**EXPERT EN POLITIQUE AGRICOLE COMMUNE (SPW Agriculture, Ressources naturelles et Environnement) :** *Au SPW, il y a une très bonne politique en matière de télétravail et d'aménagement du temps de travail, notamment pour garder les enfants. Nous avons aussi des domaines d'expertise très pointus : ça passe des barrages hydrauliques, à l'agriculture en passant par l'immobilier, la Fiscalité... Et j'apprécie particulièrement la collaboration avec ces différents métiers dans le cadre de ma mission. En tant que Service public, nous devons donner aux citoyens les réponses dont ils ont besoin, nous sommes donc orientés usagers, et c'est cette notion de résultat qui me plaît dans mon métier.*



## SARAH,

**CHARGÉE DE SÉLECTION À TALENTS WALLONIE (SPW Secrétariat général) :** *C'est important pour moi de travailler au Service public parce que c'est contribuer à la collectivité, au bien commun, au bien-être de nos concitoyens et de nos enfants. Et c'est pour moi très valorisant d'avoir cette contribution dans mon travail au quotidien.*



## FRÉDÉRIQUE,

**CHARGÉE DU TRAITEMENT DES MAILS DES CONTRIBUABLES AU SPW FINANCES :** *Pour moi, le Service public, c'est vraiment aider les gens. Dans mon travail, je renseigne et j'aide les contribuables, notamment dans les démarches qu'ils doivent effectuer. Et en fin de journée, je peux me dire que, oui, j'ai aidé pas mal de gens.*



## STÉPHANIE,

**CHARGÉE DE COMMUNICATION AU CENTRE RÉGIONAL DE CRISE :** *Ce qui m'a toujours animée, c'est le sens du Service public, de l'information au public. C'est de me rendre utile au public. Et dans la communication de crise, plus que jamais, c'est une nécessité d'informer au bon moment, avec les mots appropriés, dans des situations d'urgence ou de crise.*

# VERVIERS, VILLE CONVIVIALE

C'est en novembre 2023 que les Verviétois ont inauguré leur toute nouvelle place Verte. Tout comme la récente rénovation du parc Fabiola et du square Chic-Chac, l'embellissement de ces installations s'inscrit dans l'ambitieux projet « Verviers ville conviviale ».

Grâce au réaménagement total des installations urbaines et des voiries du centre-ville (parcs, fontaines, places, aires de jeux...), ce projet de revitalisation urbaine, soutenu par le Fonds européen de développement régional (FEDER), se focalise sur l'accessibilité et la convivialité pour rendre aux espaces publics leur vocation de détente et de rencontre.

Entamées en 2019, les différentes phases de la revitalisation urbaine de la ville, privilégiant, notamment, la réfection des voiries reliant le Grand Théâtre, la place Verte et la place du Martyr, et l'embellissement des places elles-mêmes, ont revalorisé l'attractivité urbaine d'une ville marquée par un déclin économique. Elles ont également relié le cœur historique de la ville à la Vesdre et à ses quais.



**BUDGET ACTUEL ENTRE 2019 ET 2024**

(la place du Martyr étant toujours en chantier) :

**3 100 504 € à charge du FEDER**

**4 007 169 € à charge de la Wallonie**



La polyvalence des espaces rénovés, propices à l'organisation de grands événements autant qu'à une fréquentation quotidienne, a rapidement permis aux Verviétois de se réapproprier leur ville, comme en témoigne l'importante fréquentation de la plaine de jeux du parc Fabiola.

Florence Rittweger, directrice du département technique de la Ville, espère que le succès de cette revitalisation, soutenue par des fonds publics, jouera son rôle d'exemplarité en entraînant une implication des acteurs privés pour continuer à faire de Verviers une ville où il fait bon vivre !

# RACYNES

Lutter contre l'exclusion sociale et favoriser la transition écologique, ce sont les deux valeurs phares de Racynes, une asbl soutenue par le Fonds social européen (FSE) depuis 2016.

C'est à Dupeye, dans sa ferme d'animation où s'ébattent des poules, des ânes et des lapins, que Racynes lutte contre le décrochage scolaire de jeunes de 15 à 24 ans et mène des actions d'insertion sociale visant un public très diversifié : adultes en situation d'exclusion, de précarité ou de handicap. L'asbl propose également un service de logement social ainsi qu'une épicerie et un restaurant social, conçus au départ d'une roulotte à soupe.

Ateliers cuisine, numérique ou couture, entretien du potager et d'espaces naturels, marche et sorties culturelles font partie des nombreuses activités proposées aux bénéficiaires par une équipe toujours à l'écoute de leurs besoins spécifiques. L'objectif ? Favoriser la vie communautaire, encourager l'autonomie ou évaluer les opportunités de formation professionnelle.



© Racynes

Alexandre Carlier, directeur de Racynes, souligne l'importance de la création de lien, fil rouge de l'ensemble des actions menées par une asbl qui collabore également étroitement avec d'autres acteurs de l'inclusion sociale afin d'offrir aux bénéficiaires un maximum de chances d'autonomie et d'épanouissement.

L'asbl accueille quotidiennement entre 8 et 15 personnes. Son budget est de 409 321 €, dont 204 660 € pris en charge par le FSE+.

Infos : <https://racynes.be>

Atelier de calligraphie



© Office du Tourisme de Libin

Des bouquinerie  
généralistes ou  
spécialisées sur les thèmes  
les plus divers



© Mathieu Pêcheur

ÉVELYNE DUBUISSON

# LE VILLAGE DU LIVRE DE REDU FÊTE SES 40 ANS !

Week-end de Pâques 1984, Redu se réveille envahi par des livres... Il y en a partout, dans les granges et les étables abandonnées, sur les trottoirs, dans les échoppes plantées pour l'occasion au coin des rues. C'est la première fois qu'un grand marché du livre rare et d'occasion est organisé en Ardenne belge. Et c'est un succès ! En trois jours, près de 15 000 visiteurs répondent à l'invitation ! Le Village du Livre de Redu est né...

## MINI-REDU, UN PRÉLUDE AUX FESTIVITÉS

Plongé dans un écrin de verdure, Redu permet également de découvrir de nombreuses promenades tout au long de l'année. Depuis l'automne dernier, le Village du Livre de Redu propose, en outre, une activité originale : le parcours Mini-Redu, une chasse au trésor d'1,5 km à la recherche des plus petits habitants de Redu. Permettant de découvrir les 4 coins du village de façon ludique et gratuite, ce parcours, composé de 19 tableaux, met en scène des figurines miniatures à l'échelle 1:87 dans des histoires du quotidien, des aventures de randonnée, de la magie, de la lecture, des explorations galactiques, et bien d'autres surprises à découvrir grâce à un carnet de route. Pour le plaisir des petits et des grands !

## UN MONOPOLY POUR LES 40 ANS

Comme chaque année, la Fête du livre aura lieu le week-end de Pâques (du 30 mars au 1<sup>er</sup> avril). Artisans locaux et exposants professionnels vous donnent rendez-vous à Redu, transformé pour l'occasion en piétonnier. 40 exposants

libraires, des auteurs, des ateliers créatifs autour des métiers du livre et des animations musicales vous attendent !

Cette traditionnelle Fête du livre sera l'occasion de découvrir le *Monopoly Redu, Village du livre et de l'espace*, créé pour les 40 ans du village. Cette édition, spéciale et limitée, comprendra un plateau de jeu avec 40 cases, des cartes Chance, Caisse de communauté et des billets personnalisés grâce à des lieux, des rues, des anecdotes et des extraits de l'histoire du village. Pour concrétiser le projet, l'asbl Redu, le Village du Livre s'est adjoint le concours de deux artistes : Palix et Xavier Al Charif. Les 2 000 exemplaires, édités en français-néerlandais, seront commercialisés dans différents commerces locaux.

À découvrir également, la nouvelle promenade poétique « Joie de Livres », un parcours d'une vingtaine de poèmes joyeux en français et en néerlandais, qui sera inauguré le 27 avril.

**Infos :** Office du Tourisme de Libin, place de l'Esro 60, 6890 Redu - 061 65 66 99 - <https://visitwallonia.be>

**TENTEZ DE REMPORTEZ vos entrées pour une activité à Redu ou à proximité, grâce à notre concours p. 35.**



Mini-Redu © Xavier Al Charif

**AUJOURD'HUI, DÉCOUVRIR REDU, c'est arpenter 2 kilomètres de rayonnages proposés par les 12 bouquinerie généralistes ou spécialisées sur les thèmes les plus divers : nature, astronomie, histoire, voyage, musique, archéologie, livres pour enfants et bandes dessinées. C'est également pousser la porte d'un fabricant de papier à l'ancienne, d'un relieur, d'un calligraphe, d'une micro-ferme en permaculture... Celle du très étonnant Mudia (Musée didactique d'art de Redu) ou celle de la Maison des Laines (Centre de ressources et services sur la laine et ses métiers). Au total, Redu compte quelque quarante commerces dont plusieurs établissements de restauration, auxquels s'ajoute une belle offre d'hébergements.**

# JEANNE VERCHEVAL, UN ENGAGEMENT AU FÉMININ

« Je suis féministe, femme de gauche, wallonne de cœur. Mon féminisme participe à la lutte des classes » : en quelques mots, le portrait de Jeanne Vercheval est dressé. Par elle-même. Car à 84 ans, elle n'a rien perdu de ses convictions. *Vivre la Wallonie* l'a rencontrée chez elle, à La Louvière, pour revenir sur ses combats, notamment pour la cause des femmes, qui lui ont valu d'être nommée, en septembre dernier, commandeur du Mérite wallon.



C'était après la grande grève de '60. Les avancées sociales obtenues après la guerre étaient menacées, le droit de grève était remis en cause. La période était anxiogène...

L'accueil de Jeanne et de son mari est chaleureux. Jeanne revient sur les luttes qu'elle a menées à une époque où le féminisme était loin d'être une évidence. Elle relève les inégalités qui persistent et les causes qui la touchent en 2023 : la situation à Gaza, le manque de reconnaissance de métiers essentiels où les femmes sont majoritaires... « Mais je parle, je parle... Comment allez-vous vous y retrouver dans tout ça ? » dit-elle plusieurs fois.

Jeanne Vervoort, de son nom de jeune fille, a démarré la vie professionnelle en coiffure, à l'âge de 14 ans. « À l'époque, dans mon milieu, les filles ne faisaient pas d'études ». Elle sera réassortisseuse, employée, ouvrière, mais aussi coéditrice et rédactrice de la revue féministe *Voyelles*, éditrice des Archives de Wallonie... Mariée à Georges Vercheval, photographe, elle le seconde à la direction du musée de la Photographie qu'il a fondé à Charleroi. Elle a eu deux enfants, et est deux fois grand-mère et cinq fois arrière-grand-mère. Mais cette distinction, c'est à ses combats menés pour la défense des droits des femmes qu'elle la doit.

Photo prise à Manage, en 1975 (J. Vercheval est la 3<sup>e</sup> en partant de la gauche)  
© Jeanne Vercheval





### COMMANDEUR DU MÉRITE WALLON.

Estimant que « Mme Vercheval fait partie de ces personnalités d'exception qui laissent leur trace dans l'Histoire. Elle a contribué à changer le cours des choses. En Wallonie et en Belgique, elle a joué un rôle majeur dans l'émancipation des femmes », en septembre 2023, le Gouvernement wallon l'a élevée au rang de commandeur du mérite wallon.

#### VLW - COMMENT DEVIENT-ON UNE MILITANTE ?

**J.V. :** « J'ai commencé ma vie de militante dans les années soixante, à la faveur de rencontres. C'était après la grande grève de '60. Les avancées sociales obtenues après la guerre étaient menacées, le droit de grève était remis en cause. La période était anxiogène : guerre d'Algérie, indépendance du Congo, construction du mur de Berlin, menaces nucléaires sur fond de guerre froide... »

#### VLW - ET COMMENT ÊTES-VOUS DEVENUE UNE MILITANTE FÉMINISTE ?

**J.V. :** « En mars 1970, nous découvrons, via une émission de la RTB, l'action des Dolle Mina (NDLR : groupe féministe inspiré de son homologue néerlandais) qui, au sein d'une compagnie d'assurances anversoise, revendiquaient, pour les femmes, le droit au cancer du poumon et, dans la foulée, un salaire identique à celui de leurs collègues. La cigarette autorisée pour les hommes leur était interdite et leurs salaires étaient à 70 % des salaires masculins. Séduites par leur façon de formuler la revendication d'égalité, nous décidons, avec quelques amies et collègues de travail, de les rejoindre. C'est à la suite de cette rencontre que nous créons les « Marie Mineur », du nom d'une féministe wallonne qui, au XIX<sup>e</sup> siècle, défendait les droits des femmes et des enfants. Notre militantisme nous menait aux entrées des usines et portait sur l'égalité des salaires et sur la présence des femmes dans les délégations syndicales... »

#### VLW - DU FÉMINISME À LA LUTTE POUR LA DÉPENALISATION DE L'AVORTEMENT, IL N'Y AVAIT QU'UN PAS ?

**J.V. :** « Un an plus tôt, j'avais conduit à l'hôpital une voisine qui faisait une forte hémorragie à la suite d'un avortement. Ça avait failli lui coûter la vie. De nouveau enceinte, elle nous avait entendues à la radio et sollicitait notre aide. En 1971, le corps d'une jeune femme, mère de deux enfants, avait été retrouvé sur une décharge dans la région de Charleroi. Victime d'un avortement clandestin.

Les Marie Mineur décident alors de sortir l'avortement de la clandestinité. Avec l'aide des Dolle Mina, nous créons une filière vers la Hollande. Nous distribuons des tracts sur les marchés mettant en garde quant aux dangers de l'avortement clandestin. Et nous nous engageons à aider les femmes à avorter dans de meilleures conditions.

En janvier 1973, l'arrestation du Dr Peers (NDLR : un médecin qui acceptait de pratiquer des avortements) mobilise des milliers de personnes. Les féministes sont en première ligne. Il est libéré au bout d'un mois. En juillet, le Sénat approuve la vente de contraceptifs, mais le droit à l'IVG ne sera acquis, et partiellement..., que 17 ans plus tard. »

#### VLW - 50 ANS PLUS TARD, FAUT-IL ENCORE SE BATTRE ? QUEL MESSAGE VOUDRIEZ-VOUS FAIRE PASSER À DES JEUNES FEMMES ?

**J.V. :** « Aujourd'hui, il faut plus que jamais se battre contre l'extrême droite qui s'installe en Europe et menace les droits acquis. Le droit à l'avortement recule. La pauvreté s'installe, et les femmes sont les plus touchées. Le machisme ordinaire fait partie du quotidien. À la maison, le partage des tâches familiales n'est toujours pas acquis. Le travail des femmes n'est pas assez reconnu, respecté, valorisé. Aux jeunes femmes je recommande : « Surtout, restez vigilantes et ne laissez personne vous manquer de respect ! »



Le travail des femmes n'est pas assez reconnu, respecté, valorisé. Aux jeunes femmes je recommande : « Surtout, restez vigilantes et ne laissez personne vous manquer de respect ! »



© Ilon Saint-Jacques

## Champagne, Rémy Dermien !

**Ce jeune Namurois de 17 ans a été sacré Meilleur sommelier junior 2023 pour les vins de Champagne.**

Il en a certainement bu, des bulles, mais il a surtout beaucoup bossé, Rémy Dermien. Pour connaître la vigne, les cépages, tout ce qui touche le vin en général. Et son travail a porté ses fruits, puisqu'il a reçu le titre de meilleur sommelier junior 2023 à l'occasion d'un concours organisé à l'Horeca Expo de Gand. L'élève de 6<sup>e</sup> année de technique Hôtellerie à l'Ilon Saint-Jacques de Namur a devancé tous ses concurrents provenant de sept écoles hôtelières du pays.

Le jury, chargé de sélectionner le lauréat sur la base de ses connaissances théoriques et pratiques, est tombé sous le charme du jeune Namurois lors de l'épreuve de la dégustation, appréciant, en plus de ses connaissances, son humour et sa joie de vivre. Des qualités indéniables qui feront de lui « un futur sommelier particulièrement prometteur » !

Rémy Dermien, qui se verrait bien entamer une carrière dans le secteur de l'horeca, pourra approfondir ses connaissances grâce au prix qu'il a reçu : un voyage en Champagne à l'invitation du Comité Champagne !

## Julien Deneyer, un record sur l'Enduroman !

**Le Namurois Julien Deneyer est entré dans l'histoire de l'Enduroman, en relevant le défi, tant physique que mental, de ce véritable triathlon de l'extrême.**

Ce triathlon en solitaire, reliant Londres à Paris, enchaîne 140 km de course à pied, de la capitale anglaise à Douvres ; puis 40 à 60 km de nage (suivant les courants) pour traverser la Manche ; et enfin, 300 km de vélo pour rallier l'Arc de Triomphe.

Après 49 h 23 de course — 16 h 53 de course à pied, 13 h 43 de nage et 13 h 31 de vélo avec deux transitions très courtes — cet ophtalmologue de 39 ans a battu d'une minute le précédent record détenu par un Français.

Après un premier échec en 2018, Julien Deneyer était revenu sur l'Enduroman en 2019 pour y établir le record de l'épreuve en 52 h 30, améliorant ainsi le record précédent de 7 heures. Mais, cinq jours plus tard, son chrono était battu par un Indien. Après une nouvelle tentative en 2022, avortée en raison des conditions météorologiques, il a, cette fois, terminé l'épreuve avec succès.



© Belga



© Belga

## Michaël Labro, au sommet du macaron !

**Le patron liégeois de la société PMSweet à Oupeye a été désigné Manager belge francophone de l'année 2023 par le magazine Trends-Tendances, en collaboration avec Canal Z.**

Selon la littérature, le premier macaron aurait vu le jour au XVI<sup>e</sup> siècle. Et selon la légende, sa forme ronde proviendrait du nombril d'un moine qui avait pris l'habitude de pétrir la pâte d'amandes, torse nu ! Imaginez-le, épuisé par le travail, tombant ventre en avant et laissant la trace de son ombilic sur la pâte !

Quelle que soit la véracité de la légende, Michaël Labro, le néo-manager francophone de l'année 2023, ne se prend certainement pas pour le nombril du monde. Malgré son titre de « roi du macaron » hérité de toute la presse depuis qu'il a reçu les lauriers tant convoités. Et pourtant, il a de quoi être fier ! À peine âgé de 30 ans, le Serésien est devenu, avec ses deux associés, le numéro 1 mondial du macaron ! Son entreprise PMSweet, implantée à Oupeye, emploie actuellement 350 personnes et produit pas moins de 700 000 macarons par jour. Une production qui devrait prochainement passer la barre du million, puisque l'entreprise va déménager à Thimister, dans des installations flambant neuves d'une superficie de 17 000 m<sup>2</sup>.



© Éditions Denoël

## Sophie Vandevuegle, écrivaine engagée !

**DÉJÀ PRIMÉE POUR UNE NOUVELLE EN 2021, CETTE AUTEURE TOURNAISIENNE NÉE EN 1998 A VU SON PREMIER ROMAN COURONNÉ DU PRIX FINTRO, QUI RÉCOMPENSE DE JEUNES ARTISTES DE 18 À 32 ANS, BELGES OU RÉSIDANT EN BELGIQUE.**

Sophie Vandevuegle s'était déjà distinguée deux ans plus tôt, en obtenant le Prix Jeunes Audiberti 2021 de la ville d'Antibes, pour sa nouvelle *D'une nuit l'autre*, qui abordait la condition animale. Elle voit une nouvelle fois son talent reconnu avec le Prix Fintro 2023, qui lui a été décerné dans la catégorie « Littérature francophone » pour *Feu le vieux Monde*.

Ce premier roman campe la vision d'un monde en guerre contre les grands feux, conséquences de la canicule, faisant ainsi écho à des thématiques climatiques d'actualité et d'avenir, avec en filigrane, une interrogation sur le respect du vivant.

Le roman *Feu le vieux Monde* est paru aux Éditions Denoël. La nouvelle *D'une nuit l'autre* est consultable en ligne sur le site <https://prixjeuneaudiberti.com/laureat-2021>



© J. Van Belle - WBI

## Igor Dieryck : 24 ans et déjà une impressionnante carte de visite !

**Ce jeune créateur wallon, originaire de Messancy, a fait sensation en octobre dernier au Festival d'Hyères, destiné aux jeunes professionnels de la mode, de la photographie et des accessoires.**

Diplômé de l'Académie royale des beaux-arts d'Anvers, ce designer junior « prêt à porter homme » de la maison Hermès était venu présenter sa collection originale « Yessir », qui réinvente l'uniforme hôtelier à partir de matériaux durables. Avec elle, il a remporté le Prix du jury Première Vision, le Prix 19M des métiers d'art, décerné par Chanel, et le Prix du public.

Coupes impeccables, modernité, justesse... ses créations s'inspirent de son expérience de réceptionniste dans un hôtel où il travaillait, chaque été, comme étudiant. Il aime aussi associer le « surréalisme à la belge », tout en conservant de la rigueur, ce qui lui vaut, dans la presse de mode, d'être déjà comparé à de très grands créateurs.

Sa précédente collection s'appelait Wallifornie... Gageons qu'il portera haut les couleurs de la Wallonie dans les années à venir.

VÉRONIQUE BINET, GENEVIÈVE COSTES,  
CÉLINE DEREUME, ÉVELYNE DUBUISSON  
ET VALÉRIE PUTZEYS



© CBT - Arnaud Stiquet

## BALADES DANS LES PARCS ET JARDINS DE WALLONIE

Notre région recèle de nombreux parcs et jardins labellisés « Parcs et Jardins de Wallonie ». Certains sont dits remarquables, voire exceptionnels. Nous vous proposons d'en découvrir quelques-uns en suivant, comme fil de notre promenade, certains de nos plus beaux châteaux.

Les « Parcs et Jardins de Wallonie » sont présentés sur [www.pajawa.be](http://www.pajawa.be)

### Le parc romantique du château d'Attre

Ce magnifique château, situé à Brugelette (Hainaut), est l'un des plus authentiques témoins du XVIII<sup>e</sup> siècle en Belgique. Il a été construit en 1752 par le comte de Gomegnies, sur les fondations d'un autre plus ancien.

Au cœur d'un domaine de 17 hectares délimité par la Dendre, son parc, classé comme Jardin exceptionnel, a été redessiné dans un style romantique, à l'anglaise. Il abrite un colombier du XVII<sup>e</sup> siècle, vestige de l'ancien château ; la « Tour Vignou », moyenâgeuse et objet d'une légende ; un chalet suisse ;

un pavillon des bains de style néoclassique du début du XIX<sup>e</sup> siècle... Et une curiosité particulièrement atypique, Le Rocher : construction artificielle du XVIII<sup>e</sup> siècle de goût pré-romantique, qui servait d'observatoire pour la chasse.

Le château et/ou le parc sont accessibles d'avril à octobre les dimanches et jours fériés de 14 à 18 heures, et les samedis en juillet-août. Un audioguide est disponible gratuitement en ligne, dans une version adulte ou enfant.

Château d'Attre, avenue du Château 8, 7941 Brugelette. Infos : 068 45 44 60 - <https://attre.be>  
<https://connaitrelawallonie.wallonie.be>

#### À PROXIMITÉ...

À MAFFLE, BALADE « SUR LES TRACES DES TAILLEURS DE PIERRE »

Le site Visitwapi vous propose une balade facile de 3,5 km à la découverte du village de Maffle et des anciennes carrières de pierre bleue, devenues réserves naturelles.

Infos : <https://www.visitwapi.be>  
(Sur les traces des tailleurs de pierre)



Le domaine provincial d'Hélécine propose diverses activités en plein air.

# Le majestueux château de **Modave** et ses jardins

Situé sur un piton rocheux, le château de Modave, appelé aussi château des comtes de Marchin, domine de 60 mètres la vallée du Hoyoux, près de Huy, au cœur d'une réserve naturelle de 450 hectares. Édifié au Moyen Âge, puis partiellement détruit au milieu du XVII<sup>e</sup> siècle, il a été restauré et doté d'une façade classique pour devenir une élégante demeure de plaisance. De l'époque médiévale ne subsistent que le donjon et quelques éléments architecturaux. Ce bel exemple d'art mosan est classé au Patrimoine majeur de Wallonie. Il offre à la visite plus de 25 salles, dont une consacrée à la roue hydraulique, construite à Modave au XVII<sup>e</sup> siècle par Renkin Sualem.

À côté de la bâtisse s'étendent un parc à la française, réaménagé au XIX<sup>e</sup> siècle, et des jardins reconnus comme exceptionnels. Outre de splendides parterres de roses, vous y verrez la cour d'honneur, la terrasse, des arbres remarquables, le portique, le potager, la piscine, le « Tulipier de Virginie », la maison du jardinier, les écuries, la drève, les vergers...

Des commentaires sont téléchargeables sur le site internet. Un guide est vendu à l'accueil du château. Et une application éditée par Parcs & Jardins de Wallonie permet de découvrir les jardins de Modave... et beaucoup d'autres en Wallonie.

Les jardins sont accessibles gratuitement pendant les heures d'ouverture du château (même si l'on ne visite pas ce dernier, qui lui est payant), soit tous les jours (sauf le lundi hors férié & juillet/août) du 30 mars au 15 novembre.

**Château de Modave, rue du Parc 4, 4577 Modave. Infos : 085 41 13 69**  
**www.modave-castle.be - https://connaitrelawallonie.wallonie.be**  
**Maison du Tourisme Terres-de-Meuse - 085 21 29 15**  
**https://www.terres-de-meuse.be**

## À PROXIMITÉ

- **RANDONNÉE PÉDESTRE** de 8 km autour du Château (boucle) pour découvrir la partie sud de la réserve naturelle, la vallée du Hoyoux et les paysages condruziens. **Infos : https://visitwallonia.be**
- **BALADE SUR LA LIGNE 126** du Ravel (Ciney-Régissa) à travers les villages de Clavier, Modave, Pont de Bonne. **Infos : https://ravel.wallonie.be**



© CST - Armand Siquet

Le château de Modave a logé d'illustres occupants, parmi lesquels le comte de Marchin, le prince-évêque de Liège Henri de Bavière ou encore le cardinal de Fürstenberg... Enchâssé sur le site d'un important captage d'eau, il appartient aujourd'hui à Vivaqua.



© WBT - Bons Baisers d'Auréliette

## Le domaine d'**Hélécine**, un havre de paix et d'élégance

Avec son château néo-classique et son parc de 28 hectares, le domaine provincial d'Hélécine offre un cadre de verdure exceptionnel pour un moment de détente en famille.

À l'origine, le site abrite l'abbaye d'Heylissem fondée au XII<sup>e</sup> siècle par l'ordre des Prémontrés. Le site connaît une période florissante aux XIII<sup>e</sup> et XIV<sup>e</sup> siècles où il sert d'avant-poste dans la défense du duché de Brabant. Mais, aux XVI<sup>e</sup> et XVII<sup>e</sup> siècles, l'abbaye subit à plusieurs reprises les affres des guerres de religion. Entre 1760 et 1780, le monastère est rebâti et devient l'une des plus belles réalisations classiques de Wallonie, avec notamment l'église caractérisée par son immense dôme. À l'issue de la Révolution française, l'édifice, désacralisé, devient un château qui passe alors de mains en mains. À la fin du XIX<sup>e</sup> siècle, l'ensemble est restauré en profondeur par Alphonse Balat, architecte attiré du roi Léopold II.

C'est en 1962 que la province du Brabant acquiert le domaine et l'ouvre au public. Depuis, plusieurs phases de restauration ont été entreprises.

Aujourd'hui, le parc, accessible toute l'année, comprend une réserve naturelle et une mare didactique, trois étangs de pêche, un cadran solaire géant, une glacière du XIX<sup>e</sup> siècle, deux plaines de jeux et un mini-golf. Il accueille également le MiaBW, le musée d'interprétation archéologique du Brabant wallon. Le château, lui, est dédié à l'organisation de séminaires.

**Domaine d'Hélécine, rue Armand Dewolf 2, 1357 Hélécine. Infos : 0475 48 48 84**  
**https://chateaudhelecine.be**

## À PROXIMITÉ...

### LA PROMENADE DES CHAVÉES

Tout en traversant le splendide domaine, cette balade de 6,6 km permet aussi de découvrir les villages d'Opheylissem et de Neerheyliem. Chapelles, potales et fermes brabançonnaises ponctuent le tracé de ce circuit campagnard dont deux versions plus longues existent : 9 et 11 km.

# Le château de Freyr, un Versailles mosan

Les jardins de Freyr, classés au Patrimoine exceptionnel des Parcs et Jardins de Wallonie.

Blotti dans un méandre de la haute Meuse, entre Waulsort et Dinant, le château de Freyr est un édifice élégant. La plus ancienne partie, construite en 1571, constitue l'un des premiers exemples du style renaissance mosan. La visite du château, agrandi et modifié aux XVII<sup>e</sup> et XVIII<sup>e</sup> siècles, et toujours meublé et décoré, vous donnera l'impression de déambuler dans l'ancienne résidence d'été d'aristocrates du XVIII<sup>e</sup> siècle.

30 000 m<sup>2</sup> de charmilles, 9 bassins, 33 orangers et un pavillon décoré confèrent aux jardins entourant le château, une délicatesse qui contraste avec le caractère sauvage des forêts et des rochers environnants. Classés au patrimoine exceptionnel des Parcs et Jardins de Wallonie, ces jardins à la française ont été inspirés par le travail du jardinier de Louis XIV à Versailles. C'est depuis le pavillon Frédéric Saal que les visiteurs auront la plus jolie vue sur les célèbres falaises de Freyr et sur le fleuve.

Domaine de Freyr à 5540 Waulsort.  
Infos : [www.freyr.be](http://www.freyr.be) -  
<https://connaitrelawallonie.wallonie.be>



## À PROXIMITÉ...

**LA PROMENADE DE FREYR**  
Au départ de Dinant, cette jolie balade balisée de 9 km à travers bois et champs vous offrira des vues surprenantes sur la Lesse et la Meuse. Le petit chalet du club alpin belge, situé au-dessus des rochers de Freyr, livre un point de vue magnifique sur les méandres du fleuve et sur ce site bien connu des amateurs d'escalade. Départ : place Baudouin 1<sup>er</sup> à Dinant, suivez le balisage « rectangle bleu »

**LA RANDO DES CASCATELLES**  
Non loin de Freyr, à partir de Falmignoul, cette boucle de presque 8 km permet de découvrir les « cascates », de jolies petites cascades qui se succèdent pour se jeter dans la Meuse. Suivez les balises rectangulaires rouges. Infos : [www.exploremeuse.be](http://www.exploremeuse.be)

**UNE TRAVERSÉE DE LA BELLE ÉPOQUE**  
Savez-vous qu'il est encore possible, en saison, de traverser la Meuse grâce à un passeur d'eau ? Au départ de Waulsort, cette traversée de 10 minutes vous emmènera d'une rive à l'autre, tout en remontant le temps ! Infos : [www.waulsort.be](http://www.waulsort.be)

© WBT - Dominik Ketz



# Le château de Deulin, patrimoine exceptionnel de Wallonie

Construit à partir de 1758 par Guillaume-Joseph de Harlez, et complété par son fils Simon-Joseph de Harlez dans les années 1770, ce magnifique ensemble en U, en briques chaulées et pierres bleues, offre un intérieur richement orné, notamment de stucs Rococo de François-Joseph Dukers et de toiles de Jean-Dieudonné Deneux, et une magnifique salle à manger de chasse. Des dépendances et une chapelle seigneuriale dédiée à saint Remacle complètent l'ensemble.

La propriété de 24 hectares comprend également un jardin emmuré du XVIII<sup>e</sup> siècle, replanté à la française au début du XX<sup>e</sup> siècle, un beau point de vue sur l'Ourthe et un arboretum unique en Belgique.

Le château est actuellement habité par Stéphane de Harlez de Deulin et ses enfants, mais une visite guidée d'environ 40 minutes est possible sur rendez-vous. Vous pourrez ensuite flâner librement dans les jardins et le parc, à la découverte de 40 espèces ligneuses indigènes et étrangères. Restauration possible dans la tour du château.

Château de Deulin, rue du Château, 6990 Deulin (Hotton).  
Infos : <https://connaitrelawallonie.wallonie.be>  
084 46 66 16

## À PROXIMITÉ

Trois balades vers le château sont possibles : au départ de Noiseux (4,79 km), de Fronville (5,01 km) et de Petit-Han (12,5 km).

Le château de Deulin sert régulièrement de décor à des brocantes, des marchés et des salons d'antiquaires.

© WBT - David Samyn

# TENTEZ VOTRE CHANCE !

VIVRE LA WALLONIE VOUS OFFRE L'OPPORTUNITÉ DE GAGNER PLUSIEURS PRIX

## 1<sup>ER</sup> PRIX :

1 chèque-cadeau de 300 €  
**ACCUEIL CHAMPÊTRE EN WALLONIE**  
 (chèque Waloco) pour l'achat de produits fermiers,  
 d'un séjour à la ferme...

Infos : <https://www.cheque-waloco.be>



© Accueil champêtre en Wallonie

## 2<sup>E</sup> PRIX :

1 pack de 4 entrées offertes par  
**L'EURO SPACE CENTER**  
 à Transinne, près de Redu

Infos : [www.eurospacecenter.be](http://www.eurospacecenter.be)



© Euro Space Center

## 3<sup>E</sup> PRIX :

1 x 2 entrées offertes par le  
**MUSÉE DIDACTIQUE D'ART**  
 de Redu (Mudia)

Infos : <https://mudia.be>



© Mudia

## QUESTION 1

Combien la Wallonie compte-t-elle de km de RAVeL ?

- A. 2 305 km
- B. Plus de 1 500 km
- C. 770 km

## QUESTION 2

Quand aura lieu la Fête du livre à Redu en 2024 ?

- A. En juin
- B. Du 30 mars au 1<sup>er</sup> avril
- C. En mai

## QUESTION 3

Combien de nouveaux Espaces publics numériques vont-ils voir le jour en Wallonie ?

- A. 35
- B. 60
- C. 66

## QUESTION SUBSIDIAIRE

Combien de participations enregistrerons-nous jusqu'au 30 avril 2024 à 23h59 ?

## COMMENT PARTICIPER ?

Répondez aux trois questions ci-contre ainsi qu'à la question subsidiaire **pour le 30 avril 2024**

Communiquez vos réponses ainsi que vos coordonnées :

- **via internet sur wallonie.be - rubrique « Concours »**
- **ou par carte postale UNIQUEMENT à « Vivre la Wallonie », place Joséphine-Charlotte 2, 5100 Jambes**

Une seule participation par personne durant toute la durée du concours.

## FÉLICITATIONS !

Les gagnants du concours du n° 62 sont...

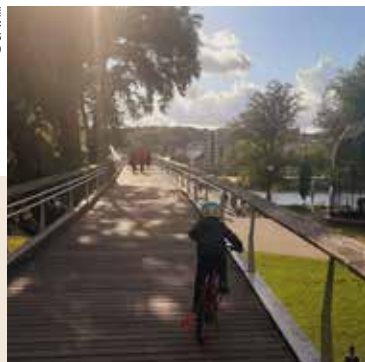
1<sup>er</sup> prix : **Serge Lannoy** (Hamois)

2<sup>e</sup> prix : **Annelise Bonmariage** (Bertrix), **Marie-Joëlle De Vos** (Feluy),  
**Christel Ghislain** (Trazegnies), **Yolande Lefèvre** (Jette),  
**Carole Nellissen** (Aubel)

Les bonnes réponses étaient : **A - A - C**

Question subsidiaire : **5434 participations**

©SPW MI



## Sélection de publications sur la Wallonie

Rendez-vous sur le site des publications du SPW pour en découvrir d'autres !  
[ediwall.wallonie.be](http://ediwall.wallonie.be)

### WaCyNews fait peau neuve et devient WaPiCynews

Piétons et cyclistes ont désormais leur revue

Ce quadrimestriel s'adresse à chaque piéton et cycliste en abordant, à travers de courts interviews et articles, différentes thématiques telles que les infrastructures de mobilité active, la réglementation, les services, les incitants, les trucs et astuces...

La revue est gratuite et téléchargeable sur les sites [mobilite.wallonie.be](http://mobilite.wallonie.be) et [ediwall.wallonie.be](http://ediwall.wallonie.be). Vous pouvez également vous abonner sur EDIWALL, via [wallonie.cyclable@spw.wallonie.be](mailto:wallonie.cyclable@spw.wallonie.be) ou par téléphone au 1718.



### Nouvelle carte géologique Neufchâteau-Juseret

Cette collection de cartes (+ notice explicative) représente un écorché du sous-sol wallon. Les géologues sillonnent la Wallonie à la recherche d'indices (rochers, sondages...) pour localiser les roches...

Cette carte (ainsi que la collection) est disponible au prix de 12,39 € / pièce sur [ediwall.wallonie.be](http://ediwall.wallonie.be) ou par téléphone au 1718.



### Brochure « Balades faciles »

Des itinéraires de 5 à 10 km

Prenez un bol d'air frais et découvrez les plus beaux paysages de Wallonie ! Quelle que soit la saison, retrouvez notre sélection de balades familiales et bien balisées.

Retrouvez tous nos itinéraires sur Randonnées, balades et promenades en Wallonie ([visitwallonia.be](http://visitwallonia.be))



### Les primes Habitation

Les conseils en prime !

Vous rénovez votre logement ? Vous souhaitez économiser de l'énergie ? Votre logement connaît des problèmes de salubrité et vous voulez y remédier ? La Wallonie peut vous aider !

La revue est gratuite et téléchargeable sur [ediwall.wallonie.be](http://ediwall.wallonie.be).

# UNE SÉLECTION DE *manifestations*

SOUTENUES OU ORGANISÉES PAR LES INSTITUTIONS WALLONNES



Les Chinels de Fosses-la-Ville © BigPhotos



© SPW/SC/Olivier Gilleain

## AVERTISSEMENT

Cet agenda répertorie quelques événements prévus durant le printemps 2024.

Suivez l'évolution de l'organisation des événements en Wallonie sur [www.wallonie.be](http://www.wallonie.be) (rubrique Agenda) et sur [visitwallonia.be](http://visitwallonia.be)

## FOLKLORE

### LAETARE DE STAVELOT (BLANC MOUSSIS)

LE 10 MARS

### LAETARE DE FOSSES-LA-VILLE (CHINELS)

LE 10 MARS

### LAETARE DE TILFF (PORAIS)

LE 10 MARS

### CAVALCADE DE HERVE

LE 1<sup>ER</sup> AVRIL

### GRAND TOUR SAINT-VINCENT DE SOIGNIES

LE 20 MAI

### DOUDOU DE MONS

LE 26 MAI

### MARCHES DE L'ENTRE-SAMBRE- ET-MEUSE

LE 5 MAI À TARCENNES (SAINT-FIACRE)

LE 19 MAI À THUIN (SAINT-ROCH)

LE 20 MAI À GERPINNES (SAINTE-ROLENDE)

LE 26 MAI À WALCOURT (TRINITÉ)

[www.amfesm.be](http://www.amfesm.be)

## ENVIRONNEMENT / NATURE

### JOURNÉES WALLONNES DE L'EAU

DU 16 AU 31 MARS

Partout en Wallonie, une multitude d'activités proposées par les Contrats de rivière

<http://environnement.wallonie.be/JWE>

### PRINTEMPS AU NATUREL

DU 20 MARS AU 20 JUIN

Des actions pour la nature, l'environnement et le vivant

[www.printempsaunaturel.be](http://www.printempsaunaturel.be)

### GRAND NETTOYAGE DE PRINTEMPS

DU 21 AU 24 MARS

[www.bewapp.be](http://www.bewapp.be)

### COLLECTE DE VÉLOS DANS LES RECYPARCS

LE 21 AVRIL

Infos sur le site de votre intercommunale de déchets

### AUBE DES OISEAUX

LE 1<sup>ER</sup> MAI

Nombreuses balades guidées proposées partout en Wallonie et à Bruxelles

[www.natagora.be/laube-des-oiseaux](http://www.natagora.be/laube-des-oiseaux) - 081 39 07 20

### RENDEZ-VOUS AUX JARDINS

LES 1<sup>ER</sup> ET 2 JUIN

Le Week-end des Parcs et Jardins devient le Rendez-vous aux jardins, avec 30 endroits à découvrir à travers la Wallonie

[www.pajawa.be](http://www.pajawa.be)

## N'OUBLIONS PAS LES FÊTES

### À FLEURIR POUR :

NOS GRANDS-MÈRES : LE 3 MARS

NOS SECRÉTAIRES : LE 18 AVRIL

ET NOS MAMANS : LE 12 MAI





© Sébastien Roberthy



© Adhène Stock

## FOIRES / SALONS

### HORECATEL

DU 10 AU 13 MARS

Au WEX à Marche-en-Famenne

Le plus important salon des professionnels de l'Horeca en Belgique francophone

[www.horecatel.be](http://www.horecatel.be)

### JOBDAY DU SPW

LE 16 MARS

Au Cap Nord, près de la gare à Namur (voir page 19)

<https://spw.wallonie.be>

### SALONS SIEP

LES 22 ET 23 MARS AU PALAIS DES CONGRÈS DE LIÈGE

LES 12 ET 13 AVRIL AU LOTTO MONS EXPO

Salons des métiers.

<https://salons.siep.be>

### BOIS ET HABITAT

DU 22 AU 25 MARS

À Namur Expo. Présence d'un stand du SPW pour informer sur les aides régionales en matière de logement et d'énergie

[www.bois-habitat.be](http://www.bois-habitat.be)

### FOIRE DU LIVRE

DU 4 AU 7 AVRIL

Sur le site de tour et Taxis à Bruxelles. Présence d'un stand du SPW et d'un stand de l'Agence wallonne du Patrimoine (AWaP)

[www.flb.be](http://www.flb.be)

### MUNICIPALIA

LES 18 ET 19 AVRIL

Au WEX à Marche-en-Famenne

Le salon d'information et de rencontres dédié aux mandataires locaux. Présence d'un stand du SPW

[www.municipalia.be](http://www.municipalia.be)

### FESTIVAL NOURRIR LIÈGE

DU 11 AU 21 AVRIL

Dans de multiples lieux de Liège

[www.nourrirliège.be](http://www.nourrirliège.be)

### EQUIFERIA

DU 18 AU 20 MAI

Le salon du cheval à Libramont Expo

<https://equiferia.be>

### C'EST BON, C'EST WALLON

LES 25 ET 26 MAI

Le grand marché des producteurs locaux au WEX de Marche-en-Famenne

[www.cbon-cwallon.be](http://www.cbon-cwallon.be)

## SPORT / CYCLISME / VTT

### NAMUR MARATHON ET SEMI-MARATHON

LE 7 AVRIL

[www.namurmarathon.com](http://www.namurmarathon.com)

### FLÈCHE WALLONNE

LE 17 AVRIL

### LIÈGE-BASTOGNE-LIÈGE

LE 21 AVRIL

### ROC D'ARDENNE - FESTIVAL VTT À HOUFFALIZE

DU 26 AU 28 AVRIL

Cette manifestation reprend l'ensemble des disciplines de ce sport : cross-country, descente, 4X4, enduro, trial et freestyle.

[www.sport.be/rocardenne](http://www.sport.be/rocardenne) - 087 37 69 89

### RALLYE DE WALLONIE

DU 26 AU 28 AVRIL

[www.automobileclubnamur.be](http://www.automobileclubnamur.be)

## CULTURE / PATRIMOINE / SCIENCES

### LES AMIS DE MARIEMONT, HISTOIRE D'UNE PASSION

JUSQU'AU 2 JUIN

Cette exposition est l'histoire d'hommes et de femmes qui, depuis 90 ans, sont liés par une passion commune : celle de Mariemont.

[www.musee-mariemont.be](http://www.musee-mariemont.be) - 064 27 37 41

### SEMAINE DU CERVEAU - UNIVERSITÉ DE LIÈGE

DU 11 AU 16 MARS

Rendez-vous annuel visant à promouvoir la recherche sur le cerveau auprès du grand public

[www.rejoinsciences.uliege.be](http://www.rejoinsciences.uliege.be)



### PRINTEMPS DES SCIENCES

DU 18 AU 24 MARS

Événement annuel coordonné par les 5 universités francophones belges et organisé à l'initiative de la Fédération Wallonie-Bruxelles. Objectif : promouvoir les sciences et les technologies, et les faire découvrir à un public aussi large que possible. Nombreuses activités gratuites partout en Wallonie (et à Bruxelles).

Thème de cette édition : « Terre rare »  
[www.sciences.be/printemps-des-sciences](http://www.sciences.be/printemps-des-sciences)

### FÊTE DU LIVRE DE REDU

DU 30 MARS AU 1<sup>ER</sup> AVRIL

Voir page 27

Facebook Redu Village du Livre - 061 65 66 99

### LA VIE DE CHÂTEAU EN FAMILLE

LE 1<sup>ER</sup> MAI 2024

L'AWaP vous invite à la découverte de châteaux répartis sur l'ensemble de la Wallonie (visites, activités variées, jeux de piste pour les enfants...)

<https://agencewallonnedupatrimoine.be>

### JOURNÉE CHANTIERS OUVERTS

LE 26 MAI

Partout en Wallonie, des chantiers remarquables ouverts au grand public

<https://journeechantiersouverts.be>

### JOURNÉES ÉGLISES OUVERTES

LES 1<sup>ER</sup> ET 2 JUIN

Week-end de mise en valeur du patrimoine religieux.

Thème 2024 : « Clin d'œil à l'impossible »

[www.eglisesouvertes.be](http://www.eglisesouvertes.be) - 0479 62 33 55



© Adeline Stock

## FESTIVALS / SPECTACLES

### TROLLS & LÉGENDES

DU 29 AU 31 MARS

Le festival de toutes les fantasy au Lotto Mons Expo

<https://trollsetlegendes.be>

### FESTIVAL DES ARTS DE LA RUE DE HUY

LES 20 ET 21 AVRIL

Une trentaine de spectacles dont une dizaine de premières

belges à découvrir

<https://latitude50.be>

### FESTIVAL INTERNATIONAL DU RIRE DE ROCHEFORT

DU 24 AVRIL AU 11 MAI

Avec Marianne James, Quentin Vana, PE, Zidani...

[www.festival-du-rire.be](http://www.festival-du-rire.be)

### LES ARALUNAIRE

DU 1<sup>ER</sup> AU 5 MAI

Durant le festival, Arlon devient une grande scène ouverte à toutes les musiques actuelles

[www.aralunaires.be](http://www.aralunaires.be)

### UHODA JAZZ LIÈGE FESTIVAL

DU 2 AU 5 MAI

Tous les styles de jazz sont représentés, du plus classique au plus original

[www.jazzaliegge.be](http://www.jazzaliegge.be)

### NAMUR EN MAI

DU 9 AU 11 MAI

Festival des arts forains et de rue à Namur

[www.namurenmai.org](http://www.namurenmai.org)

### DURBUY ROCK FESTIVAL

LES 10 ET 11 MAI

À Bomal-sur-Ourthe : avec Delain, Equilibrium...

[www.durbuyrock.be](http://www.durbuyrock.be)



## EXPOSITIONS DANS LES ESPACES WALLONIE

### COULEURS DE WALLONIE

La Wallonie est riche de ses couleurs et de sa chaleur humaine. L'exposition de l'artiste Gil Hautois vous fera découvrir des paysages uniques, à la fois reflets du passé industriel mais aussi d'une grande diversité naturelle wallonne.

Pour tous publics. Réservation obligatoire pour les groupes

DU 4 MARS AU 12 AVRIL

À l'Espace Wallonie de Nivelles

Rue de Namur 67 à 1400 Nivelles

DU 15 MAI AU 28 JUIN

À l'Espace Wallonie d'Arlon

Place Didier 42 à 6700 Arlon

### LA FABRIQUE DE LA DÉMOCRATIE

Cette exposition interactive suscite les questions et la réflexion vers une citoyenneté responsable. Thèmes abordés : Liberté d'expression - Visages de la démocratie - Citoyenneté active - Préjugés - Conflits - Identité et diversité - Respect - Radicalisme

Inscription obligatoire pour les groupes/classes (à partir de 14 ans). Maximum 30 personnes.

DU 12 MARS AU 5 JUILLET

À l'Espace Wallonie de Charleroi

Rue de France 3 à 6000 Charleroi

### « RÊVERIES » HARRY FAYT UNDERWATERSTORYTELLER

Cette exposition, proposée par Wallonie Bruxelles International, vous entraîne dans l'univers d'Harry Fayt, dans un voyage onirique où réalité et fiction se mêlent harmonieusement. Héritier des surréalistes figuratifs de son pays, il est inspiré par l'esthétisme énigmatique de Magritte et la poésie mystérieuse de Delvaux.

JUSQU'AU 6 JUILLET

À l'Espace Wallonie de Bruxelles

Rue du Marché aux Herbes 25/27 à 1000 Bruxelles

Plus d'infos sur les Espaces Wallonie sur [www.wallonie.be](http://www.wallonie.be), rubrique « Agenda », ou via le numéro gratuit 1718

Abonnez-vous à la *Newsletter événements Espaces Wallonie - Wallonie*

Retrouvez plus d'événements sur le site [www.visitwallonia.be](http://www.visitwallonia.be) - rubrique « Que faire »

**Votre talent** au service de la **Wallonie**

# Pour une carrière qui a de l'avenir



Lauranne B.,  
Collaboratrice au  
Service public de Wallonie

**Rejoignez-  
nous !**  
**Le 16 mars**  
**à Namur**



Informations sur [spw.wallonie.be](https://spw.wallonie.be)

